

סדרת ניירות עבודה
WORKING PAPER SERIES

מס' 98

שיעור גירושין כולל בישראל

Total Divorce Rate in Israel

שלמה נהיר*

Shlomo Nahir*

אייר תשע"ו, מאי 2016

***הלשכה המרכזית לסטטיסטיקה – אגף דמוגרפיה ומפקד**

***Central Bureau of Statistics – Department of Demography and Census**



הלשכה המרכזית לסטטיסטיקה
Central Bureau of Statistics
دائرة الإحصاء المركزية

הלשכה המרכזית לסטטיסטיקה (הלמ"ס) מעודדת מחקר המבוסס על נתוני הלמ"ס, כדוגמת עבודה זו. עבודות מחקר אלו אינן פרסומים רשמיים של הלמ"ס, ומכאן שהדעות והמסקנות הבאות בהן לידי ביטוי, הן של המחברים עצמם ואינן משקפות בהכרח את הדעות והמסקנות של הלמ"ס.

הוצאת הלשכה המרכזית לסטטיסטיקה, רח' כנפי נשרים 66, פינת רח' בקי,

ת"ד 34525, ירושלים 91342

טל': 02-6592666; פקס: 02-6521340

אתר הלמ"ס באינטרנט: www.cbs.gov.il

דואר אלקטרוני: info@cbs.gov.il

תקציר

בישראל קיימת התעניינות רבה בשאלה מהם הסיכויים של נישואין להסתיים אי פעם בגירושין. פרסומי הלמ"ס ומחקרים שונים שעוסקים בגורמים המשפיעים על גירושין כוללים מידע רב על היקף תופעת הגירושין, שיעור המתגרשים בישראל וניתוח של מאפיינים סוציולוגים שונים של בני הזוג, המשפיעים על הסיכויים של הנישואין להסתיים בגירושין. עם זאת, אין בפרסומים אלה תשובה לשאלה: מהם הסיכויים של נישואין להסתיים בגירושין אי פעם?

העבודה שלהלן מציעה שיטה לחישוב "שיעור גירושין כולל" (TDR – Total Divorce Rate) בישראל, שמהווה אומדן לסיכויים של נישואין להסתיים בגירושין אי פעם, כפי שמתפרסם במדינות אירופה. חישוב שיעור זה ייחודי לישראל משתי סיבות:

1. חלק לא מבוטל מהזוגות המתגרשים בישראל הם עולים שהנישואין שלהם נערכו בחו"ל.
2. רבים מהמתגרשים הם תושבים ישראלים שערכו את נישואיהם בחו"ל, אולם הגירושין שלהם נערכו בישראל.

מהעבודה עולה כי "שיעור גירושין כולל" (TDR) בישראל נע בין 26%–27%, בהשוואה ל-35% במדינות האיחוד האירופי.¹ עם זאת, יש לציין כי השיעורים באירופה עלולים להיות מוטים למעלה או למטה (כפי שיוסבר בגוף העבודה), וכי השיעור בישראל, כפי שחושב בעבודה זאת, מוטה במקצת למטה.

מילות מפתח: שיעור גירושין, גירושין בישראל.

¹ הנתונים עבור מדינות האיחוד האירופי נכונים לשנת 2003.

תוכן העניינים

| | |
|----|---|
| 5 | 1. מבוא |
| 6 | 2. סטטיסטיקה בנושא גירושין בישראל – המצב הקיים |
| 6 | 2.1 סטטיסטיקה תיאורית בנושא גירושין בישראל |
| | 2.2 מחקרים שנעשו בישראל על השפעת משתנים שונים על הסיכויים של נישואין להסתיים בגירושין |
| 8 | 2.3 הערכת הסיכון לגירושין על ידי חלוקת מספר מקרי גירושין במספר מקרי נישואין |
| 12 | 3. סטטיסטיקה בנושא גירושין – השוואה בין-לאומית |
| 15 | 4. חישוב "שיעור גירושין כולל" בישראל |
| 15 | 4.1 בסיסי נתונים שקיימים בלמ"ס לצורך חישוב שיעורי גירושין |
| 15 | 4.2 בעיות מיוחדות בחישוב "שיעור גירושין כולל" בישראל |
| 16 | 4.3 האם ניתן לחשב "שיעור גירושין כולל" (TDR) בישראל? |
| 18 | 4.4 סיכום תוצאות לשנים האחרונות |
| 20 | 5. דיון וסיכום |
| 21 | רשימת מקורות |
| 23 | נספח: תיאור מפורט של דרך חישוב "שיעור גירושין כולל" ליהודים ולמוסלמים לשנת 2008 |

1. מבוא

בישראל קיימת התעניינות בשאלה "מהם הסיכויים שנישואין יסתיימו בגירושין?". התעניינות זאת באה לידי ביטוי הן בעיתונות,² הן בפניות למרכז המידע בלמ"ס והן בקרב חוקרים. פרסומי הלמ"ס ומחקרים שונים שעוסקים בגורמים המשפיעים על גירושין כוללים מידע רב על היקף תופעת הגירושין, שיעור המתגרשים בישראל וניתוח משתנים שונים של בני הזוג המשפיעים על הסיכויים של נישואין להסתיים בגירושין. עם זאת, אין בפרסומים אלה תשובה לשאלה מהם הסיכויים של נישואין להסתיים בגירושין אי פעם. בהיעדר נתונים כאלה, רבים נוטים לחשוב שחלוקת מספר המתגרשים בשנה מסוימת במספר הנישואים באותה שנה מהווה אומדן לסיכויים של נישואין להסתיים בגירושין. חישוב זה מוביל למסקנה שלפיה "כל זוג שלישי מתגרש".³ אמידת הסיכויים של נישואין להסתיים בגירושין בשיטה זאת מוטעית, מסיבות רבות שיובהרו להלן.⁴

פרסומים לגבי הסיכויים של נישואין להסתיים בגירושין קיימים בלמ"ס במסגרת לוחות הכוללים שיעורי גירושין שונים, המתייחסים לשיעור הגירושין בשנה קלנדרית מסוימת. כמו כן, קיים פרסום הכולל מעקב אחרי מספר המתגרשים המצטבר (במספרים מוחלטים ובאחוזים) מקרב קוהורט נישואים יהודים שנישאו החל משנות ה-60.⁵

פרסום נתונים דמוגרפיים בשיטה הקוהורטית, כפי שקיים בלוח זה, חריג ביחס לנושאים אחרים בדמוגרפיה, כמו נתוני פריון ותמותה. כך, למשל, פרסומי הלמ"ס השוטפים בנושא פריון כוללים מידע על מספר הילדים הממוצע הצפוי לאישה בימי חייה. השיעור מבוסס על ההנחה שכל הנשים בדור מסוים בגילים 15–49 תלדנה לפי שיעורי הפריון הסגוליים של הנשים באוכלוסייה בשנת התייחסות מסוימת (קוהורטה סינתטית), וכי כולן תשרודנה במשך כל שנות הפריון שלהן (TFR – Total Fertility Rate). לעומת זאת, מידע על מספר הילדים שנולדו במצטבר לנשים לפי קוהורט לידה מתפרסם אך ורק במסגרת מפקדי האוכלוסין, עבור השנים שבהן נערכו מפקדי האוכלוסין. בנושא תמותה מפרסמת הלמ"ס נתונים על תוחלת החיים, המהווים אומדן למספר שנות החיים שצפוי לחיות אדם שנולד בגיל מסוים אם שיעורי התמותה (Mx) שלו יהיו זהים לשיעורים שהיו בישראל בשנה מסוימת. לעומת זאת, אין פרסומים על מספר השנים הממוצע שחיו אנשים שנולדו בישראל באותו קוהורט.

מטרת עבודה זאת לבחון אפשרות לחישוב שיעור תקופתי שייתן תשובה לשאלה מהם הסיכויים של נישואין להסתיים אי פעם בגירושין? כן תיבחן השאלה האם ניתן לחשב שיעור זה בנפרד עבור דתות שונות, קבוצות שונות באוכלוסייה (למשל שיעור המתגרשים בקרב חרדים או שיעור מתגרשים לפי מוצא) ואזורים שונים בארץ.

<http://www.ynet.co.il/articles/1,7340,L-2936283,00.html> 2

<http://gishurim.co.il/%D7%92%D7%99%D7%A8%D7%95%D7%A9%D7%99%D7%9F-3.%D7%91%D7%99%D7%A9%D7%A8%D7%90%D7%9C>

4 פרק 2: סטטיסטיקה בנושא גירושין בישראל – המצב הקיים.

5 השנתון הסטטיסטי לישראל 2011, לוח 3.9 "זוגות יהודים שנישאו בישראל והתגרשו, לפי שנת נישואין ואורך תקופת נישואין".

2. סטטיסטיקה בנושא גירושין בישראל – המצב הקיים

ככלל, הפרסומים הנוגעים לנושא הגירושין מתחלקים לשניים:

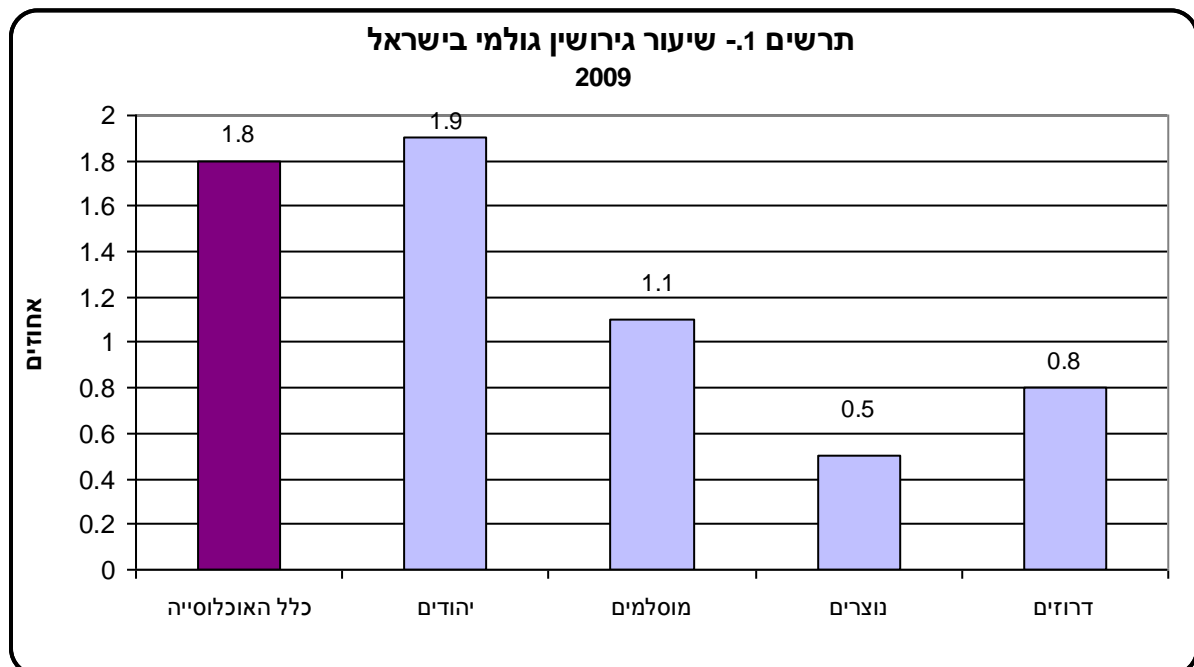
1. סטטיסטיקה תיאורית – שיעורים שונים המהווים אומדן למדידת תופעת הגירושין בישראל.
2. מחקרים שנעשו בישראל וחקרו את השפעתם של משתנים שונים על הסיכויים של נישואין להסתיים בגירושין. במחקרים אלה נעשה שימוש בניתוח רב משתני על מנת לבחון את כיוון ועצמת ההשפעה של משתנים שונים על ההסתברות שנישואין יסתיימו בגירושין.

משני סוגי פרסומים אלה ניתן ללמוד על שיעור הגירושין בעבר ובהווה, ועל המשתנים המשפיעים על הסיכויים של נישואין להסתיים בגירושין. אולם, המחקרים אינם עונים על השאלה מהם הסיכויים שנישואין יסתיימו בגירושין אי פעם?

2.1 סטטיסטיקה תיאורית בנושא גירושין בישראל

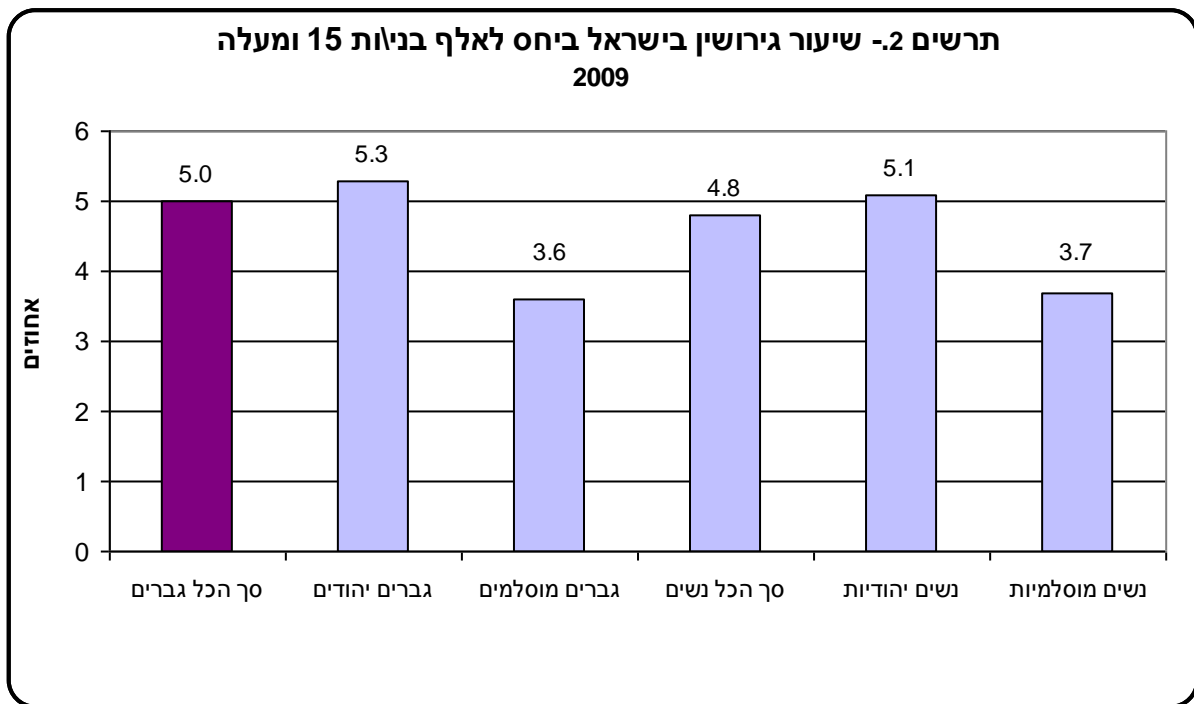
שיעורי הגירושין בישראל מוצגים בפרסומי הלמ"ס בארבעה לוחות:

- "נישואין, גירושין, לידות חי, פטירות, ריבוי טבעי, פטירות תינוקות ולידות מת, לפי דת".⁶ בלוח זה מוצג שיעור הגירושין הגולמי בישראל, כלומר, מספר מיקרי גירושין לכל אלף תושבים. שיעור זה מהווה אך ורק מדד גס להערכת היקף הגירושין באוכלוסייה, שכן השיעורים מושפעים מהרכב גיל האוכלוסייה (כלל האוכלוסייה כולל, למשל, ילדים, שאינם נשואים ולכן אינם חשופים לאפשרות להתגרש, וכן אוכלוסייה בגילים מבוגרים במיוחד, שבהם הגירושין נדירים יותר).



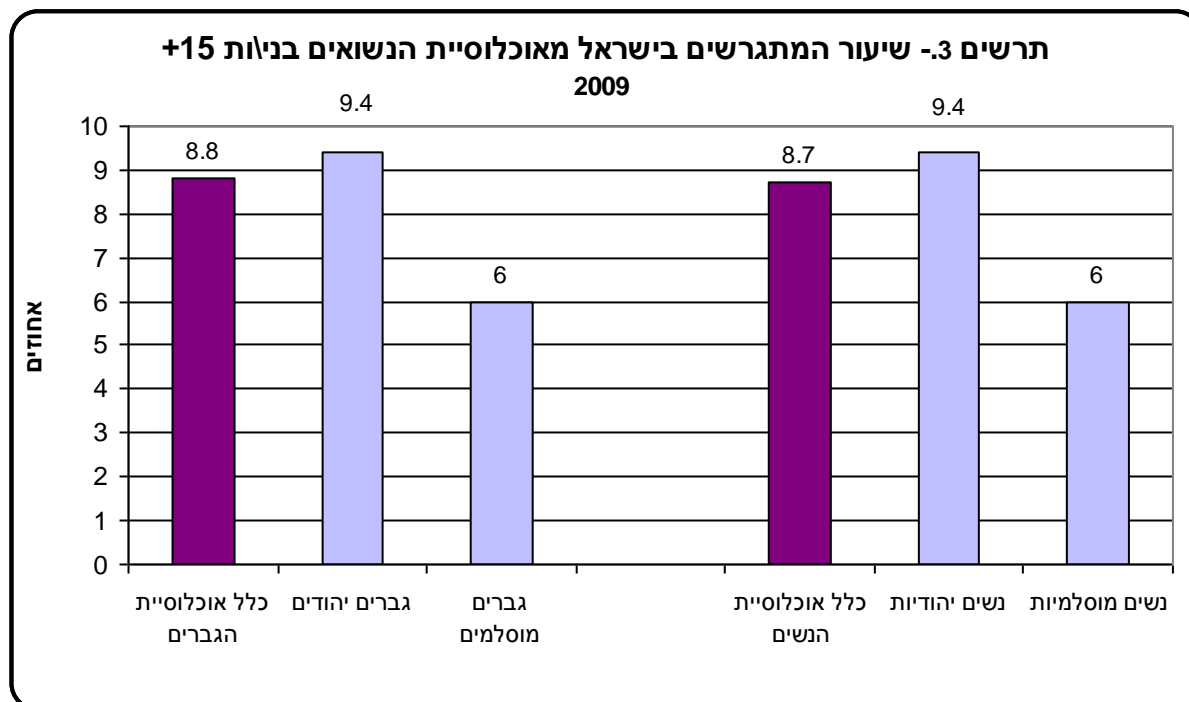
6 ראו: שנתון סטטיסטי לישראל 2011, לוח 3.1.

- "נישאים ומתגרשים, לפי צורת יישוב ודת".⁷ בלוח זה מתפרסם שיעור המתגרשים לאלף זכרים ונקבות בני 15 ומעלה. השיעור מתפרסם הן עבור כלל האוכלוסייה והן בפירוט לפי צורת יישוב ודת. חלוקת מספר המתגרשים באוכלוסיית בני 15 ומעלה בלבד נועדה לנטרל במקצת את השפעת הרכב הגילים כפי שקיימת ב"שיעור גירושין גולמי". עם זאת, שיעור זה עדיין מושפע מהרכב גילים, כיוון שבגילים הצעירים יחסית אחוז הרווקים גבוה, ובגילים מבוגרים במיוחד הסיכויים של בני זוג להתגרש קטנים יחסית.



- "מתגרשים, לפי גיל, מין ודת":⁸ לוח זה כולל שיעורי גירושין לאלף נשואים ונשואות (בנפרד). בלוח מחושבים שיעורי הגירושין ביחס לאוכלוסיית הנשואים והנשואות. שיעור זה מהווה אומדן לסיכויים של זוג נשוי להתגרש בשנה מסוימת. עם זאת, שיעור זה, בדומה לשני השיעורים שהוצגו בסעיפים הקודמים, לא עונה על השאלה "מהם הסיכויים של נישואין להסתיים בגירושין אי פעם?" כיוון שהוא מתבסס על נתוני גירושין בשנה קלנדרית אחת בלבד.

⁷ ראו: שנתון סטטיסטי לישראל 2011, לוח 3.13.
⁸ ראו: שנתון סטטיסטי לישראל 2011, לוח 3.10.



- "זוגות יהודיים שנישאו בישראל והתגרשו, לפי שנת נישואין ואורך תקופת נישואין".⁹ לוח זה מבוסס על איסוף נתונים מצטברים על גירושין עבור כל קהורט נישאים. בלוח מוצג האחוז המצטבר של מתגרשים מתוך כל קהורט. הכנת הלוח מבוססת על מידע המתקבל מקובצי המתגרשים בכל שנה, תוך שימוש במידע על שנת הנישואין של המתגרשים. על מנת שלא לכלול מתגרשים שנישאו בחו"ל ואחר כך עלו לארץ, מנופים מקובץ הגירושין עולים ששנת העלייה שלהם מאוחרת משנת הנישואין שלהם. מלוח זה ניתן ללמוד על הסיכויים של כל קהורט נישאים בישראל להסתיים בגירושין. עם זאת, המידע עבור קהורטים שעבר מספר שנים רב מאז שנישאו (כמו למשל נישאים בשנות ה-70) מיושן ברובו, ולא נלקחת בחשבון העובדה ששיעורי הגירושין ביחס לאוכלוסיית הנשואים (כפי שבא לידי ביטוי בלוח "מתגרשים, לפי גיל, מין ודת"), מצויים במגמת עלייה. כמו כן, לא נלקחים בחשבון זוגות שנישאו בישראל והתגרשו בחו"ל. בנוסף, לא ניתן להסיק מלוח זה על הסיכויים של נישואין להסתיים בגירושין אי פעם, כיוון שחלק מהנישאים בכל קהורט נישאים צפויים להתגרש בעתיד.

2.2 מחקרים בישראל שחקרו את השפעתם של משתנים שונים על הסיכויים של נישואין להסתיים בגירושין

- מחקר שבחן משתנים המשפיעים על הסיכויים של זוג להתגרש מעלה כי השכלת האישה, ותק בנישואין, בעלות על דירה ונישואין של בני זוג ממוצא זהה מקטינים את הסיכויים של נישואין להסתיים בגירושין. כמו כן, ליהודים סיכוי קטן יותר להתגרש ביחס ל"אחרים".¹⁰ מנגד, השתייכות הן של הבעל והן של האישה לכוח העבודה ונישואין שניים (ביחס לנישואין ראשונים) מגדילים את הסיכויים לגירושין. כמו כן, לנישאות ממוצא אסיה-אפריקה, אירופה-אמריקה ובעיקר נישאות ממוצא ברה"מ לשעבר סיכויים גבוהים להתגרש ביחס לנישאות ממוצא ישראל (דוברין, 2005). מחקר זה התבסס על קישור בין זוגות נשואים יהודים

⁹ ראו: שנתון סטטיסטי לישראל 2011, לוח 3.9.
¹⁰ כולל: נוצרים לא-ערבים וחסרי סיווג דת.

ו"אחרים" ממדגם 20% (שאלון מורחב) של מפקד האוכלוסין והדיור 1995 עם נתונים על מתגרשים מקובצי "שינוי מצב אישי" שקיימים בלמ"ס.

מחקר נוסף המתייחס למשתנים המשפיעים על הסיכויים של זוג להתגרש העלה כי:

1. נישואין בין בני זוג מאותו המוצא יציבים יותר מנישואין בין בני זוג ממוצא שונה.
2. הומוגניות בין בני הזוג מבחינת השכלה (רמת השכלה דומה) מפחיתה סיכויים לגירושין.
3. נישואין בגיל צעיר מאוד מגבירים את הסיכויים להתגרש, אם כי אפקט זה נמוג לאחר שנות נישואין רבות.
4. נישואין ראשונים יציבים ביחס לנישואין חוזרים.
5. לילדים ולבעלות על דירה השפעה ממתנת על הסיכויים לגירושין (Lewin & Center, 2005).

מחקר זה התבסס על מיזוג בין נתונים על אוכלוסיית יהודים שהיו נשואים בשנת 1983 (כפי שנגזר מהשאלון המורחב של מפקד האוכלוסין 1983), לבין נתונים על גירושין כפי שהתקבלו מהשאלון המורחב במפקד האוכלוסין 1995.

ממחקר נוסף עולה כי להומוגניות השכלתית (רמת השכלה דומה), לדחיית גיל הנישואין, להולדת ילדים, להפרש הגילים בין הגבר לאישה (ככל שגיל הגבר גבוה מגיל האישה), לרמה הדתית ולצירופים מסוימים של מוצא בני הזוג (ביחס לבני זוג ממוצא ישראל) השפעה מייצבת על הנישואין. (פרידמן, 2011). מחקר זה התבסס על קובצי נישואים ומתגרשים בקרב יהודים בשנים 1990–2007.

יש לציין ששלושת המחקרים שלעיל, המכילים ניתוח רב-משתני של גורמי סיכון לגירושין, כלל אינם כוללים נתונים בנוגע להסתברות שנישואין יסתיימו בגירושין, וזאת מכיוון שהמעקב אחר הזוגות הנשואים מוגבל לשנים בהם נערך המחקר.

2.3 הערכת הסיכוי לגירושין על ידי חלוקת מספר מקרי גירושין במספר מקרי נישואין

בהיעדר מידע בנוגע לסיכויים של נישואין להסתיים בגירושין אי פעם ישנה נטייה ליצור אומדן להערכת סיכויים אלו.¹¹ אומדן זה מבוסס על חלוקת מספר המתגרשים בשנה מסוימת במספר הנישואים באותה שנה והוא נערך לעתים עבור כלל האוכלוסייה ולעתים בנפרד עבור דתות שונות. הערכת הסיכויים של נישואין להסתיים בגירושין בשיטה זאת נעשית, בדרך כלל, על ידי העיתונות, אולם היא נעשית גם על ידי האקדמיה: מחקר בנושא מגמות הגירושין בישראל והשלכותיהן על טיפול משפחתי עורך השוואה בין תמורות בשיעורי הגירושין בישראל בין השנים 1970–1992 בקרב יהודים ומוסלמים. התמורות בשיעורי הגירושין נמדדות על ידי השינויים בשיעור הנישואין הגולמי, בשיעורי הגירושין הנקי (הכוונה לשיעור מתגרשים ביחס לאוכלוסיית בני 15 ומעלה) ובמספר המתגרשים בשנים שעבורן נערכת השוואה ביחס למספר הנישואים באותה שנה. מתוצאות השוואה עולה

11 <http://www.od-law.co.il/content/324/343/%D7%94%D7%A1%D7%9B%D7%9D-%D7%98%D7%A8%D7%95%D7%9D-%D7%A0%D7%99%D7%A9%D7%95%D7%90%D7%99%D7%9F> וכן: <http://www.ynet.co.il/articles/1,7340,L-2936283,00.html>

שהגידול במספר המתגרשים ביחס למספר הנישאים בין השנים 1970–1992 הוא 155%, בעוד שהגידול בשיעור הגירושין הגולמי באותם שנים הוא 55% בלבד (פרס וכץ, 1996).

יש להדגיש שחלוקת מספר המתגרשים בשנה מסוימת במספר הנישאים באותה שנה אינו שיעור המתפרסם על ידי הלמ"ס. יחס מתגרשים לנישאים בשנה מסוימת מהווה, אמנם, מדד גס להשוואה של הסיכויים להתגרש במדינות שונות באירופה,¹² אולם יחס זה אינו מהווה אומדן סביר לסיכויים שנישואין יסתיימו בגירושין אי פעם.

1. המאגר הפוטנציאלי של מתגרשים כולל את כל אוכלוסיית הנשואים, ולא רק אלו שנישאו באותה שנה.

2. אוכלוסיית הנשואים (המהווה פוטנציאל לגירושין) מבוגרת, באופן טבעי, ביחס לאוכלוסיית הפנויים (המהווים פוטנציאל להינשא). כמו כן, היחס שבין גודלן של אוכלוסיות אלה תלוי בהיסטוריית הפרייה באוכלוסייה. תוצאות חלוקת מספר המתגרשים במספר הנישאים באותה שנה מושפעת מהרכב גילים, כך שככל שחלקה של אוכלוסיית הנשואים ביחס לאוכלוסיית הפנויים קטן, כך יקטן היחס שבין מספר המתגרשים לבין מספר הנישאים, וזאת מבלי שהסיכויים של זוג נשוי להתגרש ישתנו כלל. יש לציין כי באוכלוסייה בעלת היסטוריה של פרייה גבוהה, כמו האוכלוסייה הישראלית, היחס שבין אוכלוסיית הנשואים לבין אוכלוסיית הפנויים קטן, ולכן אמידת הסיכויים של נישואין להסתיים בגירושין באמצעות חלוקת מספר המתגרשים במספר הנישאים באותה שנה מהווה אומדן חסר להערכת הסיכויים של נישואין להסתיים בגירושין. לעומת זאת, באוכלוסיות בעלות היסטוריה של פרייה נמוך (כמו מדינות אירופה) אמידת הסיכויים של נישואין להסתיים בגירושין באותה שיטה תהווה אומדן יתר להערכת סיכויים אלו.

3. חלק מהמתגרשים בישראל בכל שנה הם עולים שהנישואין שלהם נערכו במדינה שממנה היגרו. לאור זאת, חלוקת מספר המתגרשים בישראל במספר הנישאים בישראל בשנה קלנדרית כוללת (במונה) את הזוגות שהתגרשו שנישואיהם נערכו במדינה שממנה היגרו, אולם אינה כוללת (במכנה) את הנישואין של זוגות שנישאים בחו"ל וצפויים להגר לישראל. יש לציין שמהצד השני קיימים כמובן גם אנשים שנישאו בישראל, היגרו לחו"ל התגרשו בחו"ל ולא דיווחו לרשות האוכלוסין וההגירה בישראל על הגירושין. אולם בישראל יש יותר הגירה אל המדינה מהגירה אל מחוץ למדינה ולכן מאזן ההגירה הוא חיובי¹³. לאור זאת, אמידת הסיכויים של נישואין להסתיים בגירושין באמצעות חלוקת מספר המתגרשים במספר הנישאים באותה שנה מהווה אומדן יתר להערכת סיכויים אלו.

4. בישראל קיימת תופעה של נישואין בחו"ל. חלק מהנישאים נוסעים לחו"ל במיוחד כדי להינשא בשל בעיה חוקית להינשא בישראל, או שאינם מעוניינים להינשא בנישואין דתיים (דוברין, 2006). היקף התופעה מוערך בסדר גודל של 5,000 זוגות בשנה, רובם המוחלט "יהודים ואחרים" (למ"ס, 2009). מספר המתגרשים בחו"ל שולי ביותר, שכן הרבנות עורכת גירושין גם לזוגות שנישאו בחו"ל. לאור זאת, אמידת הסיכויים של נישואין להסתיים בגירושין באמצעות חלוקה של מספר המתגרשים במספר הנישאים תהווה אומדן חסר להערכת סיכויים אלו.

¹² ראו: פרק 3 "סטטיסטיקה בנושא גירושין השוואה עולמית".

13 ראה כאן: http://www.cbs.gov.il/reader/shnaton/templ_shnaton.html?num_tab=st02_03&CYear=2009

מטרת עבודה זאת היא לבחון אפשרות לחישוב שיעור תקופתי שייתן תשובה לשאלה מהם הסיכויים של נישואין להסתיים אי פעם בגירושין? תיבחן גם השאלה האם ניתן לחשב שיעור זה בנפרד עבור דתות שונות, קבוצות שונות בחברה (למשל חרדים) ואזורים שונים בארץ. בנוסף, תיבחן האפשרות לערוך מחקרים הבוחנים משתנים שונים המשפיעים על הסיכוי להתגרש תוך שימוש בשיעור שיחושב בעבודה זאת.

3. סטטיסטיקה בנושא גירושין – השוואה בין-לאומית

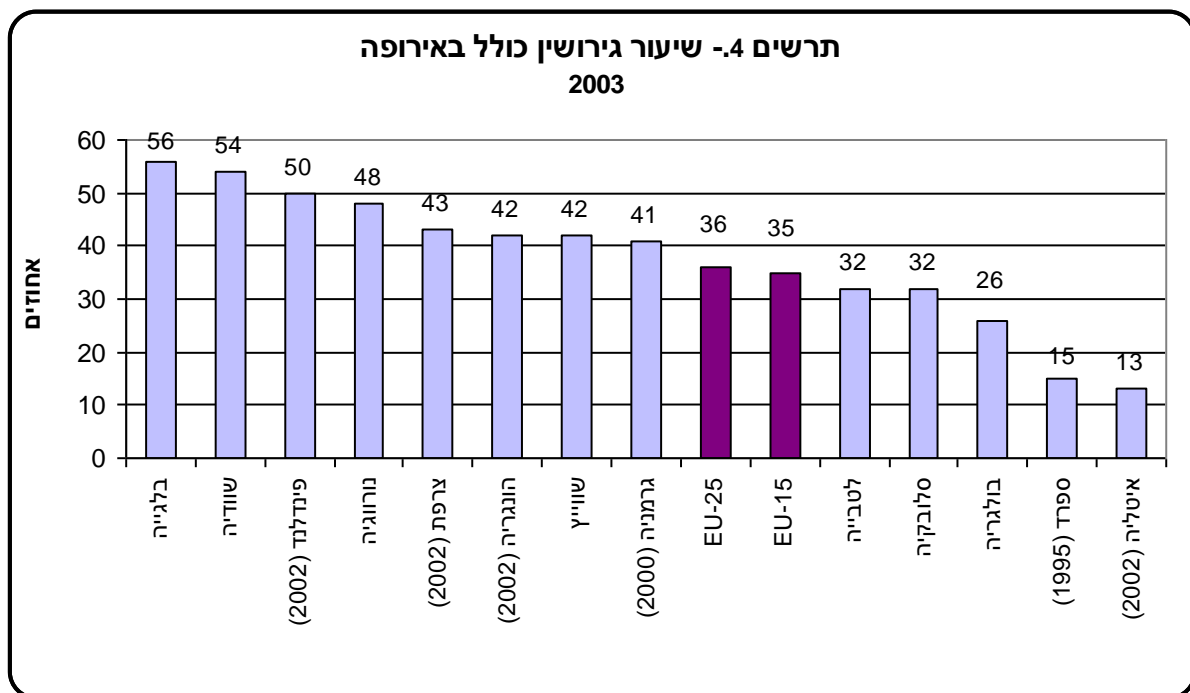
שיטת החישוב:

1. ארגון ה-OECD מפרסם אך ורק שיעורי גירושין גולמיים (OECD, 2012).
2. במיזם למיפוי מדדי גירושין באירופה (Simo C., 2009) הוצגו 4 מדדי גירושין:
 - שיעור גירושין גולמי: היחס שבין מספר המתגרשים במהלך השנה לבין האוכלוסייה הממוצעת באותה שנה. במסמך מודגשת הבעייתיות שבהשפעת הרכב הגילים על שיעור זה, כיוון שגירושין יכולים להתרחש רק בקרב בוגרים (והיא זניחה בקרב אנשים מבוגרים במיוחד). עם זאת, המסמך מציין כי שיעור זה יכול לבטא שינויים חברתיים פתאומיים. למשל, עד שנת 1981 גירושין בספרד לא היו אפשריים כלל. החל מ-1981 הגירושין בספרד היו חוקיים, אם כי כללו מגבלות שנות. החל משנת 2005 הוסרו המגבלות על גירושין בספרד, וכתוצאה מכך שיעור הגירושין הגולמי במדינה עלה בצורה ניכרת. כמו כן, במזרח אירופה עלה שיעור הגירושין הגולמי בעקבות נפילת המשטרים הקומוניסטיים בתחילת שנות ה-90.
 - יחס נישואין-גירושין: היחס שבין מספר מקרי הגירושין למספר מקרי הנישואין בשנה מסוימת. מדובר למעשה בשיעור שהפך למקובל בקרב העיתונות בישראל, כפי שצוין במבוא לעבודה זו. שיעור זה מושפע מאוד מתנודות כלכליות שעלולות לגרום לעיכוב בנישואין יחד עם עלייה בגירושין. תופעה זאת גרמה באסטוניה בשנת 1995 ליחס גירושין-נישואין גבוה מ-1 וזאת כתוצאה ממעבר לכלכלה קפיטליסטית. הפער שבין צפון אירופה לדרומה ובין מדינות קתוליות ללא קתוליות, כפי שמתבטא ביחס גירושין-נישואין בשנה מסוימת, פחות בולט לעומת פערים אלה בשיעור הגירושין הגולמי.
 - "שיעור גירושין כולל" (Total Divorce Rate): שיעור זה מחושב על ידי הוספת שיעורי הגירושין לפי אורך הנישואין עבור שנת גירושין מסוימת. למשל, על מנת לחשב שיעור זה עבור שנת 2000, מחברים את יחס המתגרשים (ביחס לנישאים) בשנה זאת אחרי 50 שנה, מוסיפים ליחס זה את יחס המתגרשים אחרי 49 שנה, וכן הלאה. יש לציין שבשיטה זאת מתעלמים מהמתגרשים שהיו נשואים מעל 50 שנה (מתוך הערכה ששיעורם זניח). כמו כן, מתעלמים מהגודל היחסי של כל קוהורט נישאים. בהשוואה למדד המבוסס על יחס גירושין-נישואין בשנה מסוימת, האוכלוסייה שבמכנה בשיעור זה קרובה יותר לאוכלוסייה החשופה לאפשרות להתגרש, אם כי עדיין אין כאן התייחסות להגירה ולתמותה בקרב הנישאים (Simo C., 2009). לצורך חישוב שיעור זה נדרש מידע רב יותר משנדרש לחישוב שני המדדים הקודמים, כולל מידע על גירושין בשנה שעברה מחושב השיעור לפי אורך הנישואין וסך כל הנישאים בכל אחת מהשנים שבהן נישאו המתגרשים שהתגרשו באותה שנה. הנוסחה לחישוב "שיעור גירושין כולל" היא:

$$\frac{\sum_{x=t-50}^t \text{Number of divorces by marriage duration } t-x \text{ and divorce year } t}{\text{Number of marriages by year } x}$$

(Center for Demographic Studies & Dept of Geography, (2013))

תוצאות שיעור גירושין כולל מפורטות באתר האינטרנט של Eurostat. על פי האתר, שיעור הגירושין הכולל במדינות אירופה עלה מ-12% בשנת 1970 ל-35% בשנת 2003. להלן תוצאות שיעור זה במדינות נבחרות באירופה בשנת 2013:¹⁴



ניתן לומר כי שיעור הגירושין הכולל המחושב באירופה מוטה במקצת. מצד אחד, העובדה שבחישוב שיעור זה לא מתחשבים בהגירה החוצה ובתמותה של הנישאים מורידה במעט את השיעור. מצד שני, העובדה שבחישוב השיעור לא מתחשבים בהגירה פנימה של זוגות נשואים מעלה במעט את השיעור. יש לציין כי הסיבה לכך שהשיעור מתבסס על חלוקת מספר המתגרשים במספר ההתחלתי של נישאים בכל קוהורט נישאים, ולא במספר מקרי הנישואין ששרדו, היא שהנתון על מספר מקרי הנישואין ששרדו אינו ידוע ברוב המדינות (Eurostat,2003).

- שיעור גירושין קוהורטי: סכום שיעורי הגירושין לפי אורך הנישואין המחושבים עבור ח שנים עבור קוהורט מסוים. שיעור זה דומה ללוח "זוגות יהודיים שנישאו בישראל והתגרשו לפי שנת נישואין ואורך תקופת נישואין".¹⁵ עם זאת, בניגוד לשיטה בישראל, שבה בחישוב הלוח מנוכים גירושין של עולים שעלו לישראל לאחר שנישאו, באירופה שיעור זה מתעלם מכל סוג

14 ראו http://ec.europa.eu/eurostat.eu/cache/ITY_OFFPUB/KS-EH-06-001/EN/KS-EH-06-001-EN.PDF
 15 מוצג בפרק 2 במסמך זה.

של הגירה (הן פנימה והן החוצה). כמו כן, בחישובים בלוח מתעלמים מהאפשרות של תמותה בקרב הזוגות שנישאו.

- מניתוח של שיעורי הגירושין הקוהורטים באירופה עבור שנת 1970 (אחרי 37 שנות נישואין) ושנת 1980 (אחרי 27 שנות נישואין), עולה ששיעור הגירושין הקוהורטי עבור שנת 1980 גבוה ברוב מוחלט של המדינות מהשיעור המקביל לשנת 1970 (להוציא את המדינות אסטוניה, לטביה ופולין), למרות העובדה שבחישוב השיעור עבור שנת 1980, מדינות אלה היו חשופות לאפשרות להתגרש 10 שנים פחות.
- בצפון ובמערב אירופה, אחוז מתגרשים גבוה בהשוואה ליהודים בישראל.¹⁶ לעומת זאת, במזרח אירופה ובדרומה, אחוז המתגרשים נמוך או שווה לזה של היהודים בישראל.
- 3. הלשכה לסטטיסטיקה של שווייץ מפרסמת מידי שנה "שיעור גירושין כולל", הן ברמה כלל-ארצית והן בפירוט לפי ערים שונות. בשנת 2010, שיעור זה היה 54.4%. בפרסום מצוין כי נתון זה נמצא במגמת עלייה חדה, כאשר בשנת 1970 היה "שיעור הגירושין הכולל" 13% בלבד. הסיבה לעלייה החדה בסיכויים להתגרש, על פי הלשכה לסטטיסטיקה של שווייץ, היא שינויים שחלו בחוק הנישואין החל משנת 2000. שיעור זה משתנה מאוד בין ערים שונות בשווייץ, והוא נע בשנת 2009 נע בין 25.6% עד ל-61.9% (Swiss Federal Statistical Office, 2011).
- 4. הלשכה לסטטיסטיקה של אוסטריה מפרסמת מידי שנה "שיעור גירושין כולל". שיעור זה ירד מ-46% בשנת 2001 ל-43% בשנת 2011 (Statistic Austria, 2013).

16 באוכלוסייה היהודית בישראל, אחוז המתגרשים עבור קוהורט הנישאים בשנת 1970 אחרי 37 שנות נישואין הוא 20%, ואחוז המתגרשים עבור קוהורט הנישאים בשנת 1980 אחרי 27 שנות נישואין גם הוא 20%.

4. חישוב "שיעור גירושין כולל" בישראל

בפרק זה תיבחן השאלה האם ניתן לחשב בישראל "שיעור גירושין כולל" בדומה ל-TDR המתפרסם על ידי ה-EUROSTAT. לצורך בדיקת האפשרות לחישוב שיעור הגירושין הכולל שאלה זאת יש לבחון את בסיסי הנתונים הקיימים בלמ"ס בנושאי נישואין וגירושין, וכן לבחון דרכי התמודדות עם בעיות המקשות על חישוב שיעור זה בישראל, כפי שיובהר לעיל.

4.1 בסיסי נתונים שקיימים בלמ"ס לצורך חישוב שיעורי גירושין

בלמ"ס קיימים נתונים על מספר מקרי הנישואין והגירושין בישראל משנת 1955, בפירוט לפי דת. עם זאת, עד לשנת 1985 לא קיים בלמ"ס בסיס נתונים הכולל מידע מפורט על תכונות הנישאים והמתגרשים. החל משנת 1986 קיים בלמ"ס בסיס נתונים ממוחשב, הכולל רשומה מפורטת עבור כל זוג שהתגרש בישראל (כולל מספרי תעודות זהות). החל משנת 1990 בסיס הנתונים כולל גם מידע מפורט על נתוני הנישאים בישראל. החל משנת 2000 מתקבל בלמ"ס קובץ "שינוי מצב אישי", שמקורו במשרד הפנים, הכולל רשומות מפורטות של נישאים, מתגרשים ומתאלמנים. הקובץ כולל גם רשומות מפורטות של תושבים שנישאו או התגרשו בחו"ל, וקיימת גם אפשרות לזיהוי רשומות התושבים שנישאו/התגרשו בחו"ל.

4.2 בעיות מיוחדות בחישוב "שיעור גירושין כולל" בישראל

בישראל קיימות כמה בעיות המקשות על חישוב "שיעור גירושין כולל":

1. כפי שצוין בפרק הקודם, בחישוב שיעור הגירושין באירופה מתעלמים מצד אחד מתמותה ומהגירה החוצה (מה שמטה את השיעור למטה) ומצד שני מתעלמים מהגירה פנימה (מה שמטה את השיעור למעלה). בישראל, בשנת 2011, היוו ילידי חו"ל כ-27% מאוכלוסיית היהודים. באירופה לעומת זאת, בשנת 2011 היוו ילידי מדינות אחרות 9.7% מכלל אוכלוסיית 27 מדינות האיחוד האירופי. רק בשתי מדינות קטנות מאוד (לוקסמבורג עם 33% ילידי חו"ל וליכטנשטיין עם 62% ילידי חו"ל) אחוז ילידי חו"ל גבוה משל מהיהודים בישראל (Eurostat 2011). לאור זאת, ניתן להסיק כי בקרב היהודים בישראל, התעלמות מהעובדה שחלק מהמתגרשים הם עולים אשר נישאו בארצות מהם היגרו תטה את שיעור הגירושין הכולל למעלה בצורה חדה¹⁷ ולכן אין לכלול את מיקרי הגירושין של עולים אלה בחישוב השיעור. בעיה זאת קיימת גם בחישוב האחוז המצטבר של מתגרשים בשיטה הקוהורטית.¹⁸ פתרון בעיה זאת נראה פשוט, כיוון שבקובצי הנישאים קיים מידע על שנת העלייה של המתגרשים, ולכן ניתן להפחית ממספר המתגרשים המשמש לחישוב "שיעור גירושין כולל" את אלו ששנת הנישואין שלהם קדמה לשנת העלייה שלהם לארץ. עם זאת, התמודדות עם סוגיה זאת מעלה מספר שאלות:

- האם להתייחס אל בני זוג שהתגרשו, ששנת העלייה של אחד מהם קדמה לשנת הנישואין ואילו שנת העלייה של בן הזוג השני מאוחרת משנת הנישואין,¹⁹ כאל זוג שנישא

17 כפי שצוין בסעיף 2.3 קיימת גם תופעה של זוגות שנישאו בישראל והיגרו לחו"ל שהתעלמות מתופעה זאת מטה את שיעור הגירושין כלפי מטה, אלא שתופעה זאת פחות משמעותית מהספירה של מקרי גירושין של עולים שנישאו בחו"ל בשל העובדה שהיקף ההגירה לישראל יותר גבוה מההגירה החוצה מישראל.

18 ראו לוח 3.9 בשנתון הסטטיסטי לישראל 2011" זוגות יהודים שנישאו בישראל והתגרשו, לפי שנת נישואין ומשך נישואין".

19 או שלבן בן הזוג השני אין כלל שנת עלייה.

בח"ל לפני עלייתם (ואז להפחית מקרים אלו מחישוב "שיעור גירושין כולל"), או שיש להתייחס אליהם כאל זוג שנישא בישראל לאחר העלייה (ואז הגירושין שלהם כלולים בחישוב השיעור)? במקרים אלה לא ניתן לדעת בבירור את מקום הנישואין (חו"ל או ישראל). לצורך חישוב "שיעור גירושין כולל" הוחלט שלא לכלול מקרים אלו בחישוב "שיעור גירושין כולל". יש לציין שמקרים אלה אינם נכללים גם במסגרת המעקב הקוהורטי אחר מתגרשים.²⁰

• מה לעשות במקרי גירושין שבהם שנת הנישואין אינה ידועה? במקרים אלה ישנן שתי אפשרויות:

- לזקוף את שנת הנישואין על פי ההתפלגות של מקרי הגירושין שבהם שנת הנישואין ידועה.
- להניח שמדובר בעולים חדשים שנישאו בחו"ל לפני שעלו, ואז להפחית מקרים אלה מחישוב השיעור.

הפתרון לשאלה זאת כפי שנעשה הן במסגרת חישוב האחוז מצטבר של מתגרשים בשיטה הקוהורטית והן בעבודה זאת, היא לבחור באפשרות השנייה כלומר להניח שמדובר בעולים חדשים.²¹

2. בישראל קיימת תופעה של ישראלים שנוסעים לחו"ל לצורך נישואין (דוברין, 2006). היקף התופעה מוערך בסדר גודל של 5,000 זוגות שבהם לפחות אחד מבני הזוג הוא תושב ישראל (למ"ס, 2009). מנגד, היקף תופעת הגירושין בחו"ל נמוך משמעותית, והוא עמד בשנת 2008 על 1,072 מקרים. הסיבה העיקרית לחלקם היחסי הקטן של גירושין בחו"ל ביחס לכלל הגירושין, לעומת החלק המשמעותי יותר של נישואין בחו"ל מכלל הנישואין, היא העובדה שהרבנות מאפשרת לזוג שנישא בחו"ל להתגרש בישראל. לאור זאת, לצורך חישוב "שיעור גירושין כולל" יש לכלול במסגרת חישוב השיעור אך ורק את הזוגות המתגרשים היהודים שהנישואין שלהם נערכו בישראל.

4.3 האם ניתן לחשב "שיעור גירושין כולל" (TDR) בישראל?

לצורך חישוב "שיעור גירושין כולל" (TDR) יש צורך במידע על התפלגות הזוגות שהתגרשו בשנה שעברה רוצים לחשב את השיעור לפי השנה שבה נערכו הנישואין של אותם זוגות. כמו כן, יש צורך במידע על סך כל הנישואים בישראל באותן שנים שבהן נישאו הזוגות שהתגרשו בשנה שעברה מחושב השיעור. על מנת לחשב "שיעור גירושין כולל" עבור קבוצות שונות (כמו דתות, אזורים גאוגרפיים שונים וכו'), נדרש מידע על התפלגות המתגרשים לפי קבוצות אלה בשנה שעברה נערך חישוב השיעור. כמו כן, נדרש מידע על סך כל הנישואים לפי קבוצות אלו בשנים שבהן נערכו הנישואין של הזוגות שהתגרשו בשנה זאת. בדיקה של שנת הנישואין של הזוגות שהתגרשו בשנת 2008 מעלה כי הנישואין נערכו בין השנים 1955–2008. עם זאת, מספר המתגרשים לאחר יותר מ-50 שנות נישואין שולי. כמו כן, גירושין לאחר יותר מ-50 שנה מושמטים מחישוב השיעור על פי ההגדרות המקובלות באירופה (Simo C., 2009). ניתן לומר כי לצורך חישוב "שיעור גירושין כולל" יש צורך במידע על מספר הנישואים בכל אחת מ-50 השנה שקדמו לשנה שעברה מחושב השיעור. במידה

20 הרחבה בנוגע להחלטה שלא לכלול מקרים אלה במסגרת חישוב "שיעור גירושין כולל" ניתנת בנספח לעבודה זאת.
21 ראו נספח.

ורוצים לחשב "שיעור גירושין כולל" עבור קבוצות שונות באוכלוסייה, המידע על מספר הנישאים בשנים שקדמו לשנה שעברה מחושב השיעור צריך להיות מפורט לפי קבוצות שונות באוכלוסייה. לאור זאת, ובהסתמך על בסיסי הנתונים הקיימים בלמ"ס בנושא נישואין וגירושין, ניתן להסיק כי:

1. עד לשנת 1985 אי אפשר כלל לחשב "שיעור גירושין כולל", כיוון שאין כל מידע לגבי שנת הנישואין של המתגרשים בשנים אלה. כמו כן, לא ניתן להשלים את המידע על שנת הנישואין ממקורות אחרים, שכן לא קיים בסיס נתונים הכולל מידע מפורט על תכונות המתגרשים.
2. החל משנת 1986 קיים קובץ גירושין, הכולל מידע על שנת הנישואין של הזוגות שהתגרשו. עם זאת, עד לשנת 1990 אין אפשרות להפריד בין מקרי גירושין של זוג שהנישואין שלו נערכו בחו"ל ממקרי גירושין של זוג שנישא בישראל, ולכן בשנים אלה חישוב "שיעור גירושין כולל" מוטה למעלה.
3. החל משנת 1990 ניתן להפריד בין מקרי גירושין של זוג שנישא בחו"ל למקרי גירושין של זוג שנישא בישראל. הפרדה זאת נעשית על ידי קישור קובץ הגירושין עם קובץ הנישואין בישראל שקיים החל משנת 1990.²² החל משנת 2000 ניתן לבצע הפרדה זאת על ידי מיזוג קובץ הגירושין עם קובץ "שינוי מצב אישי", הכולל מידע על מקום הנישואין (חו"ל או ישראל). עם זאת, ההפרדה אפשרית רק עבור הזוגות שהנישואין שלהם נערכו החל משנת 1990. כאשר במקרי הגירושין של זוגות שהנישואין שלהם נערכו לפני שנת 1990 ניתן להכין אומדן של מספר מקרי הנישואין שנערכו בחו"ל (בהנחה שחלקם היחסי של מקרים אלה דומה לחלקם היחסי של הנישאים בחו"ל בשנים 1990 ומעלה)²³, וזאת על מנת שלא לכלול מקרי גירושין של זוג שנישא בחו"ל במסגרת חישוב "שיעור גירושין כולל". לאור זאת, ניתן להסיק שככל שנבצע את חישוב השיעור עבור שנה מאוחרת יותר, חישוב השיעור יהיה מדויק יותר שכן ההפרדה בין זוגות מתגרשים שהנישואין שלם נערכו בחו"ל לבין זוגות שהנישואין שלהם נערכו בישראל תתבסס יותר על נתונים אמיתיים ופחות על אומדן.
4. לפני שנת 2005 קיימת בעיה נוספת המקשה על חישוב "שיעור גירושין כולל" בישראל, והיא הצורך במידע על סך כל הנישאים בכל אחת מחמישים השנים שקדמו לשנה שעברה מחשבים "שיעור גירושין כולל", והעובדה שנתוני הנישואין בישראל קיימים רק משנת 1955.
5. שאלה נוספת שעבודה זאת בוחנת היא, האם ניתן לחשב שיעור גירושין כולל עבור קבוצות שונות באוכלוסייה? התשובה היא, שעל מנת לחשב שיעור נפרד עבור קבוצות שונות יש צורך בנתונים על התפלגות הנישאים ב-50 השנים שקדמו לשנה שעברה מחושב השיעור, לפי הקבוצות שעבורן מתכוונים לחשב את השיעור. לאור העובדה שאין מידע על התפלגות זו מעבר להתפלגות הנישאים לפי דת, ניתן להסיק שאפשר לחשב "שיעור גירושין כולל" עבור דתות שונות, אולם לא ניתן לחשב שיעור זה עבור קבוצות אוכלוסייה ספציפיות (כמו, למשל, חרדים), או "שיעור גירושין כולל" לפי מוצא או יבשת לידה.

22 ההפרדה מתבססת על הנחה שאם תעודות הזהות של הזוג נמצאו בקובץ הנישואין הזוג נישא בישראל, במידה ותעודות הזהות לא נמצאו ניתן להסיק כי הזוג נישא בחו"ל.

23 לצורך עבודה זאת הונח כי חלקם היחסי של נישואין שנערכו בישראל עד לשנת 1990 דומה לחלק היחסי של נישואין בישראל בשנים 1990-1991 בממוצע.

4.4 סיכום תוצאות לשנים האחרונות

לוח 5- "שיעור גירושין כולל", לפי דת

2011–2006

| שנה | סך הכל | יהודים | מוסלמים | דרוזים |
|------|--------|--------|---------|--------|
| 2011 | 26.4 | 28.0 | 22.7 | 14.8 |
| 2010 | 25.7 | 27.6 | 20.9 | 14.5 |
| 2009 | 26.7 | 29.5 | 17.7 | 14.4 |
| 2008 | 27.4 | 30.4 | 17.4 | 13.8 |
| 2007 | 26.8 | 29.7 | 16.1 | 12.0 |
| 2006 | 27.3 | 30.5 | 16.6 | 11.4 |

לוח 6- שיעור גירושין על פי חלוקת מספר המתגרשים במספר הנישאים, לפי דת

2011–2006

| שנה | סך הכל | יהודים | מוסלמים | דרוזים |
|------|--------|--------|---------|--------|
| 2011 | 26.3 | 27.6 | 17.1 | 13.6 |
| 2010 | 27.3 | 29.2 | 16.2 | 11.6 |
| 2009 | 27.0 | 29.4 | 13.9 | 10.6 |
| 2008 | 27.0 | 30.2 | 12.2 | 10.7 |
| 2007 | 28.2 | 31.0 | 13.3 | 9.5 |
| 2006 | 30.1 | 33.6 | 12.2 | 10.8 |

מתוצאות חישוב שיעור הגירושין הכולל עולה כי יציבות הנישואין בישראל גבוהה ביחס למדינות האיחוד האירופי. הסיכויים של נישואין להסתיים בגירושין אי פעם נעה סביב 26%–27%, בהשוואה ל-35% במדינות האיחוד האירופי.²⁴ עם זאת, יש לציין כי השיעורים באירופה מוטים במקצת. מצד אחד העובדה שלא נלקחת בחשבון הגירה החוצה ותמותה של הנישאים מורידה במעט את השיעור. מצד שני, העובדה שלא נלקחת בחשבון הגירה פנימה מעלה במעט את השיעור. לעומת זאת, בחישוב השיעור בישראל נוטרלה השפעת המהגרים פנימה (כמו גם השפעת הנישאים בחו"ל), ולכן שיעור הגירושין בישראל כפי שחושב בעבודה זאת מוטה במקצת למטה.

השוואה בין הדתות השונות בישראל מעלה כי הסיכויים של נישואין של מוסלמים ודרוזים להסתיים אי פעם בגירושין נעים בין 11%–23%, והם נמוכים באופן משמעותי מהסיכויים של נישואין של יהודים להסתיים בגירושין, שנעים בין 28%–31%. יש לציין כי התנדודתיות הרבה בשיעור הגירושין הכולל

24 הנתונים עבור מדינות האיחוד האירופי נכונים לשנת 2003.

בקרב הדרוזים נובעת מהמספר הנמוך של מקרי גירושין בשנה בקרב הדרוזים (פחות מ-100 מקרים בשנה).

השוואה בין תוצאות "שיעור גירושין כולל" בקרב היהודים לבין היחס שבין מספר המתגרשים למספר הנישאים בשנה מסוימת, שנע בין 28%–34% בשנים 2006–2011, מעלה שני השיעורים דומים. הסיבה לתוצאות הדומות של שיעורים אלה בקרב היהודים היא, שחישוב היחס שבין מתגרשים לנישאים בשנה מסוימת כאומדן לסיכויים להתגרש מוטה מצד אחד למטה, הן בשל העובדה שהמתגרשים שייכים לשנתוני גיל גבוהים (ולכן קטנים) יותר מהנישאים, והן בשל העובדה שיחס זה לא לוקח בחשבון זוגות שנישאים בישראל ומהגרים ומתגרשים בחו"ל. מצד שני, העובדה שבחישוב היחס שבין מתגרשים לנישאים בשנה מסוימת לא נלקחים בחשבון מהגרים לישראל שנישאו בטרם עלו והתגרשו בישראל מטה את התוצאה למעלה. בסופו של דבר, באופן מיקרי לחלוטין, התוצאות של "שיעור גירושין כולל" והיחס שבין מספר המתגרשים לבין מספר הנישאים בשנה מסוימת בקרב היהודים דומים. לעומת זאת, בקרב המוסלמים והדרוזים ניתן להבחין שהיחס שבין מספר המתגרשים לבין מספר הנישאים בשנה מסוימת נמוך משיעור הגירושין הכולל באותה שנה. הסיבה לכך היא, שבדמות אלו יחס המתגרשים לנישאים מוטה אך ורק למטה, בשל העובדה שהמתגרשים שייכים לשנתוני גיל גבוהים יותר (ולכן קטנים יותר) כאשר בניגוד ליהודים, בקרב המוסלמים והדרוזים אין הטיה ביחס זה שנובעת מאי התחשבות במהגרים לישראל שנישאו טרם עלייתם מכיוון שתופעת ההגירה בקרב דתות אלו שולית.²⁵

25 על פי לוח 2.3 בשנתון הסטטיסטי לישראל מס' 63 מאזן ההגירה בקרב המוסלמים לשנת 2011 הוא אלף ואוכלוסייה המוסלמים בתחילת השנה הייתה 1.3 מליון. באותה שנה מאזן ההגירה בקרב הדרוזים היה 0.

5. דיון וסיכום

1. בדומה למקובל באירופה, ניתן לחשב בישראל "שיעור גירושין כולל" שהוא שיעור תקופתי המהווה אינדיקציה לסיכויים של נישואין להסתיים אי פעם בגירושין בשנה מסוימת. בחישוב השיעור באירופה מתעלמים מתמותה, הגירה החוצה ("יורדים") והגירה פנימה ("עולים"). בישראל, לעומת זאת, נוכח מחישוב השיעור עולים שנישאו בארץ שממנה היגרו. לפני שנת 2005 יש בעיה בחישוב השיעור, מפני שחישוב השיעור מחייב מידע על מספר הנישאים ב-50 השנה שקדמו לשנה שעברה נערך החישוב, ומידע כזה קיים בישראל רק החל משנת 1955.

2. חישוב "שיעור גירושין כולל" מבוסס על מספר הנחות:

א. **יהודים:** ההנחה היא שאחוז הנישאים בחו"ל עד לשנת 1989 דומה לאחוז זה בשנים 1990–1991 בממוצע. כמו כן, כאשר מקום הנישואין או שנת הנישואין אינם ידועים, ההנחה היא שמדובר בזוג עולים שנישא בחו"ל לפני שעלה לישראל, ולכן מקרים אלה אינם נכללים בחישוב "שיעור גירושין כולל".

ב. **מוסלמים ודרוזים:** במקרי גירושין שבהם אין מידע לגבי מקום הנישואין (בישראל או בחו"ל), ההנחה היא שהנישואין נערכו בישראל. כמו כן, גירושין שבהם שנת הנישואין אינה ידועה מפוזרים בין שנות הנישואין הידועות (על פי חלקם היחסי), בהנחה שמדובר בנישואין שנערכו בישראל. רק מקרים שבהם ישנה אינדיקציה ברורה שמדובר בזוג שנישא בחו"ל מושמטים מחישוב "שיעור גירושין כולל".

ג. **נוצרים:** באוכלוסייה זאת כלולים גם נוצרים ערבים וגם נוצרים לא-ערבים. מבדיקת נתוני הנישאים עולה, כי אוכלוסיית הנוצרים הלא-ערבים נישאת, בדרך כלל, בחו"ל ואילו הנוצרים הערבים נישאים, בדרך כלל, בישראל. בדיקת נתוני המתגרשים מראה שגם הנוצרים הלא-ערבים וגם הנוצרים הערבים מתגרשים בישראל. לאור זאת, חישוב שיעור גירושין של נוצרים בישראל צריך להיעשות בנפרד עבור נוצרים לא-ערבים ובנפרד עבור נוצרים ערבים. חישוב השיעור עבור הנוצרים הלא-ערבים צריך להיעשות כפי שנעשה החישוב באוכלוסייה היהודית, כלומר על ידי אי-הכללה של מקרי גירושין של זוגות שהנישואין שלהם נערכו בחו"ל. לעומת זאת, חישוב השיעור עבור הנוצרים הערבים צריך להיעשות בדומה לשיטה שבה חושב שיעור זה בקרב המוסלמים והדרוזים, כלומר ללא הפחתה של מקרי גירושין (בודדים) של זוגות שהנישואין שלהם נערכו בחו"ל. אלא שחלוקת מקרי הגירושין לשני סוגי הנוצרים בעייתית, כיוון שבשליש ממקרי הגירושין בישראל אחד מבני הזוג הוא נוצרי ערבי ובן/בת הזוג הוא נוצרי לא-ערבי. לאור זאת, הוחלט שלא לערוך חישוב של "שיעור גירושין כולל" בקרב אוכלוסיית הנוצרים.

לסיכום, חישוב "שיעור גירושין כולל" אפשרי רק עבור כל האוכלוסייה בישראל או עבור דתות שונות. בשלב זה לא ניתן לחשב שיעור זה עבור אוכלוסיות ספציפיות (כגון חרדים או לפי מוצא). הסיבה לכך היא שחישוב זה מחייב מידע על התפלגות הנישאים ב-50 השנה שקדמו לשנה שעברה מחושב השיעור לפי האוכלוסיות הספציפיות שעבורן מבוצע חישוב השיעור. מידע על התפלגות הנישאים לפי קבוצות שונות באוכלוסייה ניתן להפיק רק החל משנת 1990, ולכן חישוב "שיעור גירושין כולל" לפי אוכלוסיות ספציפיות יתאפשר רק בשנת 2040 לערך.

רשימת מקורות

- דוברין, נ. (2006). נישואים של ישראלים בחו"ל וחלקם של עולי ברית המועצות בתופעה. *מגמות*, מד, 477-206.
- דוברין, נ. (2005). גירושין בישראל, היקף הגירושין וגורמים המשפיעים על הסיכויים להתגרש. ירושלים: הלשכה המרכזית לסטטיסטיקה. אוחר מתוך:
<http://www.cbs.gov.il/www/publications/tec13.pdf>
- הלשכה המרכזית לסטטיסטיקה (2009). נישואין של ישראלים שנישאו בחו"ל 2000-2009. פרסום מס' 1551. ירושלים, המחבר. אוחר מתוך:
http://www.cbs.gov.il/www/population/marrige_divorce/hagdarot_ni2009-2000.pdf
- כץ ר. ופרס, י. (1996). מגמות הגירושין בישראל והשלכותיהן לטיפול משפחתי. *חברה ורווחה*, 16(4), 483-502.
- פרידמן, י. (2011). על הקשר בין השכלת בני הזוג ותוחלת הנישואין. סדרת ניירות עבודה מס' 63. ירושלים: הלשכה המרכזית לסטטיסטיקה אוחר מתוך:
<http://www.cbs.gov.il/www/publications/pw63.pdf>
- Center for Demographic Studies & Dept of Geography (2013). *Divorce Atlas*. Retrieved 20/2012/Dec from: <http://divorceatlas.wordpress.com/appendix/appendix>.
- Eurostat (2003). *Methodology for the calculation of Eurostat's demographic indicators* retrieved 2/2011/Dec from: <http://ec.europa.eu/eurostat/documents/3859598/5890113/KS-CC-04-004-EN.PDF/693fee3b-09e1-44fd-8bdb-98c3c6ac1e44>.
- Eurostat (2006). *Population statistic*. Retrieved 19/2013/Dec from:
<http://ec.europa.eu/eurostat/documents/3217494/5685052/KS-EH-06-001-EN.PDF/1e141477-9235-44bb-a24b-a55454c2bc42?version=1.0>
- Eurostat (2011). *Statistic in Focus statistic, Population and social condition*. Retrieved 07/2012/Nov from: http://epp.eurostat.ec.europa.eu/cache/ITY_OFFPUB/KS-SF-12-031/EN/KS-SF-12-031-EN.PDF
- Eurostat (2015), *Immigration by five year age group, sex and citizenship* retrieved 18/2014/Nov from: <http://appsso.eurostat.ec.europa.eu/nui/show.do>
- National Center for Health Statistics (2012), *National Health Statistic Reports Number 49: First Marriage in the United States: Data From the 2006-2010 National Survey of Family Growth* retrieved 08/2013/May from: <http://www.cdc.gov/nchs/data/nhsr/nhsr049.pdf>

Lewin Alisa C. & Center, S (2005). "Matches and Mismatches: Homogony and Divorce in Israel". *International Sociological Association* (RC28). Los Angeles.

National Center for Health Statistics (2010). *Births, Marriages, Divorces, and Provisional Data* for December 2009. Retrieved 22/2011/Ogust from: http://www.cdc.gov/nchs/data/nvsr/nvsr58/nvsr58_25.pdf

Simo C. & Spijker, J.J.A. & Solsona, M. ,(2009). *Atlas of divorce and post-divorce indicators in Europe*. Retrieved 10/2013/Dec from: <http://iussp2009.princeton.edu/papers/90736>

OECD (2012), *Family database*. Retrieved 20/2012/Dec
http://www.oecd.org/els/soc/SF_3_1_Marriage_divorce_rates.xlsx

Statistical Abstract USA (2012). Retrieved 3/2012 from:
<http://www.census.gov/compendia/statab/2012/tables/12s0131.xls>

Statistic Austria (2013). Retrieved 20/04/2013 from:
http://www.statistik.at/web_en/statistics/population/demographic_indices/demographic_indicators/028631.html.

Statistic Finland (2011). Metadata/Description of statistics/Total Divorce Rate. Retrieved 8/2011 from: http://www.stat.fi/meta/kas/kok_eronneisuus_en.html.

Statistic Canada (2011), *Glossary/Total divorce rate*. Retrieved 29/11/2011 from: <http://www.statcan.gc.ca/pub/91-209-x/2011001/gloss-eng.htm>.

Statistic Canada (2005). *The Daily/Divorces*. Retrieved 29/11/2011 from: <http://www.statcan.gc.ca/daily-quotidien/050309/dq050309b-eng.htm>.

Swiss federal statistical Office (2011), *Components of population change – Data, indicators divorce rate*. Retrieved 8/2011 from:
<http://www.bfs.admin.ch/bfs/portal/en/index/themen/01/06/blank/key/06/03.html>

תיאור מפורט של האופן שבו חושב "שיעור גירושין כולל" ליהודים ולמוסלמים לשנת 2008

שיטת חישוב השיעור למתגרשים יהודים בשנת 2008

1. בשנת 2008 התגרשו בישראל 11,304 יהודים.
2. השלמת המידע על שנת הנישואין נערכה בשני שלבים. בשלב הראשון, קובץ המתגרשים בשנת 2008 מוזג עם קובץ הנישואין בשנים 1990–1999 (הכולל אך ורק נישאים בישראל) ועם קובץ "שינוי מצב אישי" (הכולל גם נישאים בישראל וגם נישאים בחו"ל וקיים החל משנת 2000). המיזוג נעשה על פי מספרי תעודות הזהות של שני בני הזוג. מקרים שבהם הנישואין נערכו עד לשנת 1999 סומנו כנישואין בישראל. במידה והנישואין נערכו החל משנת 2000, חלק ממקרי הנישואין מסומנים כנישואין בחו"ל וחלקם מסומנים כנישואין בארץ, בהתאם למידע המתקבל מקובץ "שינוי מצב אישי".
3. בשלב השני מוזג הקובץ שהתקבל בשלב הקודם עם קובץ מרשם האוכלוסין, נכון ליולי 2007.
4. שנת הנישואין הסופית נקבעת על פי שנת הנישואין כפי שהתקבלה בסעיף 2. במידה ולא נמצאה שנת נישואין בסעיף זה נקבעת שנת הנישואין על פי המידע שהתקבל בסעיף 3.
5. ממקרים אלה מופחתים מקרי הגירושין הבאים:
 - מקרים שבהם שנת הנישואין לא ידועה (41 מקרים). במקרים אלו, שנת הנישואין של הזוג לא נמצאה לא בקובץ "שינוי מצב אישי" ולא בקובץ הנישואין בישראל בשנים 1990–1999. כמו כן, בני הזוג לא נמצאו רשומים כזוג נשוי במרשם האוכלוסין מאפריל 2007. מבדיקת מקרים אלה התברר שמדובר בדרך כלל בעולים חדשים, כאשר בחלק גדול מהמקרים אחד מבני הזוג אינו תושב ישראל. לאור זאת, ניתן להסיק שמדובר בזוגות שהנישואין שלהם נערכו בחו"ל, ולכן כל 41 רשומות אלו אינן נכללות בחישוב "שיעור גירושין כולל".
 - מקרים שבהם שנת הנישואין זהה או קודמת לשנת העלייה של שני בני הזוג (60 מקרים). במקרים אלה מדובר בוודאות בזוג שנישא בחו"ל לפני שעלה לישראל, ולכן הם אינם נכללים במסגרת חישוב "שיעור גירושין כולל".
 - מקרים שבהם שנת הנישואין זהה או קודמת לשנת העלייה של אחד מבני הזוג ואילו שנת העלייה של בן הזוג השני קודמת לשנת הנישואין, 26 אלא אם כן קיים מידע ודאי שהנישואין נערכו בישראל (199 מקרים). במקרים אלה, לא ניתן לדעת בוודאות אם מדובר בזוג שנישא בישראל כאשר אחד מבני הזוג עדיין לא נרשם כעולה, או שמדובר בזוג שנישא בחו"ל (כנראה במדינה שממנה בא בן הזוג שעלה לארץ לאחר נישואיו). עם זאת, הוחלט שלא להכליל במסגרת חישוב "שיעור גירושין כולל" מתוך הנחה שאם הזוג היה נישא בישראל לאחר ששני בני הזוג עלו לארץ אז תאריך הנישואין היה מאוחר מתאריך העלייה של שני בני הזוג.

²⁶ או שאין לו כלל שנת עלייה, כלומר הוא יליד הארץ.

• מקרים שבהם בני הזוג נמצאו רשומים כזוג נשוי במרשם האוכלוסין מאפריל 2007, אולם שנת הנישואין שלהם לא רשומה במרשם האוכלוסין, ולא נמצאה גם בקובץ "שינוי מצב אישי" (1,262 מקרים). מבדיקת מקרים אלה עולה כי ישנן שתי אפשרויות:

1. ב-85% מהמקרים (1,067 מקרים) מדובר בבני זוג ששניהם עלו לישראל באותה השנה, ולכן ניתן להעריך בסבירות גבוהה שמדובר בזוג שנישא בארץ שממנה הגיע לפני שעלה לישראל. לאור זאת, מקרים אלה הושמטו מחישוב "שיעור גירושין כולל".

2. ב-15% מהמקרים (195 מקרים) לא נמצא כי מדובר בזוג שעלה באותה השנה. עם זאת, גם במקרים אלה מדובר בדרך כלל בזוג עולים חדשים, ולכן ניתן להעריך שגם כאן מדובר בעולים שעלו לארץ כזוג נשוי. הסיבה לכך שלא נמצא שהם עלו לארץ באותה השנה היא, ככל הנראה, טעות בשנת העלייה של אחד מהם או שלאחד מהם אין בקובץ "שינוי מצב אישי" מידע על שנת עלייה. לאור זאת, גם מקרים אלה הושמטו מחישוב "שיעור גירושין כולל".

• מקרים שבהם שנת הנישואין שנמצאה היא שנת 2009. מבין המתגרשים בשנת 2008 נמצאו 24 מקרים העונים לתנאי זה. מקרים אלו נראים כטעות, מפני שלא סביר שבני זוג התגרשו עוד לפני שנישאו, ולכן הם לא נכללו במסגרת חישוב "שיעור גירושין כולל".

לאחר הפחתת מקרי הגירושין שפורטו לעיל, נותרו 9,715 מקרי גירושין. עם זאת, לצורך חישוב "שיעור גירושין כולל" יש לבודד אך ורק את הזוגות המתגרשים שנישואיהם נערכו בישראל. לצורך זה נקבעו שלוש קטגוריות:

3. מתגרשים שהנישואין שלהם נערכו משנת 2000 והלאה: במקרים אלו המידע על שנת הנישואין מגיע ברוב מוחלט של המקרים מקובץ "שינוי מצב אישי". קובץ זה כולל מידע לגבי מקום הנישואין. ברוב מוחלט של המקרים ניתן לבודד את המתגרשים שנישאו בישראל מהמתגרשים שנישאו בחו"ל. עם זאת, במספר מקרים (91 מקרים) מקור המידע על שנת הנישואין היה מרשם האוכלוסין. מבדיקת מקרים אלה עולה שמדובר בדרך כלל בזוג שבעת נישואיו אחד מבני הזוג לא היה תושב ישראל ונישא בחו"ל. הסיבה לכך ששנת הנישואין לא נמצאה בקובץ "שינוי מצב אישי" היא, שבעת הנישואין לבן הזוג שאינו תושב ישראל לא היה מספר תעודת זהות, כאשר עד לגירושין הוא קיבל מספר תעודת זהות. לאור זאת, מקרים אלו לא נכללו בחישוב "שיעור גירושין כולל".

4. מתגרשים שהנישואין שלהם נערכו בשנים 1990–1999: במקרים אלה המידע על שנת הנישואין הגיע בדרך כלל מקובץ הנישואין שכלל (בשנים אלו) אך ורק נישאים בישראל. לכן כל רשומת גירושין ששנת הנישואין של בני הזוג היא בטווח שנים אלו, ומקור המידע על שנת הנישואין הוא קובץ הנישואין, סומנה כרשומה של זוג שנישא בישראל. במקרים שבהם תעודות הזהות של הזוג לא נמצאה בקובץ הנישואין, מקור המידע על שנת הנישואין הוא מרשם האוכלוסין, ולכן לא ניתן לדעת בוודאות את מקום הנישואין. כיוון שתעודות הזהות של בני הזוג לא נמצאו בקובץ הנישואין, ניתן להעריך בסבירות גבוהה שמדובר בנישואין שנערכו בחו"ל ולכן רשומות אלה סומנו כרשומות של זוג שנישואיו נערכו בחו"ל.

5. מתגרשים שהנישואין שלהם נערכו עד לשנת 1989: במקרים אלה המידע על שנת הנישואין התקבל ממרשם האוכלוסין ואינו כולל את מקום הנישואין (חו"ל או ישראל),

ולכן נערך אומדן של מספר מקרי הגירושין של זוגות שהנישואין שלהם נערכו בישראל. אומדן זה התבסס על הערכה שאחוז הנישואין שנערכו בישראל הוא אחוז הנישאים בישראל (מקרב אוכלוסיית היהודים שהתגרשו בשנת 2008) בשנים 1990–1991 בממוצע, שעמד על 90%. להלן לוח המפרט את אופן חישוב אומדן מקרי הגירושין של יהודים שנישאו בישראל בשנת 2008:

לוח 1. יהודים שהתגרשו בשנת 2008, לפי שנת נישואין ומקום נישואין

| מתגרשים לפי מקום נישואין (מספרים מוחלטים) | | שנת נישואין | | | | |
|---|---|-------------|------|-------|---------|--------|
| מספרים מוחלטים | מתגרשים שנישואיהם נערכו בישראל | סך הכל | חו"ל | ישראל | לא ידוע | סך הכל |
| 8,517 | | 9,715 | 449 | 6,215 | 3,051 | |
| 0.9 | | 1 | 0 | 0 | 1 | 1955 |
| 2.7 | | 3 | 0 | 0 | 3 | 1956 |
| 3.6 | | 4 | 0 | 0 | 4 | 1957 |
| 0 | | 0 | 0 | 0 | 0 | 1958 |
| 2.7 | | 3 | 0 | 0 | 3 | 1959 |
| 1.8 | | 2 | 0 | 0 | 2 | 1960 |
| 5.4 | | 6 | 0 | 0 | 6 | 1961 |
| 3.6 | | 4 | 0 | 0 | 4 | 1962 |
| 3.6 | | 4 | 0 | 0 | 4 | 1963 |
| 7.2 | | 8 | 0 | 0 | 8 | 1964 |
| 13.4 | | 15 | 0 | 0 | 15 | 1965 |
| 13.4 | 90% (מבוסס על ממוצע השנים 1990–1991) | 15 | 0 | 0 | 15 | 1966 |
| 25.1 | | 28 | 0 | 0 | 28 | 1967 |
| 24.2 | | 27 | 0 | 0 | 27 | 1968 |
| 26.9 | | 30 | 0 | 0 | 30 | 1969 |
| 37.6 | | 42 | 0 | 0 | 42 | 1970 |
| 39.4 | | 44 | 0 | 0 | 44 | 1971 |
| 57.3 | | 64 | 0 | 0 | 64 | 1972 |
| 60.0 | | 67 | 0 | 0 | 67 | 1973 |
| 66.3 | | 74 | 0 | 0 | 74 | 1974 |
| 93.2 | | 104 | 0 | 0 | 104 | 1975 |
| 86.0 | 96 | 0 | 0 | 96 | 1976 | |
| 82.4 | 92 | 0 | 0 | 92 | 1977 | |
| 90.5 | 101 | 0 | 0 | 101 | 1978 | |
| 113.8 | 127 | 0 | 0 | 127 | 1979 | |
| 118.3 | 132 | 0 | 0 | 132 | 1980 | |
| 112.9 | 126 | 0 | 0 | 126 | 1981 | |
| 116.5 | 130 | 0 | 0 | 130 | 1982 | |
| 125.4 | 140 | 1 | 0 | 139 | 1983 | |
| 152.3 | 170 | 0 | 0 | 170 | 1984 | |
| 146.0 | 163 | 0 | 1 | 162 | 1985 | |

| | | | | | | |
|-------|--|-----|---|---|-----|------|
| 161.3 | | 180 | 0 | 0 | 180 | 1986 |
| 156.8 | | 175 | 0 | 0 | 175 | 1987 |
| 173.8 | | 194 | 0 | 0 | 194 | 1988 |
| 179.2 | | 200 | 0 | 1 | 199 | 1989 |

| מתגרשים שנישואיהם נערכו בישראל | | מתגרשים לפי מקום נישואין (מספרים מוחלטים) | | | | שנת נישואין |
|--------------------------------|--------|---|------|-------|---------|-------------|
| מספרים מוחלטים | אחוזים | סך הכל | חו"ל | ישראל | לא ידוע | |
| 177 | 90% | 196 | 0 | 177 | 19 | 1990 |
| 200 | 89% | 225 | 0 | 200 | 25 | 1991 |
| 202 | 88% | 230 | 1 | 202 | 27 | 1992 |
| 190 | 85% | 223 | 1 | 190 | 32 | 1993 |
| 224 | 90% | 254 | 0 | 224 | 30 | 1994 |
| 245 | 86% | 285 | 1 | 245 | 39 | 1995 |
| 230 | 80% | 287 | 6 | 230 | 51 | 1996 |
| 289 | 80% | 360 | 4 | 289 | 67 | 1997 |
| 278 | 82% | 340 | 7 | 278 | 55 | 1998 |
| 326 | 86% | 380 | 8 | 326 | 46 | 1999 |
| 332 | 84% | 397 | 42 | 332 | 23 | 2000 |
| 359 | 81% | 441 | 66 | 359 | 16 | 2001 |
| 382 | 84% | 456 | 62 | 382 | 12 | 2002 |
| 407 | 86% | 471 | 46 | 407 | 18 | 2003 |
| 489 | 87% | 563 | 65 | 489 | 9 | 2004 |
| 543 | 88% | 615 | 59 | 543 | 13 | 2005 |
| 562 | 92% | 613 | 50 | 562 | 1 | 2006 |
| 565 | 96% | 589 | 24 | 565 | 0 | 2007 |
| 213 | 97% | 219 | 6 | 213 | 0 | 2008 |

חישוב שיעור הגירושין הכולל מבוסס על מספר המתגרשים בישראל שהנישואין שלהם נערכו בישראל, כפי שהתקבל בלוח 1. להלן תוצאות החישוב:

**לוח 2.- חישוב "שיעור גירושין כולל" ליהודים
2008**

| אחוז מכלל הנישאים | מתגרשים שנישואיהם נערכו בישראל ²⁷ | נישאים בישראל – סך הכל | שנה |
|-------------------|--|---------------------------|---------------|
| 30.4 | | | סך הכל |
| 0.01 | 0.9 | 13,530 | 1955 |
| 0.02 | 2.7 | 13,724 | 1956 |
| 0.02 | 3.6 | 14,522 | 1957 |
| 0 | 0 | 14,711 | 1958 |
| 0.02 | 2.7 | 14,486 | 1959 |
| 0.01 | 1.8 | 14,467 | 1960 |
| 0.04 | 5.4 | 14,049 | 1961 |
| 0.02 | 3.6 | 14,738 | 1962 |
| 0.02 | 3.6 | 16,035 | 1963 |
| 0.04 | 7.2 | 17,222 | 1964 |
| 0.1 | 13.4 | 18,097 | 1965 |
| 0.1 | 13.4 | 18,599 | 1966 |
| 0.1 | 25.1 | 18,188 | 1967 |
| 0.1 | 24.2 | 20,622 | 1968 |
| 0.1 | 26.9 | 22,900 | 1969 |
| 0.2 | 37.6 | 23,983 | 1970 |
| 0.2 | 39.4 | 25,579 | 1971 |
| 0.2 | 57.3 | 26,433 | 1972 |
| 0.2 | 60.0 | 26,059 | 1973 |
| 0.2 | 66.3 | 28,568 | 1974 |
| 0.3 | 93.2 | 28,583 | 1975 |
| 0.3 | 86.0 | 25,805 | 1976 |
| 0.3 | 82.4 | 25,361 | 1977 |
| 0.4 | 90.5 | 25,025 | 1978 |
| 0.5 | 113.8 | 25,240 | 1979 |

²⁷ התקבל מלוח 1.

| אחוז מכלל הנישאים | מתגרשים שנישואיהם נערכו בישראל ²⁸ | נישאים בישראל – סך הכל | שנה |
|-------------------|--|------------------------|------|
| 0.5 | 118.3 | 24,946 | 1980 |
| 0.5 | 112.9 | 24,664 | 1981 |
| 0.5 | 116.5 | 23,835 | 1982 |
| 0.5 | 125.4 | 24,718 | 1983 |
| 0.6 | 152.3 | 23,939 | 1984 |
| 0.6 | 146.0 | 23,386 | 1985 |
| 0.7 | 161.3 | 23,694 | 1986 |
| 0.7 | 156.8 | 23,230 | 1987 |
| 0.7 | 173.8 | 23,660 | 1988 |
| 0.7 | 179.2 | 24,604 | 1989 |
| 0.7 | 177 | 24,059 | 1990 |
| 0.8 | 200 | 23,349 | 1991 |
| 0.8 | 202 | 24,906 | 1992 |
| 0.7 | 190 | 25,680 | 1993 |
| 0.8 | 224 | 26,680 | 1994 |
| 0.9 | 245 | 26,262 | 1995 |
| 0.8 | 230 | 27,212 | 1996 |
| 1.0 | 289 | 28,498 | 1997 |
| 0.9 | 278 | 30,765 | 1998 |
| 1.1 | 326 | 30,427 | 1999 |
| 1.1 | 332 | 29,676 | 2000 |
| 1.2 | 359 | 29,465 | 2001 |
| 1.3 | 382 | 29,695 | 2002 |
| 1.4 | 407 | 29,649 | 2003 |
| 1.6 | 489 | 29,969 | 2004 |
| 1.7 | 543 | 31,284 | 2005 |
| 1.7 | 562 | 33,880 | 2006 |
| 1.6 | 565 | 35,504 | 2007 |
| 0.6 | 213 | 37,446 | 2008 |

²⁸ התקבל מלוח 1.

שיטת חישוב השיעור למתגרשים מוסלמים בשנת 2008

1. בשנת 2008 התגרשו בישראל 1,313 מוסלמים.
2. לאחר מחיקת רישומים כפולים לפי מספרי תעודות הזהות של גבר ואישה נמחק מקרה אחד מהקובץ.
3. לשם השלמת המידע על שנת הנישואין, קובץ המתגרשים בשנת 2008 קושר לקובץ הנישואין (עד לשנת 1999) ולקובץ "שינוי מצב אישי" (החל משנת 2000).
4. הקובץ שהתקבל בסעיף הקודם קושר לקובץ מרשם האוכלוסין נכון ליולי 2007, לשם השלמת המידע על שנת הנישואין.
5. שנת הנישואין הסופית נקבעה על פי שנת הנישואין כפי שהתקבלה בסעיף 3. במידה ולא נמצאה שנת נישואין בסעיף זה, נקבעה שנת הנישואין על פי המידע שהתקבל מהקישור שבסעיף 4.
6. טיפול במקרים מיוחדים:
 - א. מקרים שבהם שנת הנישואין של הזוג לא ידועה (85 מקרים): במקרים אלא המידע על שנת הנישואין לא נמצא בקובץ הנישואין ולא בקובץ "שינוי מצב אישי". מקרים אלה ניתן לחלק לשניים:
 - 30 מקרים שבהם בני הזוג לא נמצאו רשומים כזוג במרשם האוכלוסין משנת 2007: מבדיקת מקרים אלה עולה שמדובר בדרך כלל בכך שבקובץ הגירושין מופיע אחד מבני הזוג כחסר מספר תעודת זהות, כאשר במרשם האוכלוסין שני בני הזוג מופיעים עם מספרי תעודות זהות.
 - 55 מקרים שבהם בני הזוג נמצאו רשומים במרשם האוכלוסין בשנת 2007, אולם במרשם האוכלוסין אין מידע על שנת הנישואין. מדובר בדרך כלל בבני זוג שבהם אחד מבני הזוג נולד בשטחי יש"ע.
 - ב. כל 85 המקרים שבהם שנת הנישואין אינה ידועה לא ניתן לדעת האם מדובר בזוג שנישא בשטחי יש"ע וכעת הוא מתגרש בישראל, או שמדובר בזוג שנישא בישראל (או אישר תעודת נישואין שמקורה בשטחי יש"ע). עם זאת, בשל הנוהג לאשרר תעודות נישואין שמקורן ביש"ע, ניתן להעריך שמדובר בנישואין שנרשמו בישראל, ולכן מקרים אלה לא הושמטו מחישוב "שיעור גירושין כולל". במקום זאת, שנת הנישואין הלא ידועה פוזרה על פי התפלגות שנות הנישואין (בכל המקרים שבהם שנה זאת ידועה).
 - ב. מקרים שבהם שנת הנישואין שנמצאה היא שנת 2009 (10 מקרים): מקרים אלה נראים כטעות, מפני שלא סביר שזוג התגרש לפני שנישא, ולכן הם הושמטו מחישוב "שיעור גירושין כולל".
 - ג. 12 מקרים שבהם נמצא כי הנישואין נערכו בחו"ל הושמטו אף הם מחישוב "שיעור גירושין כולל".
 - ד. כצפוי, לא נמצא אף לא מקרה אחד שבו שנת העלייה של שני בני הזוג מאוחרת משנת הנישואין. כמו כן, בניגוד לתהליך חישוב השיעור בקרב היהודים, אין צורך לבצע אומדן של מספר מקרי הגירושין שבהם הנישואין נערכו בחו"ל, כיוון שתופעת הנישואין בחו"ל בקרב המוסלמים היא אפסית.
 - ה. לאחר הפחתת מקרי הגירושין שבסעיפים ב ו-ג, נותרו 1,290 מקרי גירושין. 85 המקרים שבהם שנת הנישואין אינה ידועה (סעיף א') פוזר בהתאם להתפלגות של

שנת הנישואין במקרים ששנת הנישואין ידועה, בניגוד לשיטת החישוב אצל יהודים, שבה מקרים אלו הושמטו מחישוב "שיעור גירושין כולל".

לוח 3.- מוסלמים שהתגרשו בשנת 2008, לפי שנת נישואין ומקום הנישואין

| מקום הנישואין | | | | שנת נישואין |
|---------------|------------------------|--------------|------------|---------------|
| סך הכל | חו"ל | ישראל | לא ידוע | |
| 1,312 | 24¹² | 1,007 | 293 | סך הכל |
| 1 | 0 | 0 | 1 | 1962 |
| 0 | 0 | 0 | 0 | 1963 |
| 3 | 0 | 0 | 3 | 1964 |
| 0 | 0 | 0 | 0 | 1965 |
| 1 | 0 | 0 | 1 | 1966 |
| 0 | 0 | 0 | 0 | 1967 |
| 3 | 0 | 0 | 3 | 1968 |
| 1 | 0 | 0 | 1 | 1969 |
| 6 | 0 | 0 | 6 | 1970 |
| 2 | 0 | 0 | 2 | 1971 |
| 4 | 0 | 0 | 4 | 1972 |
| 4 | 0 | 0 | 4 | 1973 |
| 3 | 0 | 0 | 3 | 1974 |
| 0 | 0 | 0 | 0 | 1975 |
| 1 | 0 | 0 | 1 | 1976 |
| 4 | 0 | 0 | 4 | 1977 |
| 8 | 0 | 0 | 8 | 1978 |
| 4 | 0 | 0 | 4 | 1979 |
| 5 | 0 | 0 | 5 | 1980 |
| 5 | 0 | 0 | 5 | 1981 |
| 10 | 0 | 0 | 10 | 1982 |
| 6 | 0 | 0 | 6 | 1983 |
| 7 | 0 | 1 | 6 | 1984 |

| מקום הנישואין | | | | שנת נישואין |
|------------------|------|-------|---------|--|
| סך הכל | חו"ל | ישראל | לא ידוע | |
| 8 | 0 | 0 | 8 | 1985 |
| 10 | 0 | 0 | 10 | 1986 |
| 11 | 0 | 0 | 11 | 1987 |
| 10 | 0 | 0 | 10 | 1988 |
| 6 | 0 | 0 | 6 | 1989 |
| 13 | 0 | 6 | 7 | 1990 |
| 13 | 0 | 6 | 7 | 1991 |
| 19 | 0 | 10 | 9 | 1992 |
| 25 | 0 | 13 | 12 | 1993 |
| 22 | 0 | 16 | 6 | 1994 |
| 35 | 0 | 16 | 19 | 1995 |
| 33 | 0 | 21 | 12 | 1996 |
| 43 | 0 | 28 | 15 | 1997 |
| 34 | 0 | 31 | 3 | 1998 |
| 38 | 0 | 32 | 6 | 1999 |
| 47 | 0 | 44 | 3 | 2000 |
| 39 | 1 | 37 | 1 | 2001 |
| 50 | 1 | 49 | 0 | 2002 |
| 83 | 2 | 81 | 0 | 2003 |
| 85 | 2 | 83 | 0 | 2004 |
| 97 | 3 | 94 | 0 | 2005 |
| 140 | 1 | 139 | 0 | 2006 |
| 195 | 2 | 193 | 0 | 2007 |
| 83 | 0 | 83 | 0 | 2008 |
| ²⁹ 30 | 0 | 0 | 30 | לא ידוע (ת"ז של בני הזוג לא נמצאה במרשם האוכלוסין) |

²⁹ מקרים אלו מפוזרים בין שנת הנישואין הידועות.

| מקום הנישואין | | | | שנת נישואין |
|------------------|------|-------|---------|--|
| סך הכל | חו"ל | ישראל | לא ידוע | |
| 55 ²³ | 0 | 14 | 41 | לא ידוע (לא נמצאה שנת נישואין במרשם האוכלוסין) |
| 10 ³⁰ | 0 | 10 | 0 | 2009 |

חישוב שיעור הגירושין הכולל התבסס על מספר המתגרשים המוסלמים בישראל שהנישואין שלהם נערכו בישראל כפי שהתקבל בלוח 3. להלן תוצאות החישוב:

**לוח 4.- חישוב "שיעור גירושין כולל" למוסלמים
2008**

| שנה | נישאים | מתגרשים שנישואיהם נערכו בישראל (אחרי פיזור לא ידוע) | אחוז מכלל הנישאים |
|--------|--------|---|-------------------|
| סך הכל | | | 17.4 |
| 1962 | 1,516 | 1.1 | 0.1 |
| 1964 | 1,447 | 3.2 | 0.2 |
| 1965 | 1,575 | 0 | 0 |
| 1966 | 1,498 | 1.1 | 0.1 |
| 1967 | 1,269 | 0 | 0 |
| 1968 | 1,834 | 3.2 | 0.2 |
| 1969 | 1,910 | 1.1 | 0.1 |
| 1970 | 1,864 | 6.4 | 0.3 |
| 1971 | 1,984 | 2.2 | 0.1 |
| 1972 | 1,937 | 4.3 | 0.2 |
| 1973 | 2,423 | 4.3 | 0.2 |
| 1974 | 2,800 | 3.2 | 0.1 |
| 1975 | 2,956 | 0 | 0 |
| 1976 | 2,839 | 1.1 | 0 |
| 1977 | 3,099 | 4.3 | 0.1 |

³⁰ מקרים אלה מושמטים מחישוב השיעור.

| אחוז מכלל הנישאים | מתגרשים שנישואיהם נערכו בישראל (אחרי פיזור לא ידוע) | נישאים | שנה |
|-------------------|---|--------|------|
| 0.2 | 8.6 | 3,429 | 1978 |
| 0.1 | 4.3 | 3,659 | 1979 |
| 0.1 | 5.4 | 3,669 | 1980 |
| 0.1 | 5.4 | 4,245 | 1981 |
| 0.2 | 10.7 | 4,769 | 1982 |
| 0.1 | 6.4 | 4,794 | 1983 |
| 0.2 | 7.5 | 4,775 | 1984 |
| 0.2 | 8.6 | 4,648 | 1985 |
| 0.2 | 10.7 | 5,322 | 1986 |
| 0.2 | 11.8 | 5,622 | 1987 |
| 0.2 | 10.7 | 6,068 | 1988 |
| 0.1 | 6.4 | 6,210 | 1989 |
| 0.2 | 13.9 | 6,320 | 1990 |
| 0.2 | 13.9 | 6,537 | 1991 |
| 0.3 | 20.3 | 6,513 | 1992 |
| 0.3 | 26.8 | 7,713 | 1993 |
| 0.3 | 23.6 | 7,857 | 1994 |
| 0.4 | 37.5 | 8,391 | 1995 |
| 0.4 | 35.3 | 7,895 | 1996 |
| 0.6 | 46.0 | 7,525 | 1997 |
| 0.5 | 36.4 | 7,803 | 1998 |
| 0.5 | 40.7 | 8,157 | 1999 |
| 0.7 | 50.3 | 7,612 | 2000 |
| 0.5 | 40.7 | 7,994 | 2001 |
| 0.6 | 52.5 | 8,445 | 2002 |
| 1.1 | 86.7 | 8,006 | 2003 |

| אחוז מכלל הנישאים | מתגרשים שנישואיהם נערכו בישראל (אחרי פיזור לא ידוע) | נישאים | שנה |
|-------------------|---|--------|------|
| 1.1 | 88.9 | 8,395 | 2004 |
| 1.2 | 100.6 | 8,280 | 2005 |
| 1.6 | 148.8 | 9,273 | 2006 |
| 2.2 | 206.6 | 9,235 | 2007 |
| 0.8 | 88.9 | 10,742 | 2008 |

Abstract

In Israel there is considerable interest in examining the chances that a marriage will ever end in divorce. CBS publications and various studies dealing with the factors that affect divorce provide extensive information on the prevalence of divorce, divorce rates in Israel, and the sociological characteristics of couples that affect the chances of a marriage to end in divorce. However, these publications have not provided an answer to the question: What are the chances that a marriage will ever end in divorce?

This paper proposes a method for calculating the total divorce rate (TDR) in Israel, which constitutes an estimate of the chances that a marriage will ever end in divorce, as it has been examined in publications in European countries. The calculation of the TDR is unique to Israel for two reasons:

1. A substantial number of the divorcing couples in Israel are immigrants whose marriages were performed abroad.
2. Many of the people divorcing are Israeli citizens who were married abroad but whose divorce took place in Israel.

The results of the present study revealed that the TDR in Israel is 26%–27%, compared with 35% in European Union countries. It should be noted, however, that the rates in Europe might be biased upward or downward (as will be shown in the paper), and that the rate calculated for Israel in this study is slightly biased downward.

Keywords: Divorce Rate, Divorce in Israel

The Central Bureau of Statistics (CBS) encourages research based on CBS data, such as this work. Works of research of this sort are not official publications of the CBS, and therefore the opinions and conclusions expressed in these publications are those of the authors and do not necessarily represent those of the CBS.

Published by the Central Bureau of Statistics, 66 Kanfei Nesharim St.,

Corner Bachi St., P.O.B 34525, Jerusalem 91342, Israel

Tel. 972-2-6592666; Fax: 972-2-6521340

Internet Site: www.cbs.gov.il

E-Mail: info@cbs.gov.il

WORKING PAPER SERIES

No. 98

Total divorce rate in Israel

Shlomo Nahir

May 2016