

הודעה לתקשורת

אתר: www.cbs.gov.il דוא"ל: info@cbs.gov.il פקס: 02-6521340

ירושלים, כ"ח בשבט, תשע"ח
13 בפברואר, 2018
038/2018

משפחות בישראל - נתונים לרגל יום המשפחה Family Day - Families and Households in Israel

בשנת 2016

- היו בישראל כ-2.02 מיליון משפחות, בהשוואה לכ-1.69 מיליון ב-2007.
- המשפחה הישראלית כוללת בממוצע 3.7 נפשות, ללא שינוי בעשור האחרון.
- מגורים במסגרת משפחה הם הנפוצים ביותר.
- כמחצית מהמשפחות מורכבות מזוג הורים ולפחות ילד אחד עד גיל 17.
- אחוז הזוגות ללא ילדים גבוה יותר במשפחות שבהן ראש משק הבית יהודי (28%), מאשר במשפחות שבהן ראש משק הבית ערבי (11%).
- כ-11% מכלל המשפחות עם ילדים עד גיל 17, הן משפחות חד-הוריות (כ-123 אלף), בדומה לאחוז בעשור האחרון. בראש כ-90% ממשפחות אלו עמדה אישה. כ-19% מכלל האימהות החד-הוריות עם ילדים עד גיל 17, הן רווקות, בהשוואה לכ-14% לפני עשור.
- מבין הערים הגדולות המונות 100 אלף תושבים ויותר, אחוז המשפחות הגבוה ביותר של זוגות עם ילדים עד גיל 17 היה בבית שמש כ-73%, לעומת כ-49% בממוצע הארצי.
- כ-95% מהזוגות בישראל הם זוגות נשואים, והיתר (כ-84 אלף זוגות) הם זוגות החיים יחד ללא נישואין. בהשוואה למדינות מפותחות שיעור הזוגות הלא נשואים החיים יחד הוא נמוך.
- במשקי בית של זוג עם ילדים אחוז משקי הבית עם מועסקים גבוה מאשר במשקי בית ללא ילדים (95.2% ו-66.1%, בהתאמה).
- ההוצאה החודשית הממוצעת לתצרוכת במשקי בית בישראל הייתה 15,805 ש"ח. משקי בית עם ילדים הוציאו בממוצע פי 1.4 ממשקי בית ללא ילדים (18,744 ש"ח ו-13,411 ש"ח, בהתאמה).
- ההוצאה של משקי בית עם ילדים על סעיף החינוך עמדה על 1,587 ש"ח. ההוצאות הגדולות ביותר היו על מעונות יום, משפחתונים וגנים פרטיים - 472 ש"ח (שהם 29.8% מסך ההוצאות לחינוך), על חוגים ושיעורי עזר - 321 ש"ח (20.2%) ועל צהרונים - 154 ש"ח (9.7%).
- אחוז ההכנסה מעבודה במשקי בית שבהם עד שני ילדים הוא הגבוה ביותר - 89.0%, ואחוז ההכנסה מקצבאות ותמיכות הוא הנמוך ביותר - 7.6%.
- ככל שעולה העשירון, קטן משמעותית שיעורם של משקי בית עם שלושה ילדים ויותר מסך האוכלוסייה.

[לנתוני התרשימים](#)

[להגדרות](#)

משק בית: אדם אחד או קבוצת אנשים הגרים יחד בדירה אחת באופן קבוע ברוב ימות השבוע, ויש להם תקציב הוצאות משותף למזון. משק בית יכול לכלול אנשים שאינם קרובי משפחה.

משפחה (משפחה גרעינית): שני אנשים או יותר הגרים באותו משק בית, וקשורים זה לזה כבני זוג נשואים או לא נשואים או כהורה וילד. סוגי המשפחה העיקריים הם: זוג בלבד, זוג עם ילדים או הורה יחיד עם ילדים (כולל ילד מאומץ). סוגי משפחות נוספות שהוגדרו הם: משפחה של אחים הגרים יחד ללא הוריהם, ללא בני זוג וללא ילדים משלהם וכן משפחה של סב ו/או סבתא ונכדים בלבד ללא הוריהם.

משפחות

מקור הנתונים על משפחות ומשקי בית הוא סקר כוח אדם, 2016. הנתונים כוללים את כלל משקי הבית, פרט למשקי בית בקיבוצים, במוסדות, במעונות סטודנטים ובקרבת הגרים מחוץ ליישובים (בדווים בדרום).

- מספר המשפחות בישראל בשנת 2016 נאמד בכ-2.02 מיליון, מהן כ-1.61 מיליון משפחות שבראשן עמד יהודי (כ-80%), וכ-356 אלף משפחות שבראשן עמד ערבי (כ-18%).¹
- מגורים במסגרת משפחה גרעינית הם הנפוצים ביותר (כ-88% מהיהודים וכ-96% מהערבים בני 15 ומעלה).
- מרבית המשפחות (91.5% מהן) גרו במשק בית לבדן, ללא אנשים אחרים שאינם חלק מהמשפחה וללא משפחה נוספת במשק הבית. כ-3% גרו במשק בית של משפחה אחת עם אחרים וכ-5% גרו במשק בית של שתי משפחות ויותר.

הרכב המשפחה

לוח א - משפחות לפי סוג משפחה, 2016

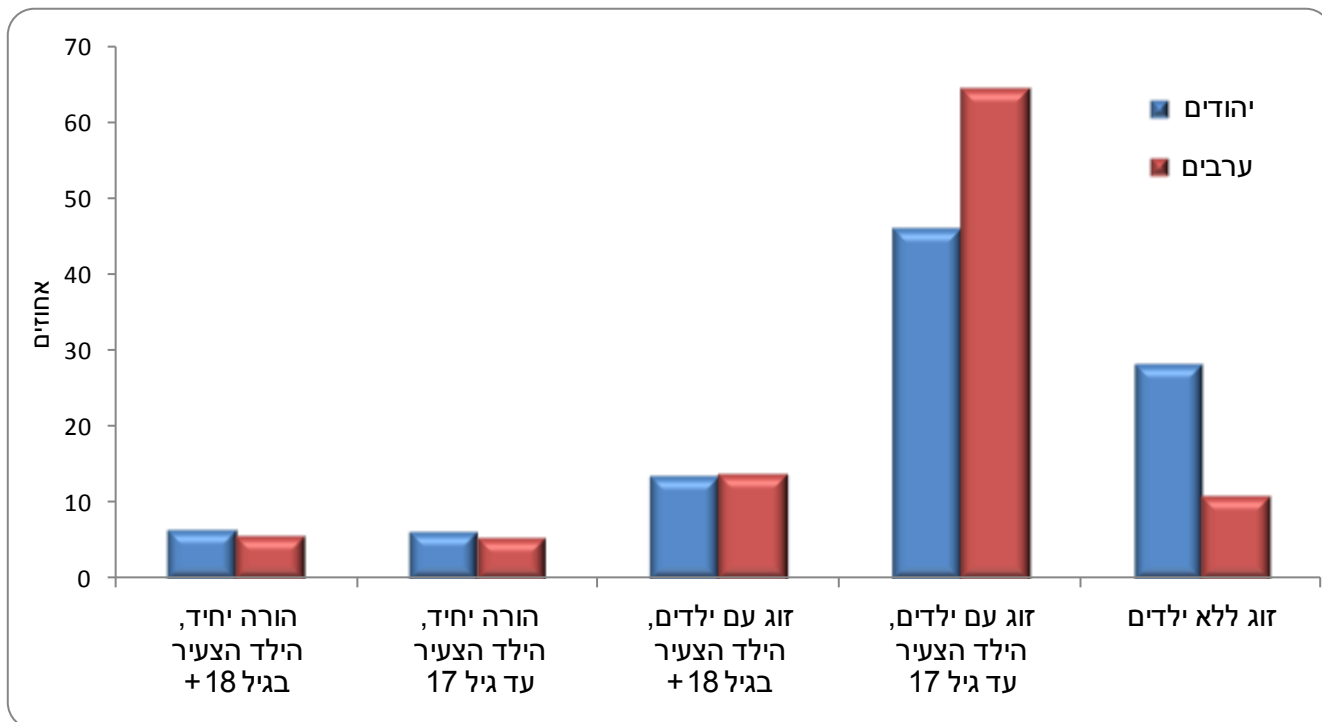
משפחות (אחוזים) (1)	משפחות (אלפים) (1)	סוג משפחה
100.0	2,020.9	סך הכל
24.9	504.1	זוגות ללא ילדים
62.0	1,253.5	זוגות עם ילדים (בכל גיל)
48.7	984.5	מהם זוגות עם ילדים הילד הצעיר בגיל עד 17
8.1	164.4	24-18
5.2	104.5	25 ומעלה
12.3	248.8	משפחות חד-הוריות (עם ילדים בכל גיל)
6.1	122.5	מהן משפחות חד-הוריות עם ילדים הילד הצעיר בגיל: עד 17
2.5	50.2	24-18
3.8	76.0	25 ומעלה

(1) כולל גם כאחוז אחד של משפחות הכוללות אחים הגרים יחד ללא הוריהם, ללא בני זוג וללא ילדים משלהם, ומשפחות של סב ו/או סבתא ונכדים בלבד, ללא הוריהם.

¹ בראש כ-57 אלף המשפחות הנותרות, עומדים "אחרים" (נוצרים לא-ערבים או אנשים ללא סיווג דת).

- הרכב המשפחות בישראל שונה בין קבוצות אוכלוסייה שונות: באוכלוסייה הערבית אחוז גבוה יותר (כ-64%) של משפחות שבהן זוג הורים וילדים עד גיל 17, בהשוואה לאוכלוסייה היהודית (46%). באוכלוסייה היהודית אחוז גבוה יותר של משפחות שבהן זוג בלבד (כ-28%) בהשוואה לאוכלוסייה הערבית (כ-11%). אחוז דומה של משפחות חד-הוריות (עם ילדים בכל גיל) נמצא הן באוכלוסייה היהודית הן באוכלוסייה הערבית (כ-12% וכ-11%, בהתאמה).

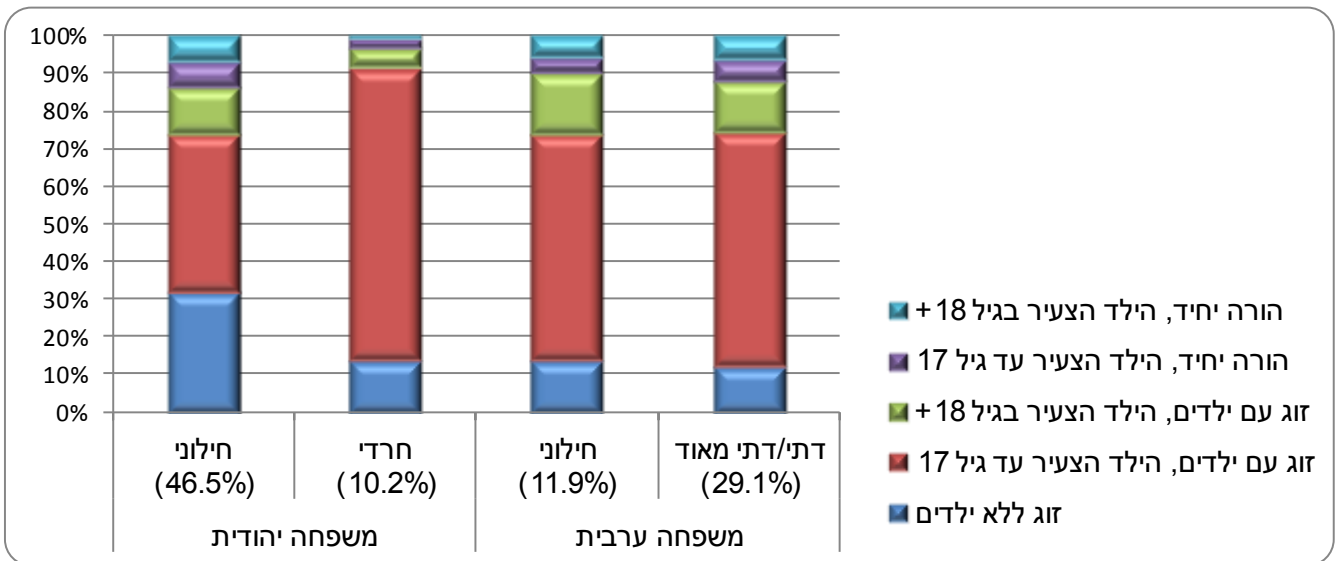
תרשים 1 - משפחות, לפי סוג משפחה וקבוצת אוכלוסייה, 2016



אורח חיים מבחינה דתית של בני משפחה הגרים במשק הבית

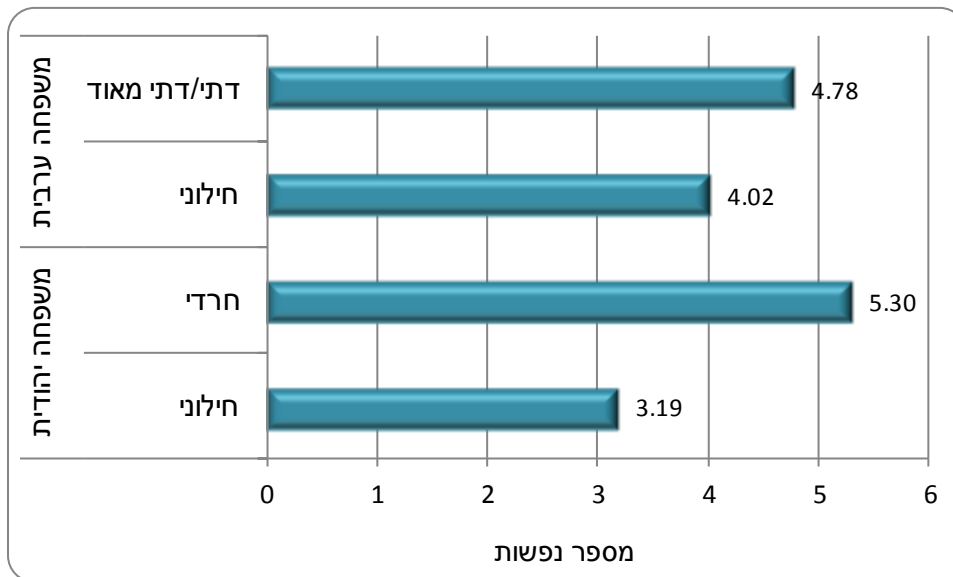
- בסקר כוח אדם נשאל נציג משק הבית על אורח החיים העיקרי מבחינה דתית של השייכים למשפחה. בקרב המשפחות היהודיות השיבו "חילוני", 46.5%, "מסורתי", 25.9%, "דתי", 11.9%, "דתי מאוד", 2.2%, "חרדי" ו-3.1% - "אורח חיים מעורב". בקרב המשפחות הערביות השיבו "מסורתי", 56.3%, "דתי/דתי מאוד", 29.1%, "חילוני" ו-11.9%, "אורח חיים מעורב", 2.6%.
- האחוז הגבוה ביותר של זוג עם ילדים עד גיל 17 באוכלוסייה היהודית, נמצא במשפחות החרדיות, ובאוכלוסייה הערבית – במשפחות הדתיות והדתיות מאוד. בשתי קבוצות האוכלוסייה אחוזים אלה גבוהים במידה ניכרת מאלה של החילונים.
- זוג ללא ילדים הוא הרכב משפחה הרחוק יותר בקרב יהודים חילוניים, ואילו זוג עם ילדים מעל גיל 18 רחוק מעט יותר בקרב האוכלוסייה הערבית - הן החילונית הן הדתית ודתית מאוד.

תרשים 2 - משפחות, לפי אורח חיים מבחינה דתית של בני המשפחה הגרים במשק הבית, סוג משפחה וקבוצת אוכלוסייה, 2016



- המשפחות הערביות גדולות יותר מהמשפחות היהודיות, אך בקרב שתי האוכלוסיות נמצא דפוס דומה, של עלייה במספר הנפשות הממוצע למשפחה ככל שרמת הדתיות גבוהה יותר.

תרשים 3 - גודל משפחה ממוצע, לפי אורח חיים מבחינה דתית של בני המשפחה הגרים במשק הבית וקבוצת אוכלוסייה, 2016



פריסה גאוגרפית

- במחוז תל אביב היה האחוז הגבוה ביותר של זוגות ללא ילדים (כ-34%) והאחוז הנמוך ביותר של זוגות עם ילדים עד גיל 17 (כ-40%).
- במחוז הדרום היה האחוז הגבוה ביותר של משפחות חד-הוריות עם ילדים עד גיל 17 - 7.7%, בהשוואה לאחוז הארצי - 6.1%.
- באזור יהודה והשומרון היה האחוז הגבוה ביותר של זוגות עם ילדים עד גיל 17 (כ-69%), בהשוואה לאחוז הארצי - כ-49%.

- הערים הגדולות: בבית שמש ובבני ברק היה אחוז המשפחות הגבוה ביותר של זוגות עם ילדים עד גיל 17. באשקלון ובבאר שבע היה האחוז הגבוה ביותר של משפחות חד-הוריות עם ילדים עד גיל 17. בתל אביב-יפו היה האחוז המשפחות הגבוה ביותר של זוגות ללא ילדים.

**לוח ב - משפחות, לפי סוג משפחה וגודל משפחה
בערים הגדולות בישראל (המונות 100 אלף תושבים ומעלה), 2016**

ממוצע נפשות למשפחה	מזה:			סך הכל (1)	סך הכל (1)	
	משפחות עם ילדים		זוגות ללא ילדים			
	עד גיל 17	זוג עם ילדים				
הורה יחיד	אחוזים		אלפים	סך הכל ארצי		
3.72	6.1	48.7	24.9	100.0	2,020.9	סך הכל ארצי
3.59	5.9	44.7	24.6	100.0	55.8	אשדוד
3.25	9.7	39.3	27.9	100.0	37.2	אשקלון
3.29	9.5	40.5	29.7	100.0	53.8	באר שבע
5.04	3.4	72.5	14.0	100.0	20.7	בית שמש
4.52	(2.7)	63.0	22.0	100.0	37.1	בני ברק
2.96	7.8	32.6	32.5	100.0	35.9	בת ים
3.24	7.0	40.4	29.9	100.0	53.6	חולון
3.05	8.2	36.1	36.0	100.0	75.5	חיפה
4.29	5.2	56.2	21.4	100.0	183.9	ירושלים
3.36	7.3	41.1	28.8	100.0	56.0	נתניה
3.37	5.9	44.0	30.0	100.0	62.1	פתח תקווה
3.25	4.9	40.4	29.8	100.0	69.2	ראשון לציון
3.39	5.7	45.0	28.3	100.0	35.4	רחובות
3.03	6.9	36.5	36.9	100.0	41.8	רמת גן
3.00	7.7	34.6	40.5	100.0	111.3	תל אביב-יפו

(1) כולל משפחות עם ילדים בגיל 18 ומעלה ומשפחות שבהן אחים ללא בני זוג וללא ילדים משלהם או סב ו/או סבתא ונכדים בלבד.

גודל משפחה

- בשנת 2016 מספר הנפשות הממוצע במשפחה ישראלית היה 3.72 נפשות, בדומה לשנים האחרונות. במשפחה שבראשה עומד יהודי היו 3.56 נפשות בממוצע, ובמשפחה שבראשה עומד ערבי - 4.57 נפשות בממוצע.
- כשליש מן המשפחות הערביות מונות 6 נפשות ויותר לעומת כ-11% בקרב המשפחות היהודיות.
- בערים הגדולות (המונות 100 אלף תושבים ומעלה) ממוצע הנפשות הגבוה ביותר למשפחה נמצא בערים בית שמש, בני ברק וירושלים (5.04, 4.52, 4.29 נפשות למשפחה, בהתאמה). נתונים אלה גבוהים בהשוואה לממוצע הארצי (3.72).

- ממוצע הנפשות הגבוה ביותר למשפחה במחוזות המגורים השונים נמצא באזור יהודה והשומרון (4.74 נפשות למשפחה), פי 1.5 מאשר במחוז תל אביב (3.25).

ילדים במשפחה

- כ-2.68 מיליון ילדים עד גיל 17 התגוררו במשפחות. מרביתם התגוררו עם שני ההורים (כ-92%), והיתר התגוררו עם הורה אחד בלבד.
- **המספר הממוצע של ילדים עד גיל 17 למשפחה עם ילדים בגיל זה**, עמד בשנת 2016 על 2.42 (2.36 באוכלוסייה היהודית ו-2.70 באוכלוסייה הערבית).
- שכיחותן של המשפחות הערביות עם ארבעה ילדים ויותר עד גיל 17, גבוהה פי 1.6 בהשוואה לאוכלוסייה היהודית.

לוח ג - אחוז המשפחות עם ילד אחד ועם 4 ילדים ויותר,

לפי קבוצת אוכלוסייה, 2016(1)

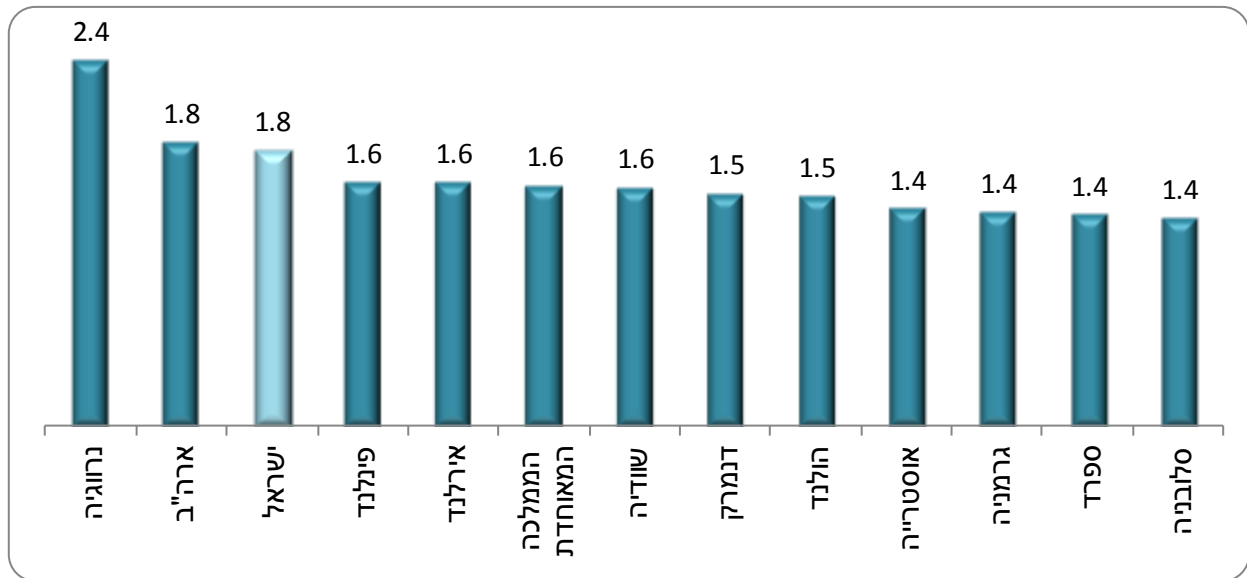
+4 ילדים	ילד אחד	
17.3	30.1	סך הכל
15.7	31.6	יהודים
24.5	21.8	ערבים

(1) במשפחות עם ילדים עד גיל 17.

משפחות חד-הוריות עם ילדים עד גיל 17

- ב-2016 היו כ-123 אלף משפחות חד-הוריות עם ילדים עד גיל 17 (כ-11% מכלל המשפחות עם ילדים עד גיל 17), ובהן כ-219 אלף ילדים (עד גיל 17).
- המספר הממוצע של ילדים עד גיל 17 במשפחות חד-הוריות בישראל היה 1.8, בהשוואה לכ-2.5 במשפחות עם שני הורים.
- מהשוואה בין-לאומית עולה כי ממוצע מספר הילדים עד גיל 17 במשפחות חד-הוריות בישראל, גבוה ביחס לכמה ארצות כגון ספרד, גרמניה, אוסטרליה הולנד ודנמרק, אך נמוך בהשוואה לארה"ב ולנורווגיה.

**תרשים 4 - מספר ממוצע של ילדים עד גיל 17
במשפחות חד-הוריות, במדינות נבחרות (1)**



(1) מקור הנתונים: UNECE, 2015.

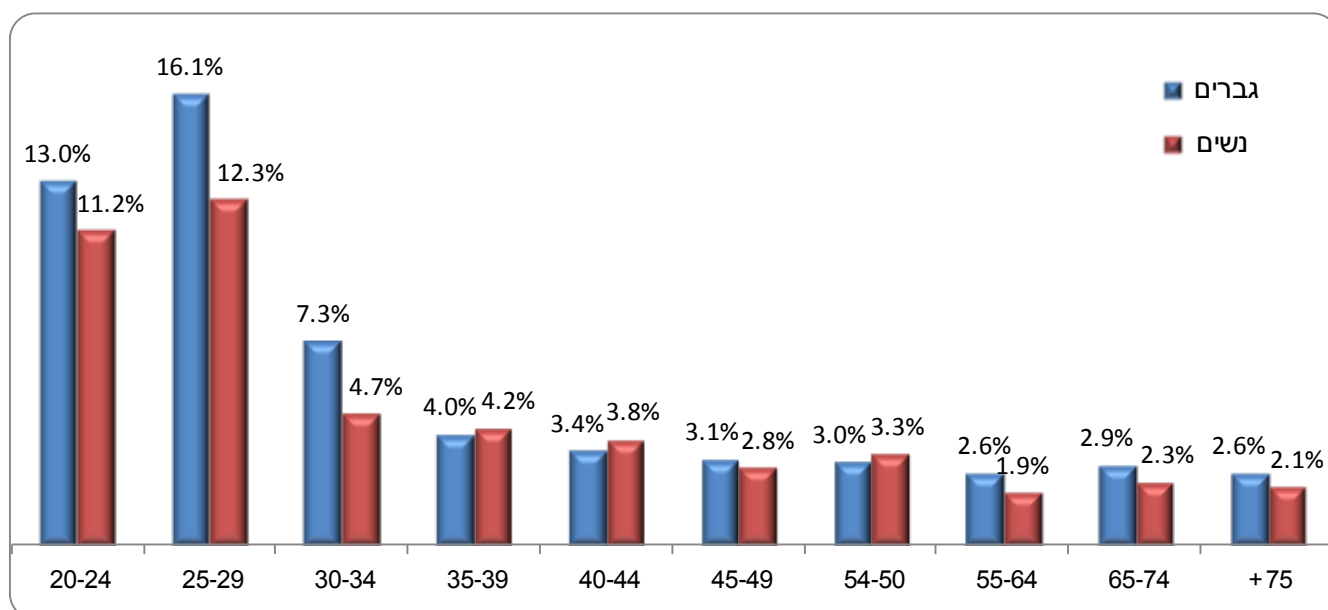
- בראש כ-90% מן המשפחות החד-הוריות עם ילדים עד גיל 17 עמדה אישה.
- ביותר ממחצית (58%) מהמשפחות החד-הוריות עם ילדים עד גיל 17, ראש המשפחה היה הורה גרושה, בכ-18% - רווקה (כמעט כולן נשים יהודיות), בכ-15% -נשוי/אה אך חיה בנפרד וביתר אלמן/ה - 9%.
- בשנת 2016 היו 21.1 אלף אימהות רווקות חד-הוריות לילדים עד גיל 17, שהן כ-19% מהאימהות החד-הוריות עם ילדים בגיל זה.

מגורי יחד של זוגות (קוהביטציה; זוגרות)

- בשנת 2016 היו בישראל כ-1,760 אלף זוגות. רוב הזוגות בישראל (כ-95%) הם זוגות נשואים זה לזה. יתר הזוגות, כ-84 אלף זוגות, הם בני זוג החיים יחד אך אינם נשואים זה לזה, כ-78 אלף מהם זוגות יהודים² והיתר – זוגות של "אחרים".
- הזוגות היהודיים במגורי יחד מהווים 6% מסך הזוגות היהודיים.
- הרכב הגילים של הזוגות היהודיים החיים במגורי יחד, צעיר יחסית לזה של הזוגות הנשואים. במחצית מזוגות אלה האישה היא מתחת לגיל 35, בהשוואה לכ-23% בלבד מן הנשים הנשואות.

² כולל זוגות שבהם רק אחד מבני הזוג יהודי.

תרשים 5 - אחוז החיים במגורי יחד מכלל החיים עם בן/ת זוג, (1) לפי מין וגיל, 2016



(1) כולל זוגות נשואים וזוגות לא-נשואים (במגורי יחד).

- הזוגות היהודיים במגורי יחד, הם לרוב זוגות ללא ילדים (68%). לכ-27% (כ-22 אלף) מן הזוגות היהודיים הלא נשואים יש ילדים עד גיל 17 בהשוואה ל-54% מן הזוגות הנשואים.
- לכ-10% בלבד מהזוגות היהודיים "הצעירים" (שבהם גיל האישה נמוך מ-35) החיים במגורי יחד יש ילדים עד גיל 17 לעומת 79% מהזוגות היהודיים הצעירים הנשואים.
- 5% מכלל הזוגות בישראל גרים במגורי יחד, לעומת 14% בגרמניה, באירלנד ובספרד, 22% בהולנד, 25% בדנמרק, 26% בפינלנד ו-32% בשוודיה.

משקי בית

- בשנת 2016 היו כ-2.47 מיליון משקי בית בישראל. מהם כ-1.97 מיליון משקי בית "משפחתיים" וכ-505 אלף משקי בית "לא משפחתיים" (רובם משקי בית של אנשים הגרים לבד - כ-462 אלף).
- 74.8% מכלל משקי הבית כללו משפחה אחת בלבד, 2.5% משפחה אחת ואחרים, 2.2% כללו שתי משפחות ויותר, 20.5% ממשקי בית הם משקי בית "לא משפחתיים", ברובם משקי בית של אנשים הגרים לבד (18.7% מכלל משקי הבית).

מועסקים במשקי בית

סקר כוח אדם הוא המקור העיקרי למידע על כוח העבודה בישראל והוא נערך באופן שוטף ע"י הלמ"ס. במהלך שנת 2016 רואיינו בממוצע בכל חודש באופן שוטף כ-20,700 בני 15 ומעלה. אוכלוסיית הסקר כוללת את התושבים הקבועים של מדינת ישראל, כמו גם תיירים ותושבים ארעיים השוהים בישראל יותר משנה ברציפות. הסקר מאפשר לעקוב אחר ההתפתחות בכוח העבודה, גודלו ותכונותיו, היקף האבטלה ועוד.

- בשנת 2016 היו בישראל 2.47 מיליון משקי בית. 79.7% מהם - 1.97 מיליון - היו משקי בית עם מועסקים.
 - נפשות בגיל עבודה במשקי בית: ב-2.05 מיליון משקי בית הייתה לפחות נפש אחת בגיל עבודה (כלומר מגיל 15 ועד גיל הפרישה לגמלאות: 67 - לגברים, 62 - לנשים) וב-91.2% ממשקי בית אלו היה מועסק אחד לפחות. בכ-317 אלף משקי בית התגוררו רק אנשים שאינם בגיל עבודה, כלומר גברים בני 67 ומעלה ונשים בנות 62 ומעלה וילדים עד גיל 14.
 - מספר משקי הבית היהודים הגיע ל-2.03 מיליון. אחוז משקי הבית עם מועסקים הגיע ל-79.7%. ב-1.65 מיליון משקי בית הייתה לפחות נפש אחת בגיל עבודה ו-92.5% מתוכם היו משקי בית עם מועסקים.
 - מספר משקי הבית הערביים הגיע לכ-369 אלף. אחוז משקי הבית עם מועסקים הגיע ל-78.7%. בכ-343 אלף משקי בית ערביים הייתה לפחות נפש אחת בגיל עבודה ומתוכם 84.3% היו משקי בית עם מועסקים.
 - האחוז הגבוה ביותר של משקי בית עם מועסקים היה באזור יהודה והשומרון - 89.6%. במחוז המרכז אחוז זה הגיע ל-82.9% (בנפת רמלה - 85.1%). האחוז הנמוך ביותר של משקי הבית עם מועסקים היה במחוז חיפה - 74.9% (בנפת חיפה - 72.0%). כמו כן, במחוז הדרום אחוז משקי בית עם מועסקים היה נמוך יחסית - 77.7%.
 - מבין היישובים המונים 100,000 תושבים ויותר, האחוז הגבוה ביותר של משקי בית עם מועסקים נרשם ברחובות ובבני ברק - 83.6% ו-83.0% בהתאמה, ואחריהן בפתח תקווה - 82.2% ותל אביב-יפו 81.4%. האחוז הנמוך ביותר של משקי בית עם מועסקים נרשם בחיפה - 71.4%.
- מועסקים לפי סוג משק בית**
- במשקי בית "משפחתיים" (שיש בהם לפחות משפחה אחת), 86.9% הם משקי בית עם מועסקים, לעומת 52.0% בלבד במשקי בית "לא משפחתיים"; עקב חלקם הגדול של אנשים שאינם בגיל העבודה בקבוצה זו.
 - במשקי בית של זוג עם ילדים אחוז משקי הבית עם מועסקים גבוה מאשר במשקי בית ללא ילדים (95.2% ו-66.1% בהתאמה). במשקי בית של זוג עם ילדים וגיל הילד הצעיר הוא 18-24 שנים, קיים אחוז גבוה עוד יותר של משקי בית עם מועסקים - 96.7%.
 - במשפחות חד-הוריות, 86.3% היו משפחות עם מועסקים. אחוז משקי הבית עם מועסקים עולה ככל שעולה גילו של הילד הצעיר (תופעה שנכונה לגבי תעסוקת נשים בכלל). במשקי בית של משפחות חד-הוריות שבהם גיל הילד הצעיר הוא 0-4 שנים, 81.3% הם משקי בית עם מועסקים, ואילו במשקי בית שבהם גיל הילד הצעיר הוא 15-17 שנים עולה אחוז משקי הבית עם מועסקים ל-91.4%.

צפיפות דיור

- 54.2% ממשקי הבית גרו בצפיפות של פחות מנפש לחדר. ממוצע החדרים לנפש יורד ככל שעולה מספר הנפשות במשק הבית: אצל יהודים ממוצע חדרים של 2.81 במשקי בית של נפש אחת, לעומת ממוצע של 0.57 במשקי בית של 7 נפשות ויותר. אצל הערבים, ממוצע חדרים של 2.47 במשקי בית של נפש אחת, לעומת ממוצע של 0.45 במשקי בית של 7 נפשות ויותר.
- במשקי בית יהודיים ממוצע נפשות לחדר ב-2016 היה – 0.81.
- במשקי בית ערביים ממוצע נפשות לחדר הגיע ל- 1.34 (מוסלמים - 1.41, נוצרים – 1.05, דרוזים - 1.13).

נתונים מתוך סקר הוצאות משק הבית 2016

- בשנת 2016 נדגמו בסקר הוצאות משק הבית 8,903 משקי הבית, המייצגים כ-2,497,400 משקי בית באוכלוסייה.
- 45% ממשקי הבית הם משקי בית עם ילדים (עם 2.4 ילדים בממוצע).
- מספר המפרנסים במשקי בית עם ילדים הוא 1.8 בממוצע לעומת 1.2 בממוצע במשקי בית ללא ילדים. שיעור הערבים מסך משקי הבית עם ילדים עמד על 21.9%. שיעורם ממשקי הבית שבהם עד שני ילדים עמד על 18.1% ושיעורם ממשקי הבית שבהם שלושה ילדים או יותר - 27.9%.
- שיעור משקי הבית החרדים³ מסך משקי הבית עם ילדים עמד על 10.5%. שיעורם ממשקי הבית שבהם עד שני ילדים עמד על 8.7% ושיעורם ממשקי הבית שבהם שלושה ילדים או יותר – על 18.5%.

³ לפי הגדרה עצמית.

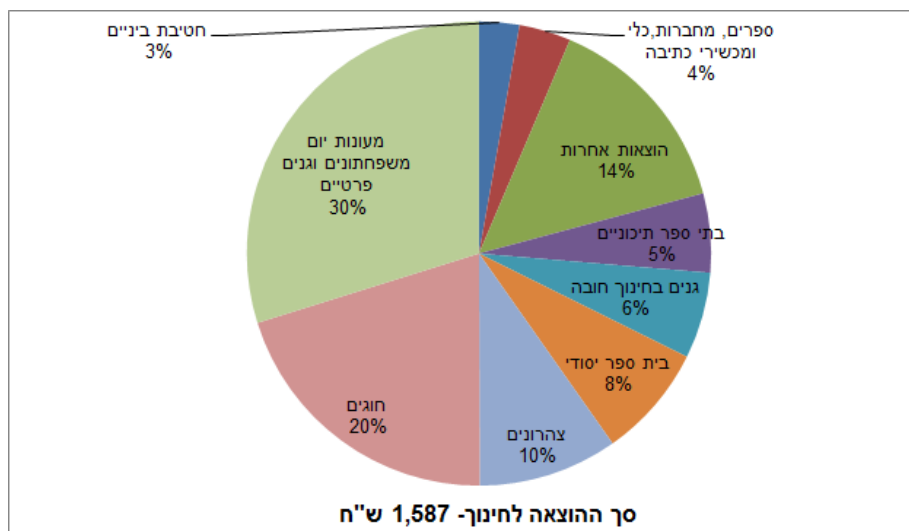
הוצאה כוללת לתצרוכת במשקי בית על פי סעיפים ראשיים (לוח ד' תרשים 6)

- בשנת 2016 ההוצאה החודשית הממוצעת לתצרוכת של משקי בית בישראל הייתה 15,805 ש"ח. משקי בית עם ילדים הוציאו בממוצע פי 1.4 ממשקי בית ללא ילדים (18,744 ש"ח ו-13,411 ש"ח, בהתאמה).
- אחוז ההוצאה על מזון מסך ההוצאה החודשית הממוצעת לתצרוכת במשקי בית עם ילדים מעט גדול יותר מאשר במשקי בית ללא ילדים – 17.2% בהשוואה ל-16.1%, בהתאמה.
- משקי בית עם ילדים מוציאים יותר מפי שניים מההוצאה של משקי בית בלי ילדים על סעיף חינוך, תרבות ובידור (2,752 ש"ח, שהם 14.7% מסך ההוצאה, לעומת 1,129 ש"ח, שהם 8.4% מסך ההוצאה, בהתאמה).
- ההוצאה של משקי בית עם ילדים על סעיף החינוך עמדה על 1,587 ש"ח. ההוצאות הגדולות ביותר היו על מעונות יום, משפחתונים וגנים פרטיים - 472 ש"ח (שהם 29.8% מסך ההוצאות לחינוך), על חוגים ושיעורי עזר- 321 ש"ח (20.2%) ועל צהרונים- 154 ש"ח (9.7%).
- במשקי בית עם ילדים אחוז ההוצאה על סעיף הבריאות מסך ההוצאות לתצרוכת נמוך יותר מאשר במשקי בית ללא ילדים (4.7% לעומת 6.8%, בהתאמה).

לוח ד - הוצאה חודשית לתצרוכת במשקי בית עם ילדים ובלי ילדים, 2016

	עם ילדים			ללא ילדים	סך הכל	
	עד שני ילדים	שלושה ילדים ויותר	סך הכל			
משקי בית באוכלוסיה (אלפים)	689.3	431.8	1,121.0	1,376.3	2,497.4	
ממוצע נפשות במשק הבית	4.0	6.2	4.8	2.1	3.3	
ממוצע מפרנסים במשק הבית	1.9	1.7	1.8	1.2	1.5	
הוצאה כוללת לתצרוכת למשק בית	18,436	19,235	18,744	13,411	15,805	
הרכב תצרוכת באחוזים						
הוצאה כוללת לתצרוכת למשק בית	100.0	100.0	100.0	100.0	100.0	
מזון (ללא ירקות ופירות)	13.9	14.4	14.1	12.6	13.4	
ירקות ופירות	3.1	3.2	3.1	3.5	3.3	
דיור	21.7	21.0	21.4	27.7	24.3	
תחזוקת הדירה ומשק הבית	8.5	9.0	8.7	9.4	9.1	
ריהוט וציוד לבית	4.2	5.0	4.5	3.2	3.9	
הלבשה והנעלה	3.6	4.1	3.8	2.7	3.3	
בריאות	5.1	4.1	4.7	6.8	5.7	
חינוך, תרבות ובידור	13.9	15.9	14.7	8.4	11.8	
תחבורה ותקשורת	21.2	18.4	20.1	20.5	20.3	
מוצרים ושירותים אחרים	4.9	5.0	5.0	5.2	5.0	

תרשים 6 - התפלגות ההוצאה החודשית לחינוך בקרב משקי בית ילדים – 2016



הוצאות לתצרוכת לפי מוצרים נבחרים (לוח ה)

- ככל שעולה מספר הילדים במשק בית, עולה גם ההוצאה על לחם אחיד ופרוס, לחמניות ופיתות, ממרח שוקולד, חטיפים, דגני בוקר ומעדני חלב.
- ככל שמספר הילדים במשק בית עולה, כך עולה ההוצאה על נסיעה באוטובוס.
- התשלום הממוצע על טלפון נייד גדול פי 1.5 במשקי בית עם ילדים, מאשר במשקי בית ללא ילדים.
- משקי בית עם ילדים תורמים יותר מפי שניים ממשקי בית ללא ילדים (94 ש"ח לעומת 46 ש"ח בחודש, בהתאמה), ומשקי בית עם שלושה ילדים ומעלה תורמים יותר מפי שניים ממשקי בית שבהם עד שני ילדים (144 ש"ח בחודש לעומת 62 ש"ח בחודש, בהתאמה).

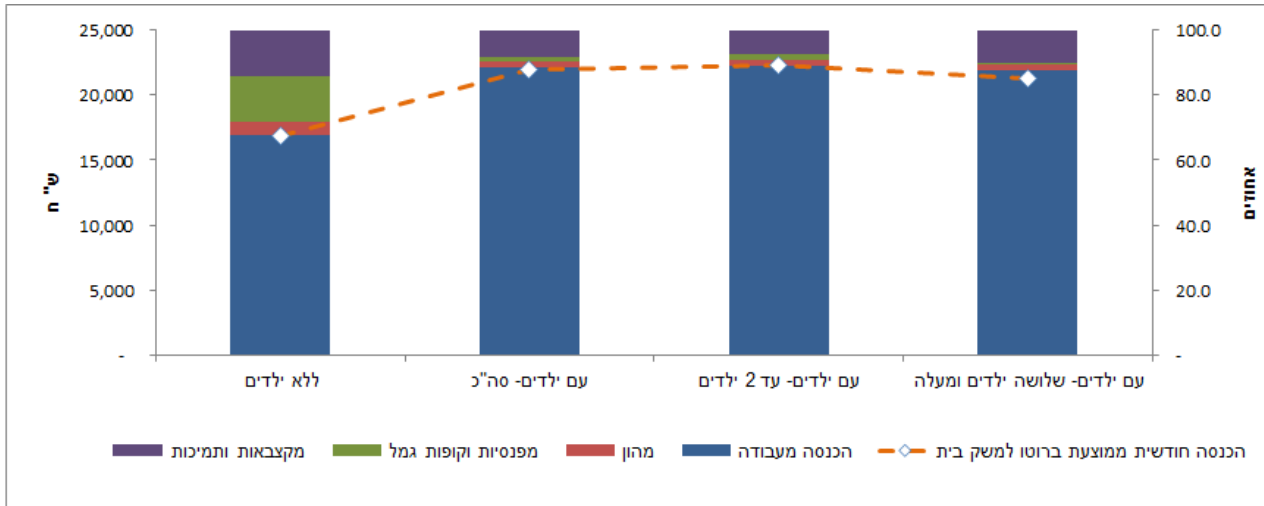
לוח ה - הוצאה חודשית ממוצעת בש"ח על מבחר מוצרים למשקי בית עם ילדים ובלי ילדים, 2016

סך הכל	ללא ילדים	עם ילדים		
		סהכ	עד שני ילדים	
3	2	3	2	לחם אחיד שחור ולבן
7	5	10	7	לחם פרוס
25	27	23	21	לחם מיוחד
22	13	33	40	לחמניות וכעכים
26	15	40	52	פיתות
33	18	51	66	חטיפים
20	10	32	39	דגני בוקר
30	19	43	50	מעדני חלב וגבינה
6	3	9	11	ממרח שוקולד וממרח קקאו
446	386	519	422	ארוחות מחוץ לבית
51	44	59	68	נסיעה באוטובוס
12	14	10	8	נסיעה במונית מיוחדת
52	56	47	52	טלפון ניח, חשבון שוטף
162	132	197	196	טלפון סלולרי, חשבון שוטף
138	133	143	123	סיגריות, טבק וצרכי עישון
68	46	94	144	תרחמות למפעלים ומוסדות

הכנסות משקי בית (תרשים 7)

- בשנת 2016 ההכנסה הממוצעת ברוטו למשק בית בחודש הייתה 19,118 ש"ח. ההכנסה של משקי בית עם ילדים הייתה פי 1.3 מההכנסה של משק בית ללא ילדים (21,917 ש"ח לחודש לעומת 16,838 לחודש, בהתאמה).
- אחוז ההכנסה מעבודה במשקי בית שבהם עד שני ילדים היה הגבוה ביותר - 89.0%, ואחוז ההכנסה מקצבאות ותמיכות היה הנמוך ביותר - 7.6%.

תרשים 7 - הכנסה חודשית ממוצעת ברוטו והרכב ההכנסה של משקי בית עם ילדים ובלי ילדים, 2016



בעלות על מוצרי תחבורה ותקשורת בני קיימה (לוח ו)

- במשקי בית עם ילד אחד או שניים אחוזי הבעלות על מוצרי תחבורה ותקשורת (למעט ממיר דיגיטלי וקונסולת משחקים) גבוהים יותר מאשר במשקי בית עם שלושה ילדים ויותר.
- ל-83.4% ממשקי הבית עם ילדים יש מחשב בבעלותם ו-77.2% מנויים לאינטרנט, ואילו במשקי בית ללא ילדים ל-73.8% יש מחשב בבעלותם ו-73.9% מנויים לאינטרנט.
- אחוזי הבעלות על טלוויזיה ושיעור המנויים על טלוויזיה בכבלים או בלוויין נמוכים יותר במשקי בית עם ילדים מאשר במשקי בית ללא ילדים. כמו כן, ככל שיש יותר ילדים במשק הבית, כך אחוזי הבעלות על טלוויזיה ושיעור המנויים על כבלים או לווין קטנים יותר.
- ל-95.2% ממשקי הבית עם ילדים יש יותר מטלפון נייד אחד, לעומת 60.3% בלבד במשקי בית ללא ילדים.
- ל-81.8% ממשקי הבית עם ילדים יש מכונת אחת לפחות, לעומת 60.9% בלבד ממשקי בית ללא ילדים.

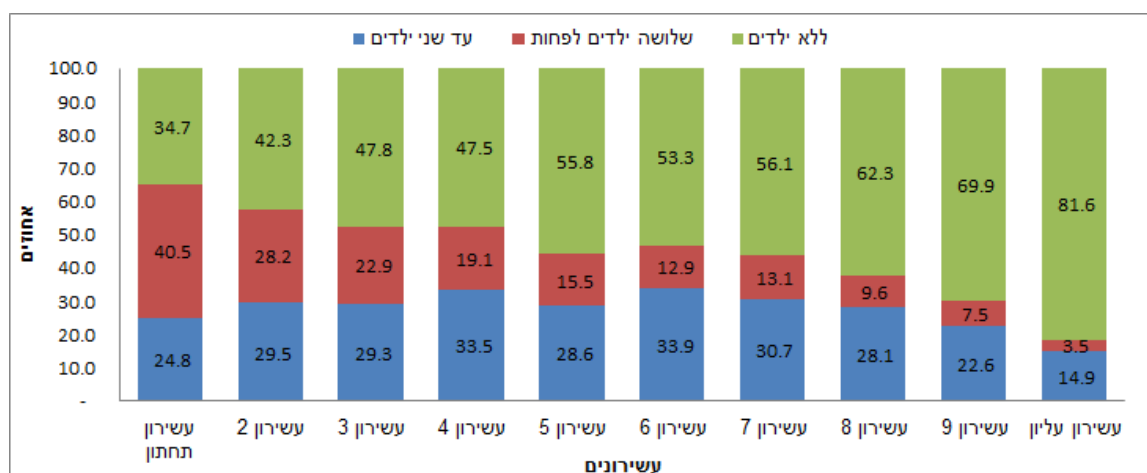
לוח ו - בעלות על מוצרי תחבורה ותקשורת נבחרים במשקי בית עם ילדים וילדים, 2016

שלושה ילדים ויותר	עם ילדים		ללא ילדים	סך הכל	
	עד שני ילדים	סך הכל			
72.6	89.2	82.8	90.9	87.3	טלוויזיה
35.8	55.0	47.6	62.7	55.9	מני לטלוויזיה בכבלים או בלוויין
13.2	13.2	13.2	9.5	11.2	ממיר דיגיטלי
78.6	86.4	83.4	73.8	78.1	מחשב ביתי
69.5	82.1	77.2	73.9	75.4	אינטרנט
47.4	55.1	52.1	31.3	40.7	טאבלט
28.3	27.0	27.5	5.7	15.5	קונסולת משחקים
99.2	99.7	99.5	95.2	97.1	טלפון נייד
94.6	95.5	95.2	60.3	75.9	שני טלפונים ניידים ויותר
78.9	83.6	81.8	60.9	70.3	מכונת אחת לפחות

משקי בית עם ילדים לפי עשירונים (תרשים 8)

- בחלוקת משקי הבית לפי עשירוני הכנסה נטו לנפש סטנדרטית, ניתן לראות כי בעשירון התחתון משקי הבית עם ילדים מהווים 65.3% מסך משקי הבית וככל שהעשירון עולה, שיעור משקי הבית עם ילדים יורד. בעשירון העליון שיעור משקי הבית עם ילדים עומד על 18.4%.
- ככל שעולה העשירון, קטן משמעותית שיעורם של משקי בית עם שלושה ילדים ויותר מסך האוכלוסייה. 40.5% ממשקי הבית בעשירון התחתון הם משקי הבית עם שלושה ילדים ויותר, לעומת 3.5% בלבד בעשירון העליון.
- השיעור הגבוהה ביותר של משקי בית בהם עד שני ילדים נמצא בעשירון השישי - 33.9%.

תרשים 8 - שיעור משקי בית עם ילדים לפי עשירוני הכנסה נטו לנפש סטנדרטית, לפי מספר ילדים, 2016



משק בית משפחתי: משק בית שיש בו משפחה אחת לפחות. משק בית משפחתי יכול לכלול משפחה אחת, משפחה אחת עם "אחרים" או שתי משפחות ויותר.

משק בית לא-משפחתי: משק בית שבו אדם אחד בלבד או קבוצת אנשים שאינם משפחה.

גודל משפחה: מספר הנפשות במשפחה.

ילדים במשפחה: כל מי שגר במשק הבית עם הורה אחד לפחות, ללא בן זוג או ילדים משלו במשק הבית. כולל גם נכדים הגרים במשק הבית עם סב ו/או סבתא, ללא הוריהם. ילדים יכולים להיות בכל גיל, אלא אם כן צוין אחרת.

אורח חיים מבחינה דתית של המשפחה: נציג של משק הבית מוסר מידע על אורח החיים מבחינה דתית של כל הגרים בדירה. אופנויות השאלה: חילוני, מסורתי, דתי, דתי מאד, חרדי (למשקי בית יהודיים בלבד), אורח חיים מעורב (במשקי בית שבהם יותר מנפש אחת, ושיש יותר מאורח חיים אחד מבחינה דתית).

מגורי יחד של זוגות (קוהביטציה; זוגרות): מגורים משותפים של בני זוג שאינם נשואים זה לזה באותו משק בית.

עשירון הוא קבוצה הכוללת 10% מהאוכלוסייה הנחקרת. העשירונים מסודרים לפי גובה הכנסה (ההכנסה הממיינת), החל במשק הבית עם ההכנסה הנמוכה ביותר בעשירון התחתון וכלה במשק הבית עם ההכנסה הגבוהה ביותר בעשירון העליון. ההכנסה לפיה ממוינים משקי הבית, יכולה להיות הכנסה ברוטו או הכנסה נטו, וכן הכנסה למשק בית, לנפש, או לנפש סטנדרטית.

הכנסה נטו לנפש סטנדרטית: סך ההכנסות הכספיות השוטפות של משק הבית לאחר ניכוי תשלומי החובה וסך ההכנסות משירותים אשר יש למשק הבית כתוצאה משירותי דירה או רכב בבעלותו, מחולקות במספר הנפשות הסטנדרטיות במשק הבית.