

# הודעה לתקשורת

אתר: [www.cbs.gov.il](http://www.cbs.gov.il) דוא"ל: [info@cbs.gov.il](mailto:info@cbs.gov.il) פקס: 02-6521340

ירושלים, ו' בחשוון תשע"ז  
15 באוקטובר, 2018  
301/2018

## סטודנטים ומקבלי תואר ראשון במשפטים, תשע"ז (2017) First Degree Students and Graduates of Law Studies, 2017

- מספר המוסדות המעניקים תואר ראשון משפטים גדל באופן ניכר, מ-3 מוסדות בשנת תש"ן (1989/90) ל-14 מוסדות בשנת תשע"ז.
- משנות ה-80 עד סוף שנות ה-2000, מספר מקבלי תואר ראשון במשפטים גדל באופן ניכר, מ-305 בתשמ"ג (1982/83) ועד לשיא של 4,026 בשנת תשס"ט (2008/09). מאז ירד מעט מספרם, ובשנת תשע"ז הוא עמד על 3,547.
- 79% מכלל מקבלי תואר ראשון במשפטים בשנת תשע"ז, למדו במכללות האקדמיות, רובן אינן מתוקצבות.
- אחוז המסיימים לימודי תואר ראשון במשפטים בישראל ב-2015 (7.0%) היה גבוה באופן ניכר ממדינות אחרות החברות בארגון ה-OECD (4.1% בממוצע), למעט בלטיביה, במקסיקו, בצרפת ובלוקסמבורג.
- במקביל לגידול במספר הסטודנטים למשפטים במכללות האקדמיות, חלה בהן ירידה באחוז הנבחנים בפסיכומטרי, מ-81.5% בתשנ"ז (1996/97) ל-49.5% בתשע"ז.
- בשנת תשע"ז הציון הפסיכומטרי הממוצע בקרב הסטודנטים לתואר ראשון במשפטים באוניברסיטאות (667) היה גבוה באופן ניכר מאשר בקרב הסטודנטים במכללות האקדמיות (536).
- נמצאו פערים ניכרים בציון הפסיכומטרי הממוצע של הסטודנטים במכללות השונות, והוא נע בין 456 ל-617.
- בתשע"ז, אחוז בוגרי תואר ראשון במשפטים הגרים ביישובים פריפריאליים<sup>1</sup> (9.4%) נמוך מהאחוז בקרב כלל מקבלי תואר ראשון (16.8%) ומאחוז הגרים ביישובים אלה בכלל האוכלוסייה בישראל (17.7%).
- בתשע"ז, רובם המוחלט של המוסדות שבהם נלמד תואר ראשון במשפטים היו ממוקמים ביישובים מרכזיים ביותר (גוש דן), ו-83% מהבוגרים למדו במוסדות אלו.
- אחוז המוסלמים בקרב מקבלי תואר ראשון במשפטים, בשנים 2000-2017 (3.7%-4.8%), גבוה יותר מאשר בשנות ה-80 וה-90 (1.6%-2.7%). עם זאת, הוא עדיין נמוך באופן ניכר ביחס לייצוגם באוכלוסייה (17.7% ב-2017).
- אחוז הנשים בקרב מקבלי תואר ראשון במשפטים נמצא במגמת עלייה הדרגתית, מ-37.4% בשנת תשמ"ג (1982/83) ל-53.5% בשנת תשע"ז, אך הוא עדין נמוך מהאחוז בקרב כלל מקבלי תואר ראשון (57.1%).
- בשנת 2016 השכר החודשי הממוצע של בוגרי תואר ראשון במשפטים מהאוניברסיטאות עם שנתיים ותק היה 11,626 ש"ח, לעומת 8,447 ש"ח בממוצע בקרב בוגרי המכללות.

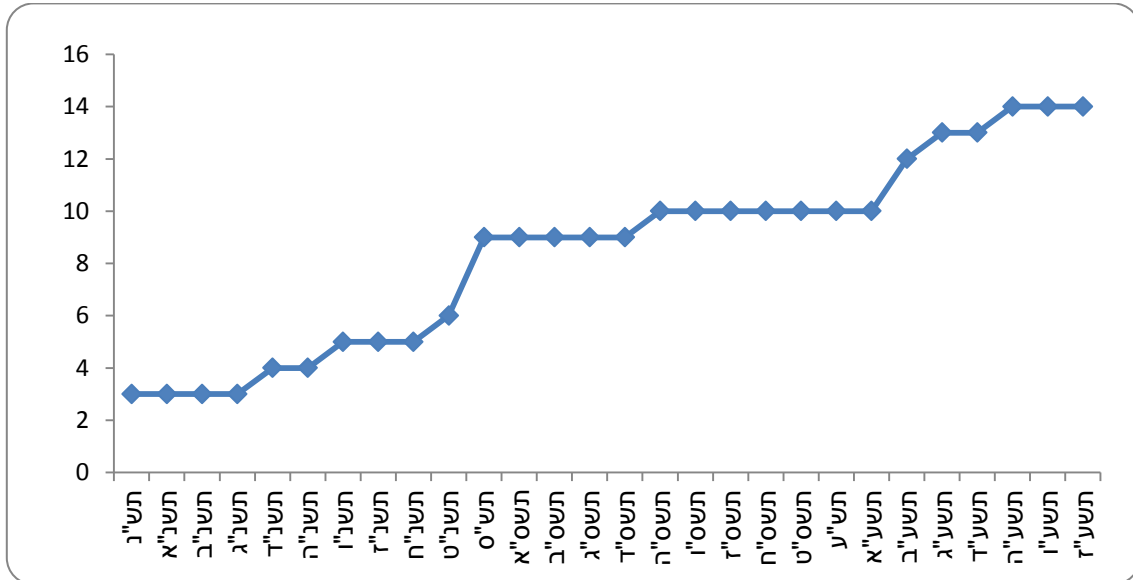
[להגדרות והסברים](#)  
[לנתוני התרשימים](#)

<sup>1</sup> על פי מדד פריפריאליות של היישוב שבו התגורר מקבל התואר בגיל 18.

## מוסדות המעניקים תואר ראשון במשפטים

מספר המוסדות המעניקים תואר ראשון במשפטים גדל באופן ניכר, מ-3 מוסדות בשנת תש"ן ועד 14 מוסדות בשנת תשע"ז (תרשים 1). בתש"ן (1989/90) הוענק תואר ראשון משפטים רק באוניברסיטת בר-אילן, באוניברסיטת תל-אביב ובאוניברסיטה העברית. בתשע"ז הוענק התואר גם באוניברסיטת חיפה וב-10 מכללות אקדמיות,<sup>2</sup> מתוכן רק 2 מתקצבות על ידי המדינה.

תרשים 1 - מספר מוסדות המעניקים תואר ראשון במשפטים

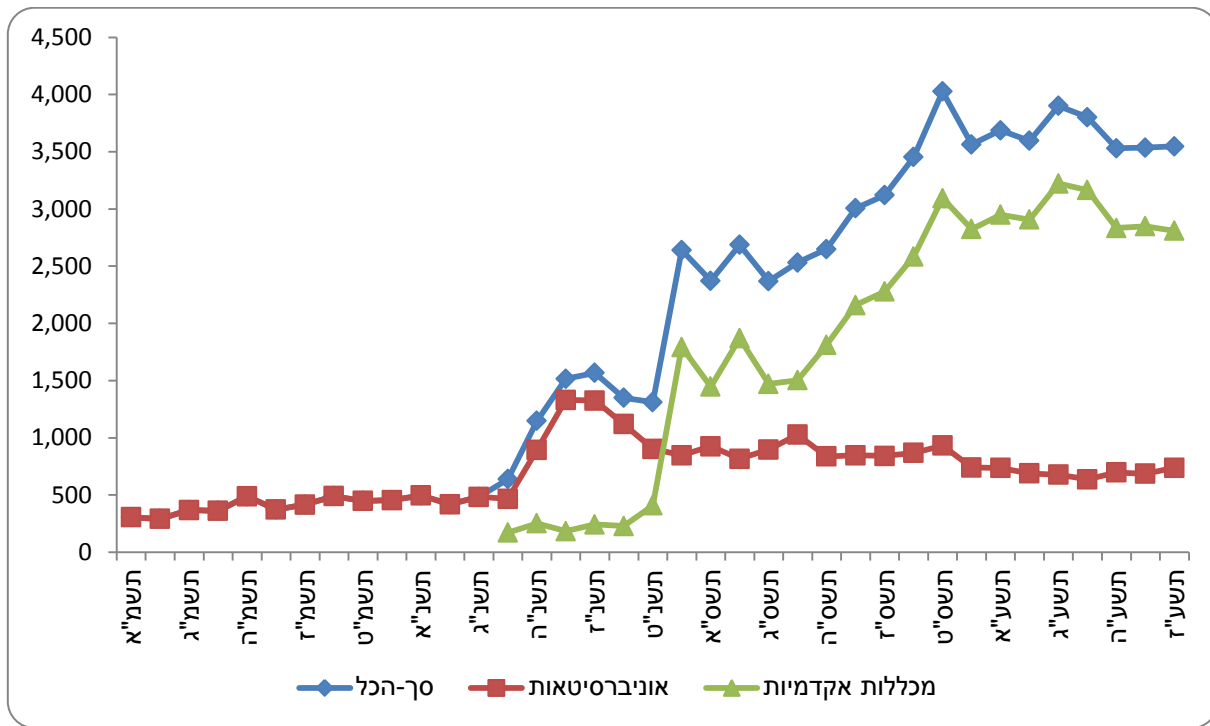


## מקבלי תואר במשפטים

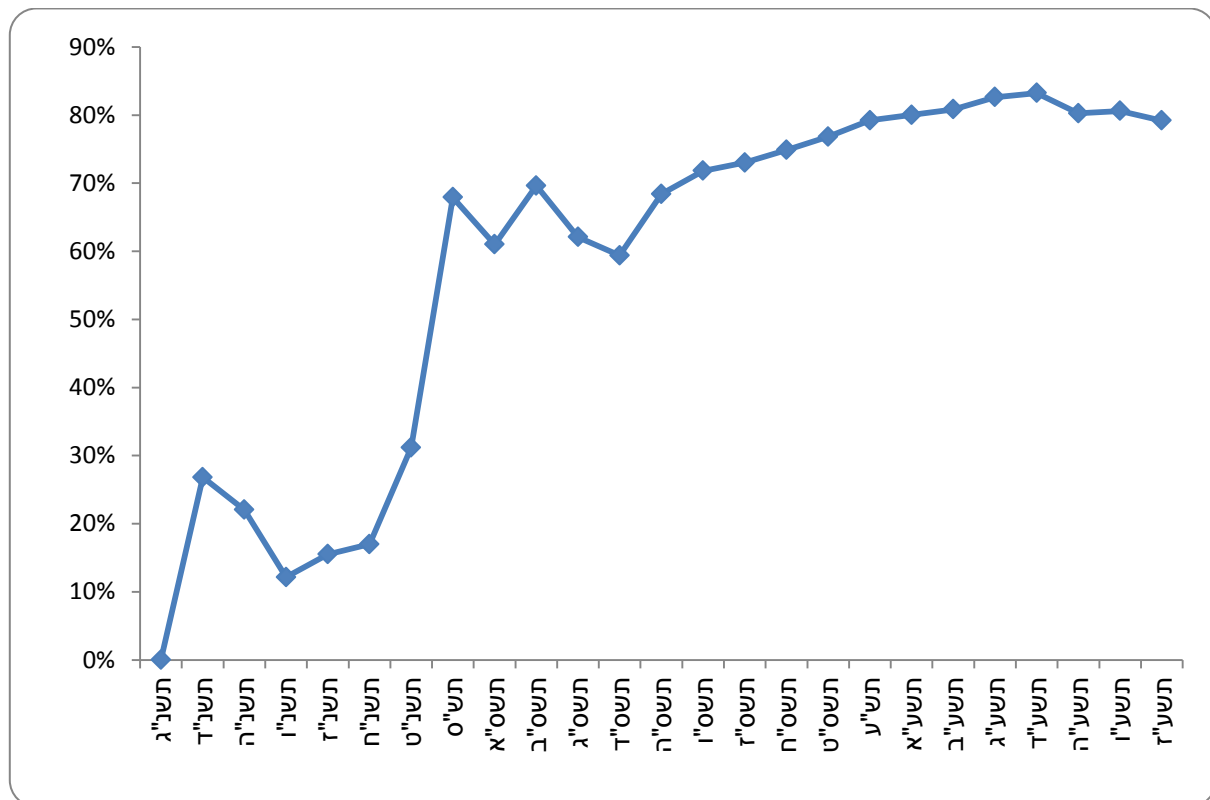
משנות ה-80 עד סוף שנות ה-2000 גדל מספר מקבלי תואר ראשון במשפטים באופן ניכר (תרשים 2), מ-305 בתשמ"ג (1982/83) ועד לשיא של 4,026 בשנת תשס"ט (פי 13.2). עיקר הגידול בשנים אלו נבע מהצטרפות המכללות האקדמיות ללימודי משפטים החל משנות ה-90. מספרם של מקבלי תואר ראשון במשפטים במכללות האקדמיות גדל מ-409 בתשנ"ט (1998/99) ל-3,093 בתשס"ט (2008/09). לעומת זאת, מספרם של מקבלי תואר ראשון במשפטים באוניברסיטאות בתקופה זו היה יציב יחסית. כתוצאה מכך, אחוז המסיימים את התואר הראשון במכללות האקדמיות גדל באופן ניכר והגיע בתשע"ז ל-79% (תרשים 3). בשנים האחרונות (תש"ע-תשע"ז) חלה ירידה מסוימת במספר מקבלי תואר ראשון במשפטים מהמכללות ומהאוניברסיטאות, ומספרם עמד על 3,547 בשנת תשע"ז.

<sup>2</sup> המכללות האקדמיות אשר העניקו תואר ראשון למשפטים, לפי השנה הראשונה בה התקבל תואר ראשון למשפטים במוסד, הן: המכללה למינהל (תשנ"ד), המרכז הבינתחומי הרצליה (תשנ"ט), המכללה האקדמית נתניה (תש"ס), מכללת שערי משפט (תש"ס), המרכז האקדמי למשפט ולעסקים (תש"ס), הקריה האקדמית אונו (תשס"ה), המכללה האקדמית צפת (תשע"ב), המרכז האקדמי כרמל (תשע"ב), מכללת ספיר (תשע"ג) והמרכז האקדמי פרס (תשע"ה).

**תרשים 2 - מספר מקבלי תואר ראשון במשפטים בשנים תשמ"א-תשע"ז (1980/81-2016/17), לפי סוג מוסד**

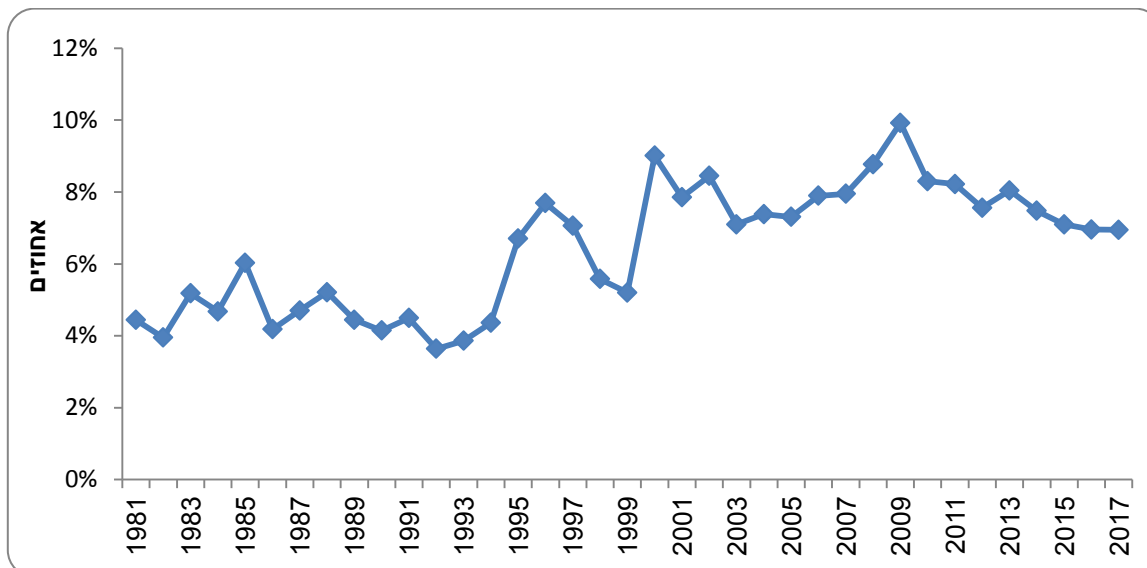


**תרשים 3 - אחוז מקבלי תואר ראשון מהמכללות האקדמיות מתוך כלל מקבלי תואר ראשון במשפטים בשנים תשנ"ג-תשע"ז (1992/93-2016/17)**



אחוז מקבלי תואר ראשון במשפטים מתוך כלל מקבלי תואר ראשון עלה לאחר הצטרפותן של המכללות האקדמיות, מ-4.1% בשנת תש"ן (1989/90) ל-9.9% בשנת תשס"ט (2009/10; תרשים 4). בשנים האחרונות חלה ירידה באחוז, ובשנת תשע"ז הוא עמד על 6.9%.

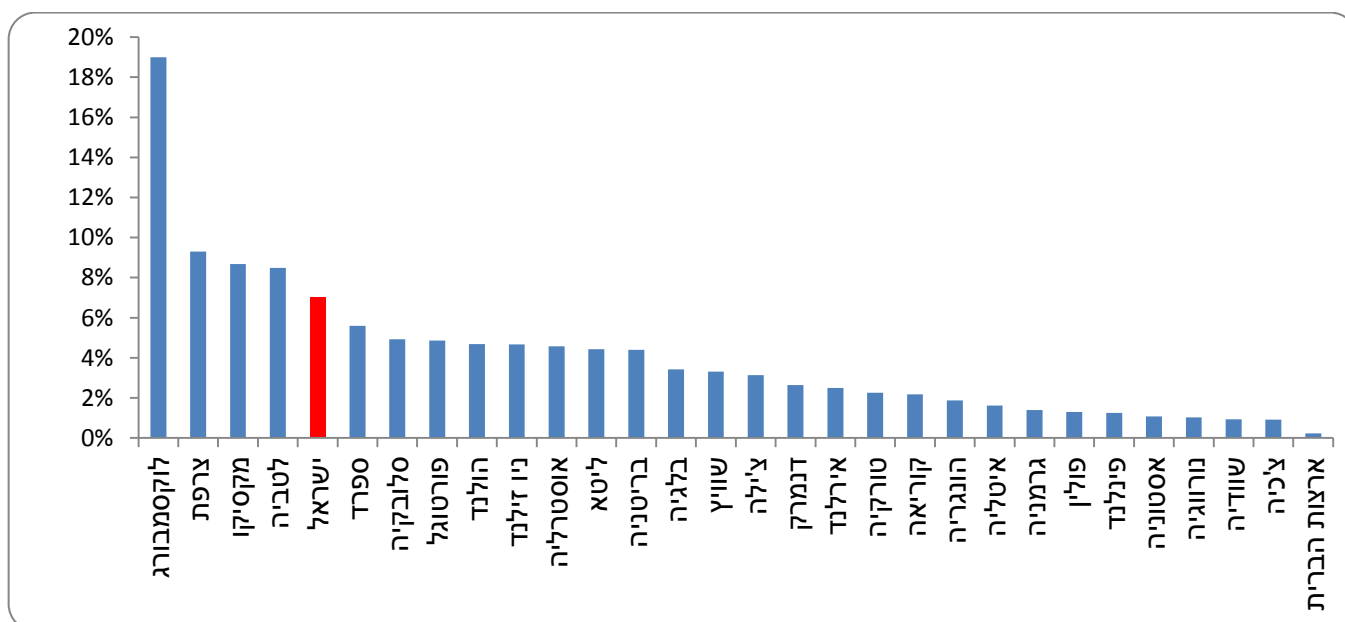
**תרשים 4 - אחוז מקבלי תואר ראשון במשפטים מתוך כלל מקבלי תואר ראשון בשנים 1981-2017**



### השוואה בין-לאומית

מנתוני OECD לשנת 2015 עולה שאחוז המסיימים לימודי תואר ראשון במשפטים בישראל גבוה באופן ניכר ממדינות אחרות החברות בארגון, למעט בלטיביה, במקסיקו, בצרפת ובלוקסמבורג (תרשים 5). האחוז הממוצע של מקבלי תואר ראשון במשפטים בקרב מדינות ה-OECD עמד בשנת 2015 על 4.1% לעומת 7.0% בישראל.

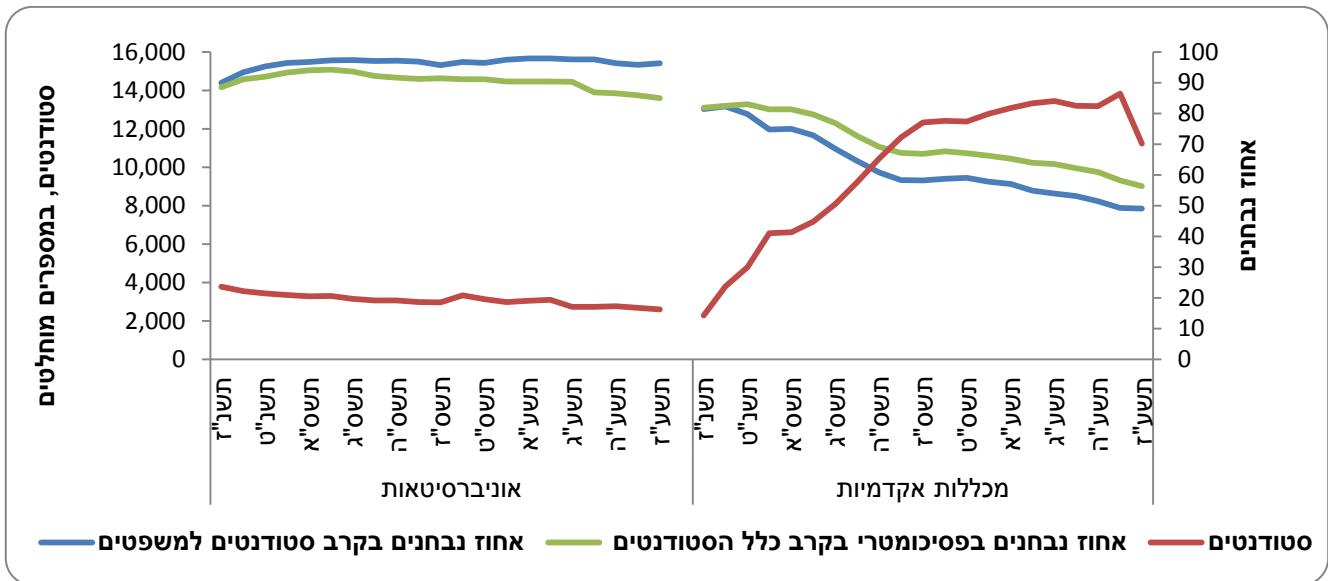
**תרשים 5 - אחוז מקבלי תואר ראשון במשפטים מתוך כלל מקבלי תואר ראשון במדינות ה-OECD, 2015**



## אחוזי היבחנות וציונים בבחינה הפסיכומטרית

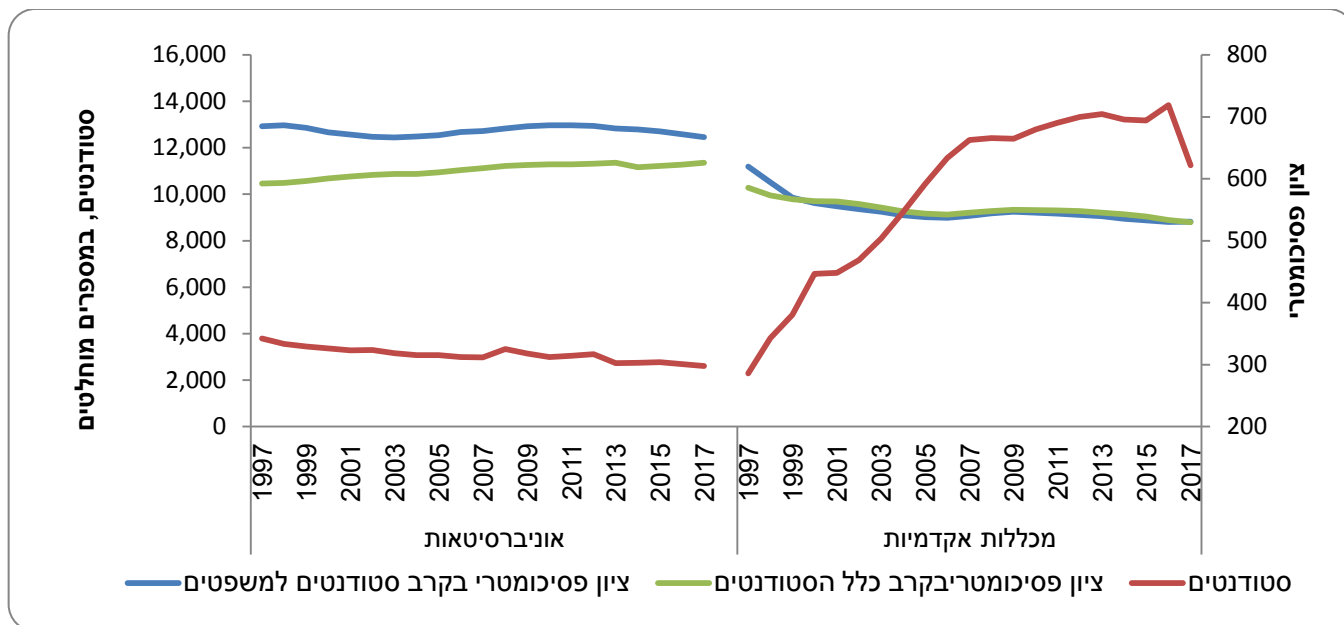
במקביל לגידול במספר הסטודנטים למשפטים במכללות האקדמיות, חלה בהן ירידה באחוז הנבחנים בפסיכומטרי (מ-81.5% בתשנ"ז ל-49.1% בתשע"ז). אחוז זה נמוך גם מאחוזי ההיבחנות בקרב כלל הסטודנטים לתואר ראשון במכללות האקדמיות (56.4% בתשע"ז). לעומת זאת, בקרב הסטודנטים לתואר ראשון במשפטים באוניברסיטאות אחוז ההיבחנות נשאר גבוה לאורך השנים ובתשע"ז הוא עמד על 96.4%. יצוין כי אחוז ההיבחנות בקרב כלל הסטודנטים לתואר ראשון באוניברסיטאות ירד מעט ועמד על 86.0% בשנת תשע"ז (תרשים 6).

**תרשים 6 - אחוז הנבחנים בפסיכומטרי בקרב סטודנטים למשפטים ובקרב כלל הסטודנטים, לפי סוג מוסד, בשנים תשנ"ז-תשע"ז (1996/97-2016/17)**



הציון הפסיכומטרי הממוצע של הסטודנטים למשפטים במכללות האקדמיות ירד בסוף שנות ה-90 ועד אמצע שנות ה-2000, מ-620 בשנת תשנ"ז ועד 538 בשנת תשס"ה, מאז הציון הממוצע נשאר יחסית יציב (531 בתשע"ז). ציונם הממוצע של הסטודנטים למשפטים במכללות האקדמיות זהה לציונם הממוצע של כלל הסטודנטים לתואר ראשון במכללות האקדמיות (529 בתשע"ז). בתשע"ז, הציון הפסיכומטרי הממוצע בקרב הסטודנטים למשפטים באוניברסיטאות (667) היה גבוה ב-136 נקודות מציונם הממוצע של הסטודנטים למשפטים במכללות האקדמיות (תרשים 7).

**תרשים 7 - ציון בבחינה הפסיכומטרית בקרב סטודנטים למשפטים ובקרב כלל הסטודנטים, לפי סוג מוסד, בשנים תשנ"ז-תשע"ז (1996/97-2016/17)**

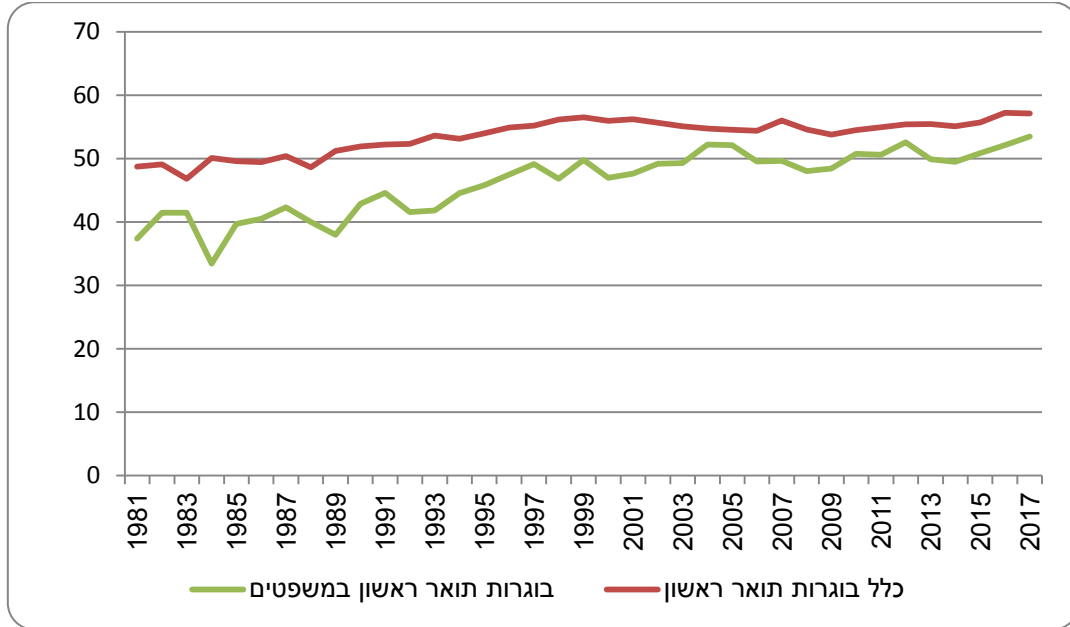


**הבחינה הפסיכומטרית לפי סוג מוסד**

נמצאו פערים גדולים בין המכללות האקדמיות באחוז הנבחנים בבחינה הפסיכומטרית, והם נעו בין 32% ל-84%. בין האוניברסיטאות, לעומת זאת, נמצאו פערים קטנים. כמו כן, נמצאו הבדלים ניכרים יותר בין המכללות עצמן בציוני הפסיכומטרי של הסטודנטים שלהם. הפער בין המכללה עם הציון הפסיכומטרי הממוצע הגבוה ביותר לזו עם הציון הפסיכומטרי הממוצע הנמוך ביותר עמד על 161 נקודות בשנת תשע"ז (617 לעומת 456). גם בין האוניברסיטאות נמצא פער בציון הפסיכומטרי הממוצע של הסטודנטים, אך הוא היה קטן יותר ועמד על 45 נקודות.

אחוז הנשים בקרב מקבלי תואר ראשון במשפטים נמצא במגמת עלייה הדרגתית, מ-37.4% בשנת תשמ"ג (1982/83) ל-53.5% בשנת תשע"ז. עם זאת, אחוז הנשים בקרב מקבלי תואר ראשון במשפטים עדיין נמוך מהאחוז שלהן בקרב כלל בוגרי תואר ראשון (53.5% לעומת 57.1%, בהתאמה בשנת תשע"ז).

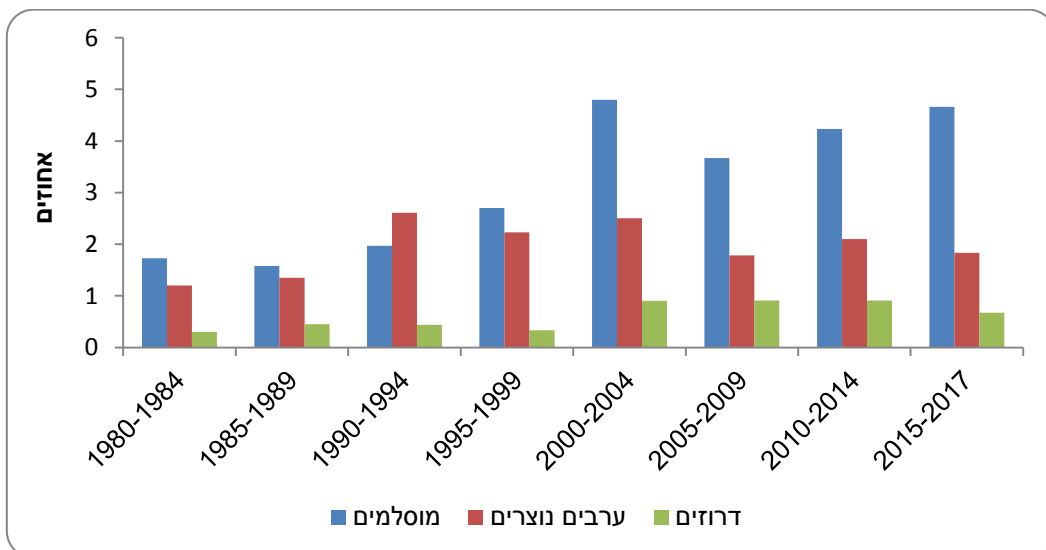
**תרשים 8 - נשים בקרב מקבלי תואר ראשון במשפטים ובקרב כלל הבוגרים, אחוזים**



**מוסלמים, נוצרים ודרוזים**

בתשע"ז, רובם המוחלט של מקבלי תואר ראשון הם יהודים ואחרים (93.7%). אחוז המוסלמים בקרב מקבלי תואר ראשון במשפטים, בעשורים האחרונים (3.7%-4.8%) גבוה יותר מאשר בשנות ה-80 וה-90 (1.6%-2.7%), אם כי הוא עדיין נמוך באופן ניכר בהשוואה לייצוגם בכלל האוכלוסייה (17.7% בתשע"ז). גם ייצוגם של הדרוזים בקרב מקבלי תואר ראשון במשפטים (0.7% בתשע"ז) היה נמוך יחסית לייצוגם באוכלוסייה (1.6% בתשע"ז). לעומת זאת, ייצוגם של הנוצרים (1.83% בתשע"ה-תשע"ז) היה קרוב באופן יחסי לייצוגם באוכלוסייה (1.95% בתשע"ז).

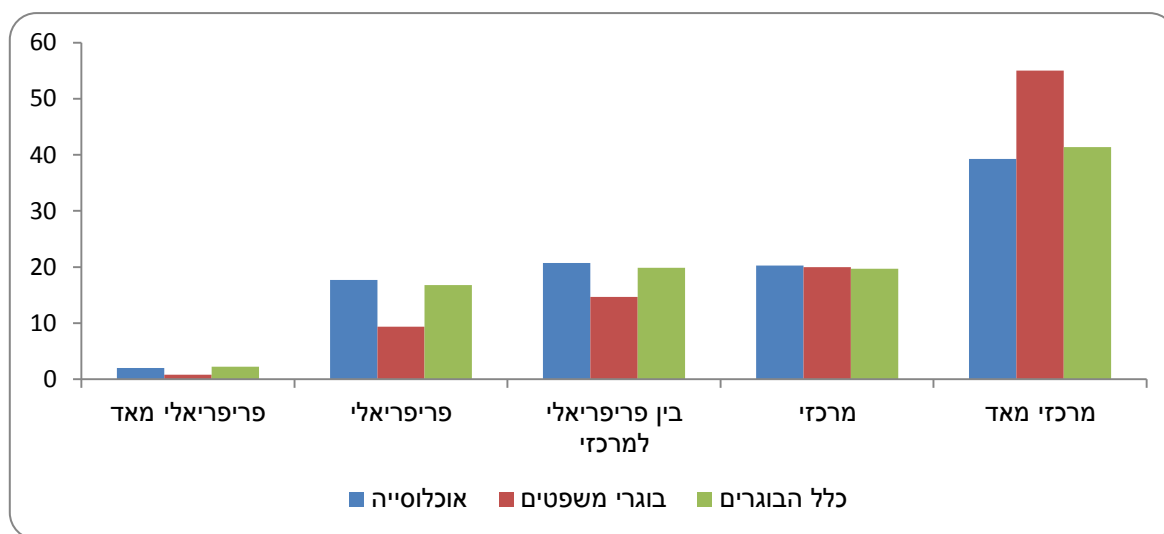
**תרשים 9 - אחוז מוסלמים, נוצרים ודרוזים בקרב מקבלי תואר ראשון במשפטים**



## פריפריאליות של מקבלי תואר ראשון במשפטים

למרות הגידול בשנים האחרונות במספר מקבלי תואר ראשון במשפטים ישנם עדיין פערים בייצוגיות בין פריפריה למרכז בלימודי משפטים (תרשים 10). אחוז בוגרי תואר ראשון במשפטים המגיעים מיישובים פריפריאליים<sup>3</sup> (9.4%) נמוך מהאחוז שלהם בקרב כלל הבוגרים (16.8%) והאוכלוסייה<sup>4</sup> (17.7%). כמו כן, האחוז של בוגרי תואר ראשון במשפטים המגיעים מיישובים בין המרכז לפריפריה נמוך מייצוגם בקרב כלל הבוגרים ובאוכלוסייה. לעומת זאת, אחוז מקבלי תואר ראשון הגרים באזורים מרכזיים מאוד (55%) גבוה באופן ניכר מהאחוז בקרב כלל מקבלי תואר ראשון (41.4%) ובאוכלוסייה (39.3%).

**תרשים 10 - מקבלי תואר ראשון במשפטים, כלל מקבלי תואר ראשון וכלל האוכלוסייה (כלל הגילים), לפי מדד הפריפריאליות של יישוב המגורים בגיל 18, תשע"ז (2016/17), באחוזים**



## פריפריאליות של מוסדות להשכלה גבוהה

בשנת תשע"ז רובם המוחלט של המוסדות שבהם נלמד תואר ראשון במשפטים היו ממוקמים ביישובים מרכזיים ביותר (גוש דן). 83% מהבוגרים למדו במוסדות אלו, לעומת, רק 61% מכלל בוגרי תואר ראשון.

**לוח א - התפלגות של בוגרי תואר ראשון במשפטים וכלל בוגרי תואר ראשון לפי מדד הפריפריאלי של המוסד לעומת התפלגות האוכלוסייה, אחוזים**

פריפריאלי מאוד	פריפריאלי	בין פריפריאלי למרכזי	מרכזי	מרכזי מאוד	סה"כ	התפלגות האוכלוסייה
2.0	17.7	20.7	20.3	39.3	100	אוכלוסייה
2.2	8.3	19.0	18.0	60.6	100	כלל בוגרי תואר ראשון
0.0	3.6	0.0	13.8	82.7	100	בוגרי משפטים

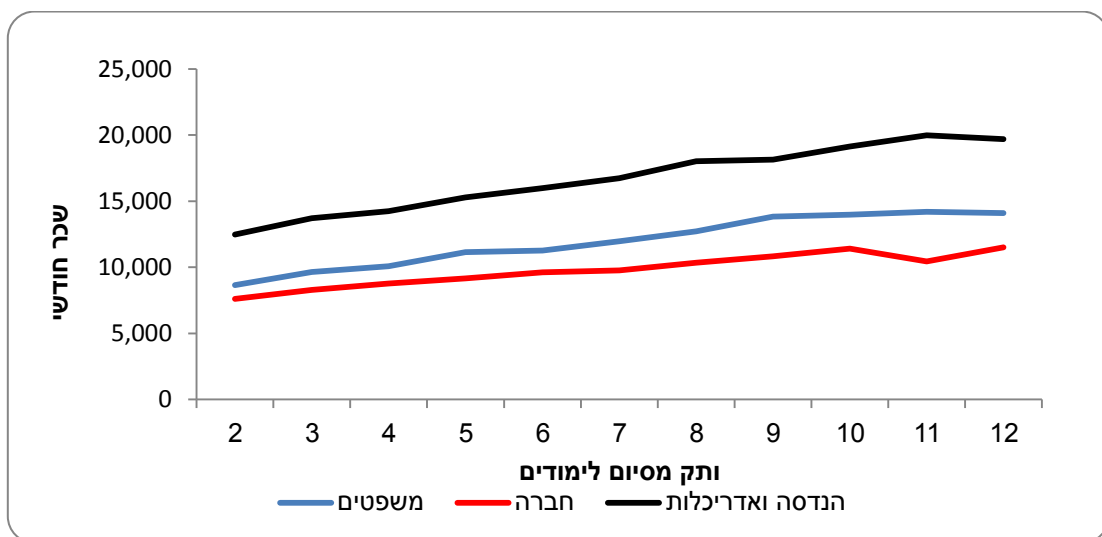
<sup>3</sup> על פי מדד פריפריאליות של היישוב שבו התגורר מקבל התואר בגיל 18.

<sup>4</sup> בקרב כלל הגילים

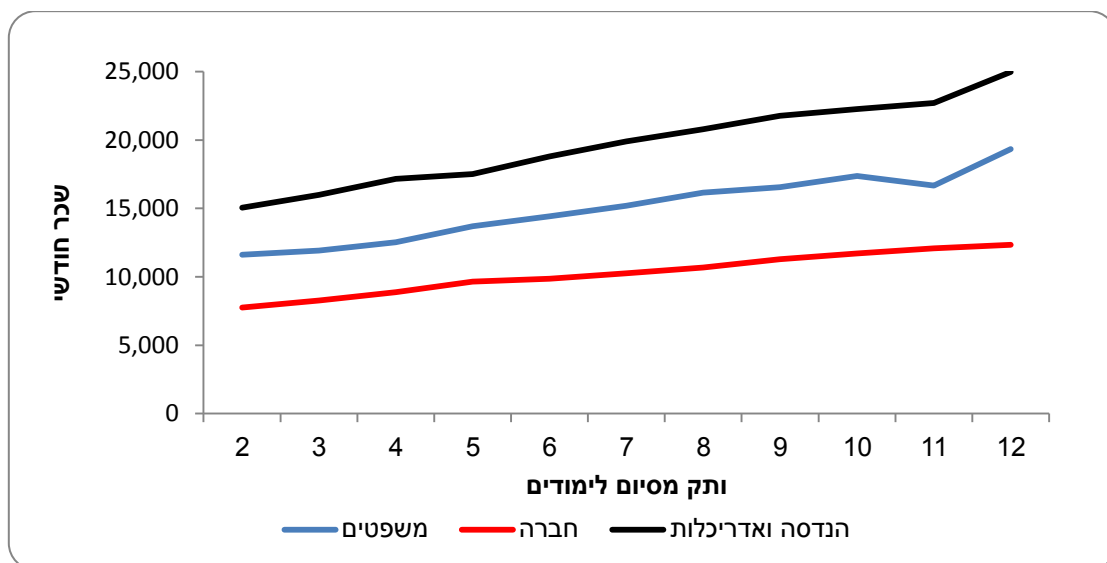


השכר החודשי בקרב מקבלי תואר ראשון במשפטים מהאוניברסיטאות גבוה באופן ניכר ממקבלי התואר מהמכללות האקדמיות. ב-2016, השכר החודשי הממוצע של בוגר אוניברסיטה עם שנתיים ותק היה 11,626 ש"ח, לעומת השכר הממוצע של בוגר מכללה שעמד על 8,447 ש"ח. השכר החודשי הממוצע בקרב בוגרי תואר ראשון במשפטים שלמדו באוניברסיטאות נוסף לאחר 12 שנות ותק ל-19,337 ש"ח, לעומת 14,097 ש"ח בקרב בוגרי מכללות אקדמיות. כפי שאפשר לראות בתרשימים 11-12, השכר החודשי הממוצע של בוגרי משפטים גבוה באופן ניכר מבוגרי מדעי החברה, אבל קטן באופן ניכר משכרם של בוגרי הנדסה ואדריכלות בהתחשב במספר שנות הוותק. הפער בשכר החודשי הממוצע בין בוגרי מדעי החברה לבוגרי משפטים קטן יותר בקרב בוגרי המכללות האקדמיות (22.4%) מאשר בקרב בוגרי אוניברסיטאות (56.8%) לאחר 12 שנות ותק.

**תרשים 11 - שכר חודשי ממוצע של מקבלי תואר ראשון מהמכללות האקדמיות במשפטים, במדעי החברה ובתחום הנדסה ואדריכלות, לפי ותק מסיום לימודים, 2016, ש"ח**



**תרשים 12 - שכר חודשי ממוצע של מקבלי תואר ראשון מהאוניברסיטאות במשפטים, במדעי החברה ובתחום הנדסה ואדריכלות, לפי ותק מסיום לימודים, 2016, ש"ח**

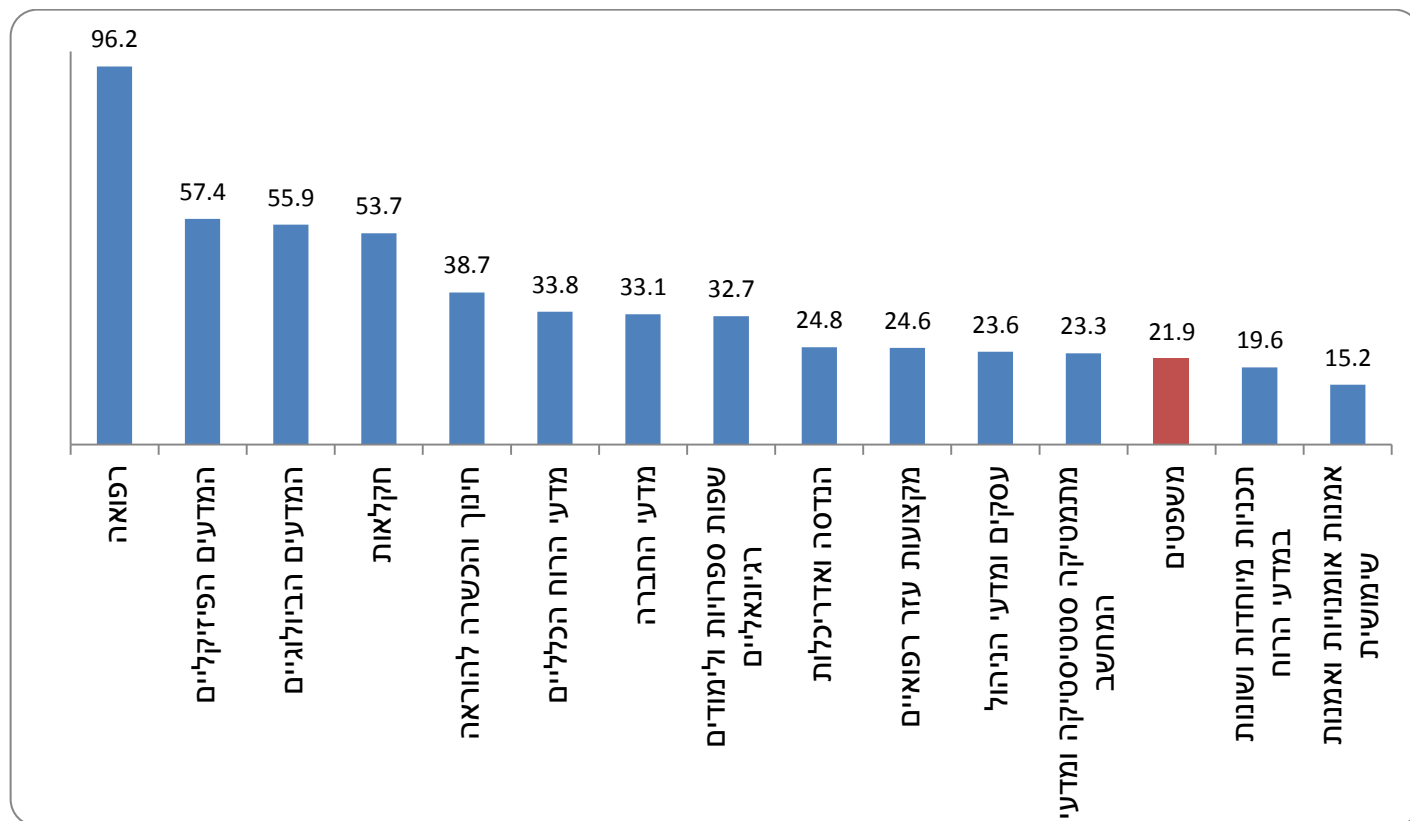


## המשך לימודים לקראת תואר שני (בתוך 7 שנים)

21.9% במבוגרי תואר ראשון במשפטים (שסיימו בתש"ע - 2009/10) המשיכו ללימודי תואר שני (בכל מקצוע) ואף סיימו אותם. אחוז זה נמוך לעומת רוב תחומי לימוד אחרים למעט תחום אמנות, אומנויות ואמנות שימושית (15.2%) ותוכניות מיוחדות ושונות (19.6%). לשם השוואה, בקרב בוגרי מדעים ביולוגיים (55.9%) ופיזיקליים (57.4%) יותר ממחצית מהבוגרים המשיכו לתואר שני.

תרשים 13 - אחוז ממשיכים לתואר שני בתוך שבע שנים בקרב מקבלי תואר ראשון בשנת תש"ע (2009/10),

לפי תחום לימוד



**אוכלוסייה:** ההודעה עוסקת בסטודנטים ובמקבלי תאר ראשון (LL.B.) במשפטים במוסדות ההשכלה בישראל. תחום זה נלמד באוניברסיטאות ובמכללות האקדמית.

המידע על סטודנטים ומקבלי תארים, מקורו בקבצים מנהליים שנאספו ממוסדות הלימוד ועברו תהליך של טיוב, האחדה וקישור לקובץ מרשם התושבים לצורך קבלת מידע דמוגרפי (גיל, מין, קבוצת אוכלוסייה, מקום לידה, יישוב מגורים).

**נתוני OECD:** נתוני מדינות ה-OECD לקוחים מאתר האינטרנט הרשמי של הארגון: [./https://stats.oecd.org](https://stats.oecd.org).

**שכר חודשי:** השכר התקבל מקישור קובצי הבוגרים עם קובץ עובד-מעביד המתקבל ממס הכנסה. המשכורת החודשית מתקבלת מחלוקה של המשכורת השנתית ב-12 ללא קשר אם הבוגר אכן עבד 12 חודשים.

**מדד פריפריאליות:** מדד המאפיין יחידות נחקרות לפי הפריפריאליות הגאוגרפית שלהן.

אזור פריפריאלי מוגדר כאזור מרוחק מאפשרויות (כגון שווקים ומקומות תעסוקה), פעילויות (כגון עבודה, השכלה, קניות ופנאי) או נכסים הקיימים בכל האזורים, כולל באזור עצמו. מדד הפריפריאליות נבנה עבור רשויות מקומיות בשנת 2004, ומשקף את קרבתן לריכוזי האוכלוסייה בארץ. ההנחה היא שגודל האוכלוסייה מעיד על עוצמת הפעילות הכלכלית ברשות מקומית.

ערך מדד הפריפריאליות חושב כממוצע של סטיות תקן של שני מרכיבים: (1) נגישות פוטנציאלית המבטאת את קרבת הרשות המקומית לכל אחת מכלל הרשויות המקומיות בארץ משוקלל בגודל האוכלוסייה שלהן (2) קרבה לגבול מחוז תל אביב. הערך הנמוך של המדד מציין את הרשות המקומית הפריפריאלית ביותר. הערך הגבוה של המדד מציין את הרשות המקומית המרכזית ביותר.

אשכול פריפריאלי, מ-1 עד 10, הוא תוצאה של חלוקת הרשויות המקומיות, לפי ערך מדד הפריפריאליות שלהן, ל-10 קבוצות הומוגניות שאינן שוות גודל. רמת פריפריאליות מ-1 עד 5, היא תוצאה של חלוקת הרשויות המקומיות, לפי ערך מדד הפריפריאליות שלהן ל-5 קבוצות הומוגניות שאינן שוות גודל. החלוקה מתבצעת בשיטת ניתוח אשכולות, כך ששוונות ערכי המדד בתוך הקבוצות תהיה מינימלית ככל האפשר, ושוונות ערכי המדד בין הקבוצות תהיה מקסימלית.

**קבוצת אוכלוסייה ודת:** אוכלוסיית ה"יהודים והאחרים" כוללת: יהודים, נוצרים שאינם ערבים ואנשים ללא סיווג דת במרשם האוכלוסין; והאוכלוסייה הערבית כוללת: מוסלמים, נוצרים-ערבים ודרוזים.

**המשך לתואר שני:** אחוז הממשיכים לתואר שני נבדק על ידי קישור קובץ בוגרים תש"ע עם קובצי הבוגרים תשע"א עד תשע"ז.

**הציון הפסיכומטרי** נע בין 200 לבין 800 והוא מורכב משלושה תחומים - חשיבה מילולית, חשיבה כמותית ואנגלית. הציון הממוצע מבוסס על הציון הגבוה ביותר של הנבחן בכל ניסיונותיו. הנתונים מבוססים על קובצי נבחני הבחינה הפסיכומטרית אשר מתקבלים מהמרכז הארצי לבחינות ולהערכה.