



**הלשכה המרכזית  
לסטטיסטיקה**

**גירושין בישראל**

היקף הגירושין וגורמים המשפיעים על הסיכויים להתגרש

נורית דוברין

אגף מדען ראשי

דצמבר 2005

## תקציר

שינויים שחלו במבנה הכלכלי בחברות המפותחות בעולם, היו מלווים בשינויים חברתיים וערכיים: יותר דגש על החופש של היחיד, הזדמנויות כלכליות לנשים, תעסוקת נשים בשכר מחוץ לבית וצמצום תפקידיה במסגרת הבית והטיפול בילדים. בד בבד, הלכו הגירושין ונעשו שכיחים יותר ויותר בחברות אלו. עבודה זו עוסקת בחברה היהודית בישראל, ובוחנת מצד אחד את שכיחות הגירושין, ומצד שני את הגורמים חברתיים-כלכליים אשר עשויים להשפיע על הסיכויים להתגרש: השכלה האישה, תעסוקת האישה מחוץ לבית וסטטוס כלכלי של בני הזוג. זאת, בפיקוח על משתני רקע דמוגרפיים. הממצאים מראים כי להשכלת האישה יש ההשפעה המובהקת והגדולה ביותר: קיים קשר שלילי בין השכלת האישה לבין הסיכוי להתגרש, והסבר אפשרי הוא בחירה 'מושכלת', רציונלית יותר של בן זוג אשר תביא לנישואין יציבים יותר. לעבודת האישה מחוץ לבית, אשר מביאה לעצמאותה הכלכלית, היתה השפעה חיובית, אם כי קטנה יותר ופחות מובהקת. כמו כן, כמו להשכלה, נמצא כי גם לבעלות על דירה יש השפעה שלילית ומובהקת על הסיכויים להתגרש.

## תוכן עניינים :

עמוד מסי

4	.....מבוא
5	שיעורי הגירושין
7	נישואין חוזרים
8	ייבוא של גרושים וגרושות
11	.....מה משפיע על הסיכויים להתגרש
12	מקור הנתונים ושיטת הניתוח
13	ממצאים
20	.....סיכום ומסקנות

במהלך המחצית השנייה של המאה ה-20, חלו שינויים בדפוסים של נישואין ופריון בכל החברות המתועשות, ולעיתים הדבר מתואר כמעבר הדמוגרפי השני. השינויים הללו כוללים: 1. דחיית הנישואין ופריון, 2. עלייה בהיקף הקוהביטציה, גירושין ולידות מחוץ לנישואין, 3. עלייה בתעסוקת נשים ואימהות (Lesthaeghe 1995; McLanahan 2004). הסברים תיאורטיים לשינויים הללו מתמקדים בעלייה בהזדמנויות הכלכליות לנשים, עלייה ברמת הצריכה באותן חברות, התגברות החילונית והדגש על מימוש עצמי של האינדיווידואל (Lesthaeghe 1998).

אם בעבר היתה חלוקת תפקידים בין הבעל לבין האישה, כאשר הבעל עובד מחוץ לבית ומספק פרנסה למשפחה והאישה עובדת בבית ואחריותה לדאוג לילדים (Murdock, 1969; Bell & Vogel, 1968), הרי שהשינויים הטכנולוגיים והירידה בפריון מאפשרים לאישה לממש הזדמנויות תעסוקה מחוץ לבית. רוב החברות המערביות חוו את השינוי במבנה כח העבודה ובתפקידיה הכלכליים של האישה במהלך המחצית השנייה של המאה ה-20.

פעילות כלכלית של האישה מורידה מחלוקת התפקידים המסורתית בין המינים בנישואין, ומצמצמת את התלות ההדדית בין הבעל והאישה. כשחלוקת התפקידים בין המינים נעשית פחות מוגדרת, הסיכויים לחוסר התאמה עלולים להתגבר, ובשעה שבני הזוג פחות זקוקים זו לזה - הנישואין עלולים להיות שבירים יותר (Schoen and Urton, 1979). החל משנות ה-70, ניתן לזהות בארה"ב גישה בלתי מוגבלת לגירושין, לכל המעוניין. גירושין מתקבלים על בסיס מחלוקות והעדר פשרות בין בני זוג. המודרניזציה והליברליזציה ביחד עם עצמאות האישה, הביאו להתפשטות הגירושין בעולם המערבי, לירידת מעמדם של המשפחה המסורתית והערכים המשותפים, לנסיגה בסטיגמה המלווה את הגירושין וליצירת חוקים אשר מקלים על פירוק הנישואין.

לתופעת הגירושין ניתן לייחס את מסגרת העבודה התיאורטית של דיקסון (Dixon, 1971), כיצד משתנים חברתיים מבניים משפיעים על נישואין: הזמינות (availability) של הגירושין תשקף את המידה שבה פרוצדורות חוקיות מתירות גירושין. האפשרות הכלכלית (feasibility) תתייחס לעלויות הכלכליות והחברתיות של הגירושין, כולל אפשרות הבעל או האישה לפרנס משק בית שני, ולספוג את מחיר פילוג המשפחה וסלידה חברתית אפשרית. הרציות (desirability) של הגירושין תלויה במידת המשיכה לאלטרנטיבות לנישואין. השתתפות נשים בכוח העבודה, עשויה להגביר הן את האפשרות הכלכלית והן את הרציות של הגירושין לבעל ולאישה. האישה תישרוד מבחינה כלכלית לאחר הנישואין, אך גם מבחינת הגבר - הלחץ עליו לתמיכה כספית לאחר הגירושין עשוי לרדת, ועל כן יהיה יותר בעד. ככל שסיום הנישואין מלווה באפשרות כלכלית טובה יותר (feasibility), כך יהיו הגירושין רצויים (desirable) במקרים של חוסר-התאמה בין בני הזוג.

אנו יודעים כי בארה"ב, מזה 20 שנה הסיכוי שנישואין יסתיימו בגירושין או בפירוד הוא 40%-50% (Schoen and Standish, 2001; Ralley and Bumpass, 2003). פרסטון ומקדונלד (1979) מצאו כי לירידה ביציבות הנישואין בארה"ב תרמו מספר גורמים: תיעוש, אורבניזציה והעלייה בחופש של האינדיווידואל אשר מאפיין את העידן המודרני. בישראל, למרות ששיעורי הגירושין

הוכפלו מאז שנות ה-70<sup>1</sup>, הנישואין הם יציבים יחסית בהשוואה למרבית המדינות המתועשות (צפון אמריקה, מערב ומזרח אירופה למעט איטליה).

החברה היהודית בישראל היא קבוצה מעניינת: מצד אחד זוהי חברה מפותחת ומודרנית. אך יחד עם זאת, ישראל היא חברה משפחתית, והדבר מתבטא בשיעורי פריון גבוהים יותר, באחוז לידות מחוץ לנישואין נמוך ביותר, ו בשיעורי גירושין נמוכים יחסית. מהנתונים עד לשנת 2002 ניתן לאמוד שאחד מתוך 6 נישואין שהתקיימו בישראל מסתיימים בגירושין. ההסבר העיקרי לשיעור הנמוך יחסית, הוא מעמדה המרכזי של הדת (היהודית) בקרב חוגים המוגדרים כדתיים או מסורתיים, אך במידה מסויימת גם בציבור החילוני. ממצאי סקר בנושא אמונות וערכים של יהודים בישראל (לוי, לוינסון וכ"ץ, 2002), מראים כי הערך "להקים משפחה" מדורג שלישי מבין 14 ערכים, מבחינת שכיחות המשיבים "חשוב מאוד". על פי הסקר, 80% מהיהודים בישראל מוצאים ערך זה כ"חשוב מאוד" שיהיה עקרון מנחה בחייהם.

אם נניח שמודרניזציה מביאה בדרך כלל לירידה במשקל המשפחה בחברה ולפגיעה ביציבותה, אילו גורמים בישראל בלמו מגמה זו בישראל? פרס וכץ (1991), זיהו מספר גורמים המשמרים את המשפחה ומהווים משקל שכנגד להשפעותיה של המודרניזציה: תודעה של מדינה במצור; הגברת משקלם הכמותי של יוצאי תרבויות מסורתיות באוכלוסייה (דפוסי התנהגות של עדות המזרח); מעמדן המוסדי והערכי של הדת והמסורת; פיקוח חברתי – הפרט בישראל הוא פחות "אנונימי" מעמיתו בארצות המערב המפותחות.

כאמור, השילוב של חברה מודרנית מפותחת עם דפוסי מסורתיים יחסית של נישואין, פריון וגירושין הוא מיוחד ומעניין. ראשית, נתאר את מימדי הגירושין בישראל. לשינוי בהיקף האוכלוסייה הגרושה בישראל ישנם שלושה מרכיבים: הגורם הראשון הינו המספר ההולך ועולה מידי שנה של גברים ונשים אשר נוספים למספר הגרושים הקיים. מספר הגרושים והגרושות אשר נוטשים את האוכלוסייה הגרושה דרך נישואין חוזרים הם הגורם השני. הגורם השלישי הוא גורם העלייה: "ייבוא" של גרושים ובעיקר גרושות. גרושים וגרושות אשר חיים בקהביטציה משפיעים בעקיפין, דרך הימנעות או דחייה של נישואין חוזרים.

#### 1. שיעורי הגירושין

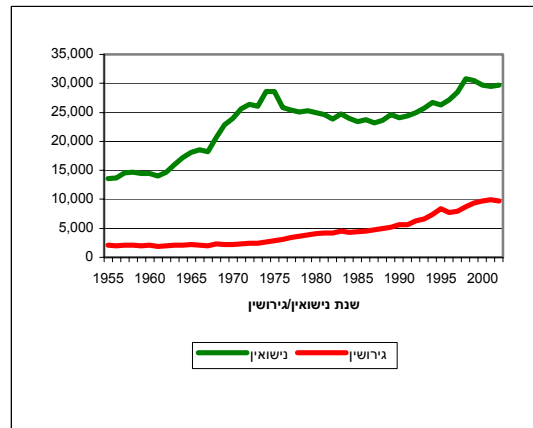
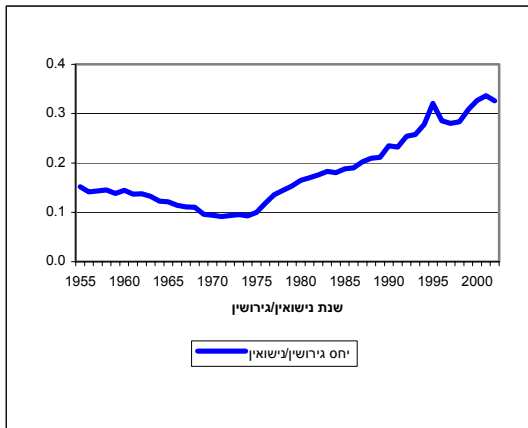
נבחן את העלייה במספרי הנישואין והגירושין בישראל במהלך העשורים האחרונים. בשנת 2002 הגיע מס' הזוגות הנישואים<sup>2</sup> לכ-40,000 ומס' הזוגות המתגרשים<sup>3</sup> לכ-11,000. בקרב היהודים בשנת 2002, מס' הזוגות הנישואים היה כ-30,000 ומס' הזוגות המתגרשים כ-10,000 (תרשים מס' 1). היחס בין המספרים הללו הוא חסר משמעות כאשר מדובר בשנה מסויימת, אך בתרשים מס' 1 נראה כיצד היחס בין מס' הגירושין לבין מס' הנישואין עלה פי שלושה מאז שנות ה-70, מ-0.1 ל-0.3 בשנת 2002. עלייה זו במהלך תקופה של יותר משנות דור, מעידה על מגמת עלייה בהיקף הגירושין.

<sup>1</sup> השנתון הסטטיסטי לישראל, מס' 54, לוח 3.8

<sup>2</sup> לא כולל בני זוג ישראליים אשר נישאים בחו"ל ומספרם נאמד בכ-6,000 חתנים וכלות.

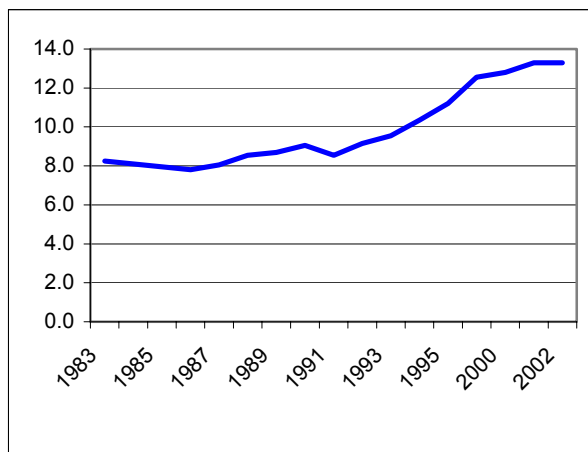
<sup>3</sup> לא כולל כאלף זוגות אשר בהם בני הזוג מדתות שונות, המתגרשים בבתי דין לענייני משפחה.

תרשים מס' 1. מס' הנישואין והגירושין לפי שנת אירוע, יהודים  
 תרשים מס' 2. יחס בין נישואין וגירושין, יהודים



אולם אמידת היקף הגירושין צריכה להיות בפרופורציה למס' הנשואים באוכלוסייה. תרשים מס' 3 מתאר את שיעור המתגרשים ל-1,000 נשואים באוכלוסייה: זהו למעשה היחס בין מס' המתגרשים בכל שנה לבין מס' הנשואים באותה שנה, אשר מהווים את האוכלוסייה החשופה או הפוטנציאלית לגירושין. השוואה לאורך שני עשורים מראה כי במהלך שנות ה-80 וה-90 עלה שיעור זה בכ-60%, כשעיקר התרומה למגמה באה מן האוכלוסייה היהודית. ב-2002 מגיע השיעור לכ-13 מתגרשים לכל אלף נשואים באוכלוסייה (תרשים 3). לשם השוואה, בבריטניה עומד שיעור זה על 14 לאלף, וזוהי רמה גבוהה יותר מזו שביבשת האירופית. השיעורים הגבוהים בבריטניה ובארצות הברית מתייצבים בשנים האחרונות, ונראה כי המגמה בישראל הולכת ומתקרבת אל רמות הגירושין המקובלות שם.

תרשים מס' 3. שיעורי גירושין ל-1,000 זוגות בגיל 15-49



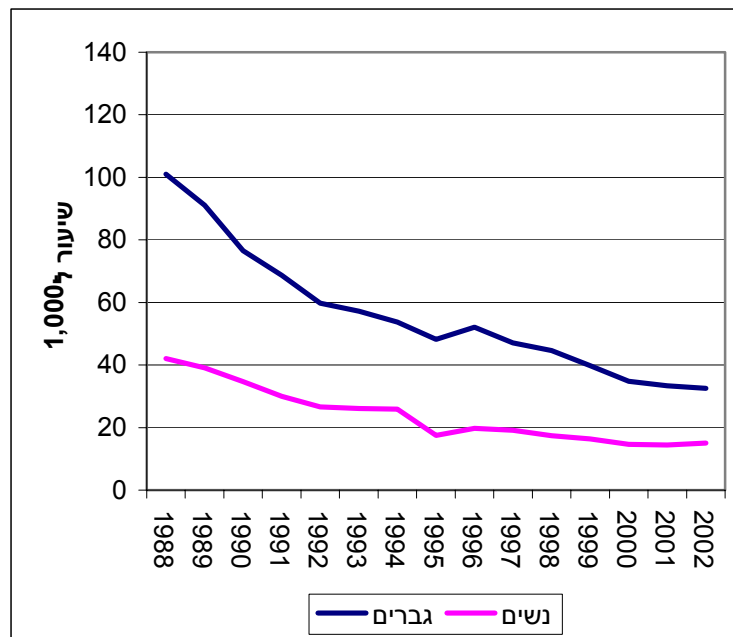
<sup>4</sup> השנתון הסטטיסטי לישראל, מבחר שנים, לוח 3.8.

## 2. נישואין חוזרים

שיעורי הגירושין אינם הגורם היחיד בהערכת היקף האוכלוסייה הגרושה בישראל. גורם נוסף אשר אחראי לכך הוא מספר הגרושים והגרושות אשר נישאים מחדש בכל שנה, ומצמצמים את האוכלוסייה הנותרת גרושה.

הנתונים בתרשים מס' 4 משקפים את התרחבות ההיקף של האוכלוסייה הגרושה בישראל, תוך הצטמצמות רמת הנישואין החוזרים.

תרשים מס' 4. שיעורי נישואין חוזרים של גרושים לפי מין, יהודים ל-1,000 גרושים וגרושות בהתאמה<sup>65</sup>



במהלך 13 שנה בלבד, שיעור הנישואין החוזרים של הגרושים היהודים הצטמצם עד לכדי שליש, לעומת השיעור ב-1988. זוהי ירידה מרשימה, ובבריטניה, לשם השוואה, (John Haskey, 1999), שיעורי הנישואין של הגרושים ב-1996 הגיעו לכדי רבע מהשיעור ב-1976 בקרב גברים, ושליש מהשיעור ב-1976 בקרב הנשים. אך בישראל, בניגוד לבריטניה, הפער בין הגברים לנשים בשיעורי הנישואין מחדש נותר בעינו: בכל התקופה, השיעור בקרב הגברים הוא למעלה מפי שניים מאשר בקרב הנשים. ממצא זה אינו מפתיע לאור העובדה כי נשים גרושות נוטות לגדל את ילדיהן בביתן ועל כן הן פחות פנויות לקשר זוגי חדש, או שהן פחות אטרקטיביות כלפי בני זוג חדשים. היבט נוסף קשור במערכת הזכויות והאינטרסים של האישה הגרושה, אשר עלולה להיפגע בהקמת משפחה חדשה והולדת צאצאים במסגרתה.

גורם אשר עשוי להפחית את הנישואין החוזרים, הוא איחוד של זוגות ללא נישואין פורמליים. מסגרת זו, קוהביטציה, אשר הולכת ומתרחבת בארה"ב (Bumpass, Sweet and Cherlin 1991), בבריטניה (John Haskey, 1995), ובמדינות סקנדינביה (Eurostat), מפחיתה אמנם את רמת

<sup>5</sup> מתוך השנתון הסטטיסטי לישראל, לוח 3.5, "תכונות דמוגרפיות של האוכלוסייה בישראל", למ"ס, מבחר שנים.

<sup>6</sup> עד לשנת 1994 החישוב הוא לבני 15-54. מ-1995 ואילך החישוב הוא לבני 15+. ראה פרק "מקור הנתונים ומתודולוגיה".

הנישואין החוזרים באוכלוסייה, אך גם מפחיתה את היקף הגירושין, שכן פירודים של זוגות כאלה היו אינם נכללים בין הגירושים. בכל מקרה, ישראל אינה בין המדינות המובילות ברמת הקוהביטציה. כ-2% מכלל הזוגות בישראל חיים ללא נישואין (28,000 זוגות) ("משפחות ומשקי בית" 2004, למ"ס), כולם יהודים ו"אחרים"<sup>7</sup> (עם ייצוג יתר לגברים ונשים ממוצא ישראלי ולאקדמאים). לשם השוואה, בארה"ב מדובר על 7%<sup>8</sup> ובמדינות סקנדינביה למעלה מחמישית מהזוגות חיים ללא נישואין (לדוגמא: בשוודיה, 23% מהזוגות חיים ללא נישואין) (Eurostat). בישראל, רבע מהגרים בקוהביטציה הם גרושים. שיעור המגורים המשותפים בקרב האוכלוסייה הגרושה שונה בין גברים ונשים: מכלל הגברים הגרושים 8% גרים בקוהביטציה, ואילו אחוז הנשים הגרושות החיות בקוהביטציה הוא 4.6% בלבד<sup>9</sup>. כך יוצא שהגברים נוטים יותר לחיות שוב בזוג, אם דה-יורה באמצעות נישואין חוזרים ואם דה-פקטו, במגורים משותפים ללא נישואין. המגורים המשותפים יכולים להיתפס כתחליף לנישואין, אף על פי שרוב הגרים במשותף מתכננים להינשא לבני זוגם (Bumpass, Sweet and Cherlin 1991).

### 3. "ייבוא" של גרושים וגרושות

עולות בריה"מ לשעבר (1990 ואילך) מהוות למעלה משליש מאוכלוסיית הגרושות בישראל ב-2002, בשעה שמשקלן באוכלוסייה כולה הוא כ-15% בלבד. גם בקרב הגברים הגרושים שיעור העולים אינו מבוטל, והם מהווים 29% מכלל הגרושים.

לוח מס' 1. אחוז העולים מתוך כלל הגרושים באוכלוסייה לפי מין, 2002<sup>10</sup>

אחוז העולים הגרושים מסך הגרושים בישראל	מזה עולי 1990+	סה"כ גרושים בישראל	
29%	28,336	96,290	גברים
38%	65,098	170,995	נשים

התמונה המתוארת לעיל מושפעת ממצבם המשפחתי של העולים בעת העלייה: אחוז הגרושים בקרב העולים, ובעיקר אחוז הגרושות, גבוה באופן משמעותי מזה שבקרב האוכלוסייה הותיקה. כפי שנראה בתרשים מס' 5, כ-16% מהעולות שעלו בשנת 2002 היו גרושות בעת העלייה, כפול מאחוז הגרושות בקרב הותיקות. כמו כן, הפער בין המינים מבחינת אחוז הגרושים, גדול יותר בקרב העולים מאשר בקרב וותיקים.

<sup>7</sup> "אחרים" – נוצרים לא ערבים או חסרי סיווג דת מקרב עולי בריה"מ.

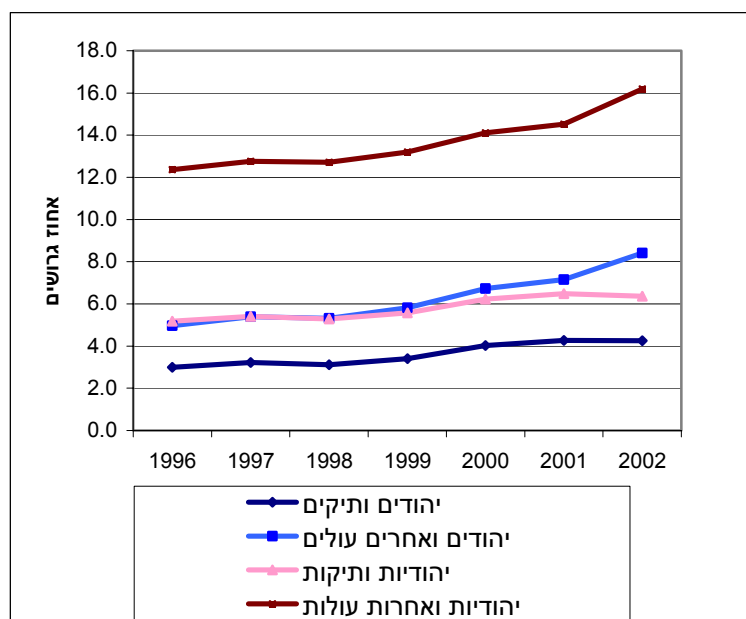
<sup>8</sup> U. S. Census Bureau, Statistical Abstract of the United States 2000: The National Data Book, 120<sup>th</sup> edition, Washington dc, 2000, tables 56 and 57, p. 52.

<sup>9</sup> מקור הנתונים לגבי הגרים בקוהביטציה: לוח 26 בפרסום "משקי בית ומשפחות, תכונות דמוגרפיות 1999-2000". מספר הגרושים לצורך חישוב האחוזים: מתוך לוח 2.19 בשנתון הסטטיסטי לישראל מס' 54, למ"ס.

<sup>10</sup> מתוך השנתון הסטטיסטי לישראל מס' 54, למ"ס.



תרשים מס' 5. אחוז הגרושים לפי שנה ומין, בני +15: עולי 1990-2002 מבריה"מ לשעבר (אחוז הגרושים בעת העלייה) לעומת יהודים ותיקים (ועולים מארצות אחרות)<sup>11</sup>



**בקרוב כלל עולי שנות ה-90 (עד 2002):** 12.5% מתוך העולות מבריה"מ הן גרושות, ו-6.5% מהגברים העולים היו גרושים בעת העלייה<sup>12</sup>. לשם השוואה, בשנת 1995 היה אחוז הגברים הגרושים בישראל 2.6% ואחוז הנשים הגרושות 6%<sup>13</sup>.

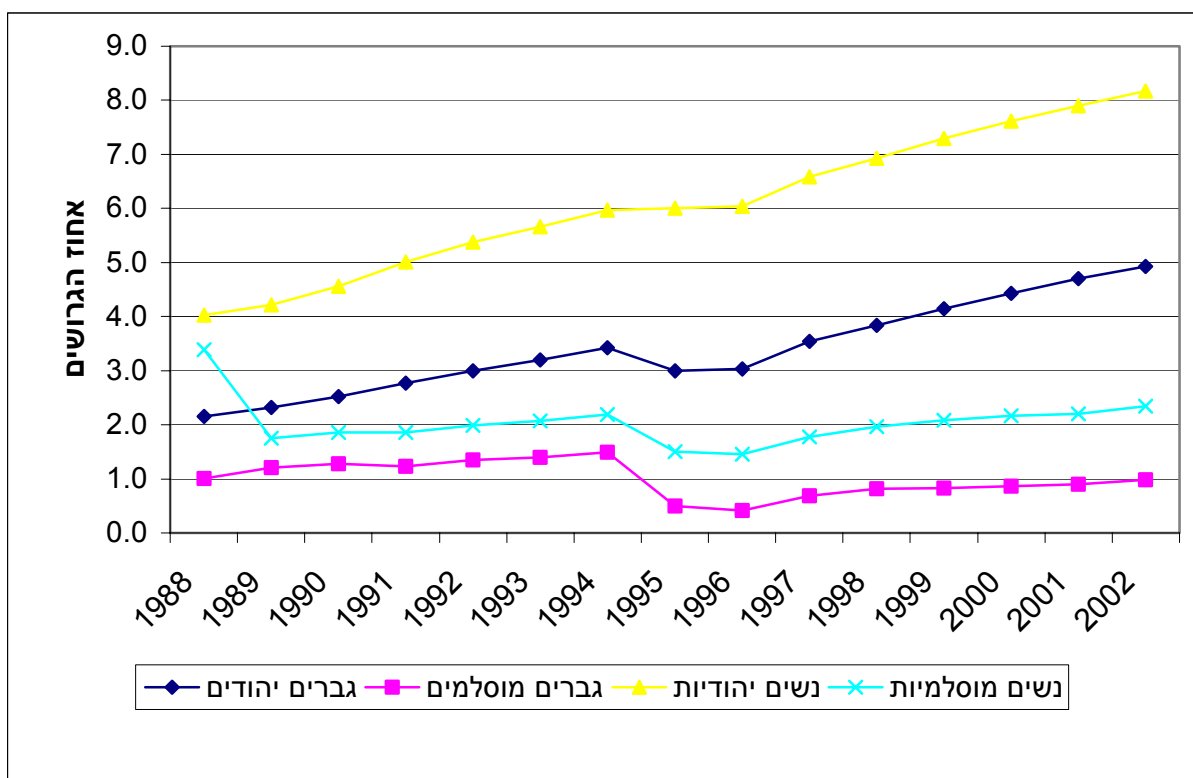
התוצאה של הגורמים הללו היא היקף הולך ומתרחב של אוכלוסייה גרושה בישראל, כפי שמשקף מתרשים מס' 6. השכיחות הגבוהה יחסית של הגירושין מאפיינת את האוכלוסייה היהודית, וכפי שמשקף בתרשים, בקרב האוכלוסייה הערבית העלייה ברמת הגירושין היא מתונה מאוד ומגיעה בשנת 2002 לכ-2% גרושים מתוך הגברים ו-1% גרושות מתוך הנשים. אחוז הגרושים בקרב היהודים הוא פי 4 ויותר מאשר בקרב המוסלמים, והוא הוכפל במהלך 13 שנים בקרב שני המינים. יחד עם זאת, ההבדל בין המינים נותר כשהיה.

<sup>11</sup> מתוך עיבוד מקבצי אוכלוסייה, ושנתון מס' 54, לוח 2.25.

<sup>12</sup> מתוך עיבוד של קובצי עלייה, גף עלייה והגירה, למ"ס.

<sup>13</sup> מתוך השנתון הסטטיסטי לישראל מס' 49, לוחות 2.19, 2.20, למ"ס.

תרשים מס' 6. אחוז הגרושים באוכלוסייה בגיל 15 ומעלה, לפי מין ודת<sup>15</sup>



המגמה של עלייה באחוז הגרושים באוכלוסייה החלה עוד לפני שנות השמונים, ונתוני מפקד 1972 מצביעים על אחוז גרושים נמוך ביותר, 2% לנשים ו-0.5% לגברים בקרב היהודים<sup>16</sup>. במהלך שלושה עשורים עלה לאין ערוך היקף הגירושין של היהודים, ובשנת 2002 פרופורציית הגרושים היא כ-8% לנשים וכ-5% לגברים.

<sup>14</sup> מתוך "תכונות דמוגרפיות של האוכלוסייה בישראל", מבוחר שנים.

<sup>15</sup> הבדלי חישוב עד 1995 ואחרי 1995, ראה פרק "מקור הנתונים ומתודולוגיה".

<sup>16</sup> תכונות דמוגרפיות של האוכלוסייה – חלק א', מפקד האוכלוסין והדיוור 1972, למ"ס.

## מה משפיע על הסיכויים להתגרש?

מחקרים שונים בעולם המערבי מעידים על מגוון גורמים המשפיעים על הסיכויים להתגרש: לגירושין קודמים של בני זוג ישנה השפעה שלילית על יציבות הנישואין. בארה"ב נמצא כי שיעור הגירושין (ל-100 נישואין) של בני זוג שהתגרשו בעבר הוא כפול מהשיעור לבני הזוג שעבורם היו אלה הנישואין הראשונים (McCarthy, 1978). גם בישראל נמצא קשר דומה, כאשר חלקם של אלה שהיו נשואים לפני הנישואין הנוכחיים והתגרשו, היה גדול מחלקם של אלה שהיו גרושים בן הזוגות שנישאו<sup>17</sup>. נישואין בגיל צעיר מגדילים גם הם את הסיכוי להתגרש, ואילו קיומם של ילדים צעירים מפחיתה את הסיכוי (White and Booth 1985; Wineberg 1988; Waite and Lilard 1991). כמו כן, הסיכוי להתגרש גבוה יותר למי שהוריו גרושים (Amato, 1996; White, Clarkberg, Stolzenberg & Waite, 1993; Waite & Gallagher, 2000), לבני זוג מעדות שונות (Lehrer & Chiswick, 1993) ולזוגות בהם האישה מבוגרת באופן משמעותי מהבעל (Carter & Glick, 1976).

לגירושין של בני זוג, ישנו כמובן גם אספקט כלכלי. לאורך המאה ה-20, בכל מפקדי האוכלוסין שנערכו בארה"ב, נמצא כי באזורים שבהם תעסוקת נשים היתה מקובלת, ההסתברות של אישה להיות גרושה היתה גבוהה יותר לעומת אזורים אחרים (Ruggles, 1997). עבודה זו תתמקד בחלק מן הגורמים לגירושין, תוך דגש על **תעסוקת נשים** מחוץ לבית, **השכלת נשים**, **הסטטוס הכלכלי של משק הבית ובעלות על דירה**.

**השכלת האישה**: לאור המשקל הרב שיש להשכלה בהערכת דפוסי ההתנהגות של היחיד, נצפה למצוא קשר שלילי בין השכלת האישה לבין הסיכוי להתגרש. השכלה גבוהה יותר תצמצם את סיכויי האישה להתגרש, כפי שנמצא במחקרים אחרים בעולם (Lilard & Waite, 1993). הדבר קשור בהנחה כי נשים משכילות יבחרו בצורה רציונלית את בני זוגן, ברמה שתגביר את הסיכוי לנישואין בריאים ויציבים.

מצד שני, הציפייה היא שתעסוקה תמורת שכר, מספקת לאישה אפשרות לפרנס את עצמה באופן בלתי תלוי בבעלה ועל כן תגביר את סיכוייה להתגרש. מה גם שתעסוקת האישה מחוץ לבית מורידה מחלוקת העבודה בין בני הזוג ומהתלות ההדדית ביניהם. האפשרות של גירושין לנשים שאינן נשואות באושר הופכת לאטרקטיבית יותר במצב שבו האישה עצמאית יותר מבחינה כלכלית.

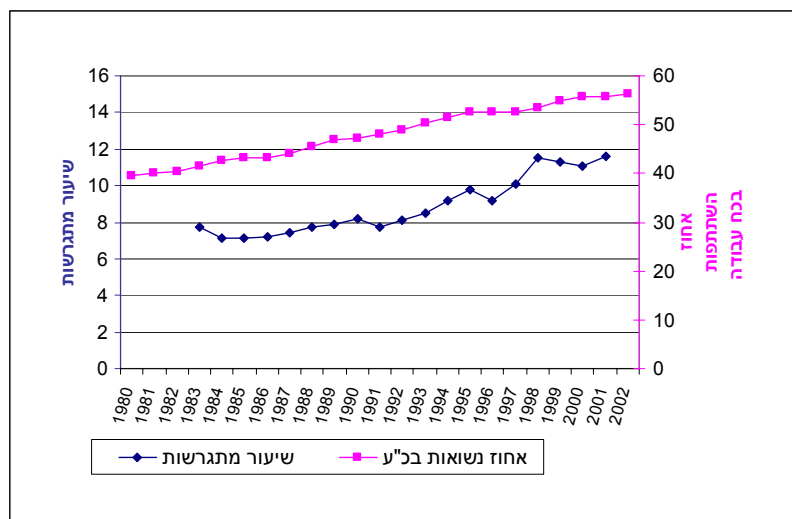
יחד עם זאת, אנו משערים כי קיים קשר שלילי בין **הסטטוס הכלכלי** של בני הזוג לבין הסיכוי להתגרש. בפיקוח על משתנים אחרים, סטטוס כלכלי גבוה יותר מעלה את היתרונות בהישארות בנישואין, ועל ידי כך מגביר את יציבותם. ככל שהסטטוס הכלכלי גבוה והרכוש המשותף של בני הזוג הוא רב, יש יותר מה "לסכן" על ידי גירושין. באותו הקשר, נמצא קשר שלילי בין בעלות על דירה לבין גירושין (South and Spitze, 1986), כאשר אנו רואים **בעלות על דירה** מרכיב חשוב של הגורם הכלכלי. כמו כן, גירושין עלולים להתרחש בסבירות גבוהה יותר במשפחות בעלות הכנסה נמוכה, ובארה"ב בשנות ה-60 וה-70, כאשר עלו שיעורי הגירושין, עלה השיעור במיוחד בקרב המשפחות בעלות ההכנסות הנמוכות (Cherline, 1992). ההסבר הפשוט לכך הוא שמחסור

<sup>17</sup> לוח 3.6, השנתון הסטטיסטי לישראל מס' 55, 2004, למ"ט.

בכסף ורמת חיים נמוכה יוצרים מתחים ומחלוקות בקרב בני זוג נשואים, והמצב חמור במיוחד כאשר הבעל מובטל.

בהמשך עבודה זו אנסה לזהות אלו מהגורמים שהוזכרו משפיעים על הסיכויים להתגרש בישראל, ובאיזו מידה הם משפיעים. נתונים מראים כי לאורך השנים הולך ועולה אחוז הנשים בישראל, אשר משתתפות בכח העבודה האזרחי (תרשים 7).

תרשים מס' 7. שיעור מתגרשות בגילים 15-49<sup>18</sup> ואחוז השתתפות נשים נשואות בכח עבודה אזרחי<sup>19</sup>



הדבר כמוכן אינו מעיד על קשר סיבתי בין תעסוקה בשכר לבין שכיחות הגירושין, ודרוש ניתוח רב משתני על מנת לבחון אם לתעסוקת נשים בשכר מחוץ לבית יש השפעה חיובית על הנטייה להתגרש.

## מקור הנתונים ושיטת ניתוח

**לניתוח הרב משתני** בעבודה זו 2 מקורות עיקריים:

- מפקד האוכלוסין והדיר, 1995, מדגם 20% (שאלון מורחב). נתוני המפקד כוללים נתוני פרט ונתוני משק בית דמוגרפיים וכלכליים עבור המדגם. לצורך העבודה, נשלפו כל הזוגות היהודים וה"אחרים"<sup>20</sup> הנשואים תושבי ישראל ביום המפקד עם כל המאפיינים הרלוונטיים.
- מרשם התושבים וקובצי שינוי מצב אישי הנגזרים ממנו. מקובצי שינוי מצב אישי נלקחו כל מקרי הגירושין שקרו לאחר המפקד, לפי מועדם. מסי הילדים למתגרשים - מקורו במרשם התושבים (בפרק התיאורי אשר קודם לניתוח).

<sup>18</sup> לוח 3.8, השנתון הסטטיסטי לישראל מס' 55, 2004, למ"ס.


<sup>19</sup> לוח 12.8, השנתון הסטטיסטי לישראל מס' 55, 2004, למ"ס.


<sup>20</sup> "אחרים" הינם נוצרים מקרב עולי בריה"מ לשעבר, או עולים שאינם מסווגים מבחינת דת. קבוצה זו מתגוררת בישראל בקרב יהודים.

לצורך חישוב הסיכויים להתגרש בהינתן מאפיינים דמוגרפיים, כלכליים ואחרים, ייעשה שימוש  
ברגרסיה לוגיסטית, בהתאם למשתנים כדלקמן:


$$\text{Log} \frac{p}{(1-p)} = \alpha + \beta_1 X_1 + \beta_2 X_2 + \beta_3 X_3 \dots + \beta_n X_n.$$


המשתנה התלוי בניתוח: **סטטוס גירושין**:


0 – לא אותר מקרה גירושין 


1 – אותר מקרה גירושין 

משתנים מסבירים:

 שייכות לכח עבודה שנתי: שייך/לא שייך.


 השכלה: תיכונית או על תיכונית(לא אקדמית)/תואר אקדמי.

 בעלות על דירה: בעלי דירה/לא בעלי דירה.


 בעלות על מוצרי חשמל: מדד לבעלות על מוצרי חשמל ומכונית (פקטור כערכיו נעים בין  
5.22-0).


משתני רקע:


 דת: יהודים/"אחרים"


 מקום לידה: ילידי בריה"מ/ישראל ואחר (לסטטיסטיקה התיאורית).

 מוצא: ישראל/אסיה-אפריקה/אירופה-אמריקה(לא כולל ילידי בריה"מ)/ילידי בריה"מ.

 סדר הנישואין (נישואין ראשונים או שניים+).

 גיל בנישואין (שנת לידה פחות שנת נישואין אחרונים).

 ותק בנישואין: מס' שנות נישואין.

 מס' ילדים מהנישואין (התאפשר רק לזוגות שהתגרשו, לוח מס' 2).

לצורך הניתוח, הושמטו כל הרשומות אשר כללו ערכים לא ידועים. הדבר נעשה בהנחה שהחוסר  
שנגרם אינו מושפע מהמשתנה התלוי, אלא מתפלג אקראית. כמו כן, נשואים אשר בני זוגם לא  
אותרו כשותפים למשק הבית, לא נכללו בניתוח משום שהעדר בן הזוג ממשק הבית עלול להטות  
ולהשפיע על הסיכוי לגירושין. הזוגות הנשואים אשר גרים יחד במשק הבית הם קרוב לוודאי  
בנישואין משותפים, אך ייתכנו מקרים אחרים (מקרים בהם בני הזוג נשואים לבני זוג אחרים).  
ראשית יוצגו התפלגויות של המשתנים המסבירים ביחס למשתנה התלוי, ולאחר מכן תוצג תמונת  
הניתוח הרב משתני, אשר תצביע על הגורמים המשפיעים על הגירושין תוך פיקוח על השפעת  
המשתנים האחרים.

## ממצאים

לוח מס' 2 מציג את הממוצעים וסטיות התקן של הגורמים הדמוגרפיים, הסוציו-אקונומיים והגורמים הקשורים במסלול-חיים. הפרופיל הוא נכון למצב בני הזוג בעת המפקד (1995). במקרים של משתנים דיכוטומיים: הממוצע הוא הפרופורצייה של הקבוצה אשר מקבלת ערך 1 באוכלוסייה, לכל משתנה ומשתנה. המדדים חושבו עבור נשים וגברים בנפרד, לאוכלוסיית המתגרשים ולאוכלוסיית הנותרים נשואים.

לוח מס' 2. סטטיסטיקה תיאורית: ממוצעים של המשתנים המסבירים וסטיות התקן

מתגרשים		נותרים נשואים		
ממוצע	ממוצע	ממוצע	ממוצע	
גברים	נשים	גברים	נשים	
(n=5,141)	(n=5,141)	(n=130,303)	(n=130,303)	
				<b>משתנים מסבירים</b>
				<b>מאפיינים דמוגרפיים</b>
0.02	0.02	0.03	0.02	1) אם אינו יהודי, 0 אם יהודי
(0.15)	(0.13)	(0.16)	(0.15)	
0.22	0.23	0.19	0.19	1) אם יליד בריה"מ, אחרת 0
(0.41)	(0.42)	(0.39)	(0.39)	
3.48		3.29		הפרש גילים ממוצע בין בני הזוג ערך מוחלט
(3.92)		(4.14)		
		1.63		מס' ילדים מהנישואין
		(1.46)		
		0.46		1) אם מוצא זהה, 0 אם מוצא שונה
0.58		(0.50)		בעל ואישה מאותו מוצא
(0.49)				
				<b>מאפיינים סוציו-כלכליים</b>
0.66	0.78	0.79	0.9	1) שייך, 0 לא שייך
(0.47)	(0.41)	(0.41)	(0.30)	
0.39	0.38	0.35	0.33	1) השכלה אקדמית, אחרת 0
(0.49)	(0.49)	(0.48)	(0.47)	
0.78		0.63		1) דירה בבעלות, אחרת 0
(0.42)		(0.48)		
3.04		2.93		מדד לבעלות על 9 מוצרי חשמל ביתיים + רכב
(1.35)		(1.37)		
				<b>מאפיינים של מסלול-חיים</b>
23.11	26.57	23.52	26.77	גיל בנישואין
(5.15)	(5.89)	(5.58)	(6.22)	
		38.95	42.24	גיל בגירושין
		(9.29)	(9.73)	
		15.42		1) נישואין שניים+, 0 נישואין יחידים
		(8.93)		
0.039	0.053	0.09	0.11	
(0.19)	(0.22)	(0.28)	(0.31)	

ההשוואה בין הקבוצות השונות מראה הבדלים קטנים יחסית בין מאפייני המתגרשים לבין מאפייני האוכלוסייה אשר נותרה נשואה בסוף שנת 2001. מבחינת המאפיינים הסוציו-אקונומיים אשר מעניינים אותנו בעבודה זו, ניתן להבחין בפרופורצייה גדולה יותר של שייכים לכח העבודה השנתי בקרב המתגרשים מאשר בקרב הנותרים נשואים. אם נתבונן רגע בנשים, נראה כי פרופורציית השייכות לכח העבודה בקרב המתגרשות היא 13% יותר מאשר בקרב הנותרות נשואות (0.79 לעומת 0.66). כמו כן, בעלות על דירה שכיחה פחות בקרב הזוגות המתגרשים: פרופורציית הזוגות בעלי דירה שלא התגרשו גבוהה ב-15% מהפרופורצייה בקרב המתגרשים (0.78 לעומת 0.63).

הבדל נוסף משמעותי שמשקף מן הלוח מתייחס לסדר הנישואין: הפרופורצייה של בני זוג שאלו עבורם נישואין חוזרים מתוך הנותרים המתגרשים (0.11 לגברים ו-0.09 לנשים) היא כפולה מזו שבקרב הנותרים נשואים (0.05 לגברים ו-0.04 לנשים). גורם נוסף המבדיל בין שתי הקבוצות הוא המוצא: בקרב הנשואים נשואים פרופורציית הזוגות ממוצא זהה גבוהה ב-10% מזו שבקרב המתגרשים (0.58 לעומת 0.46).

התמונה המתוארת לעיל, אין בה כדי להצביע על הגורמים אשר עשויים להשפיע על הסיכויים להתגרש. למטרה זו ייערך הניתוח הבא.

#### ניתוח רב-משתני (Hazards framework)

זיהוי של הגורמים המשפיעים נעשה תוך כדי פיקוח על גורמים אחרים. לצורך העניין, המשתנה "מקום לידה" (ילידי בריה"מ לעומת אחרים) שולב במשתנה חדש, "מוצא" שכולל 4 קטגוריות מוצא, לפי יבשת הלידה ויבשת לידת האב (לילידי ישראל), כשעולי בריה"מ מהווים קטגוריה 1: ישראל 2. אסיה-אפריקה 3. אירופה-אמריקה (לא כולל ילידי בריה"מ) 4. ילידי בריה"מ. לצורך הניתוח זוהו 5,141 מקרי גירושין מתוך 135,441 הזוגות הנשואים אשר חיו יחד במפקד האוכלוסין והדיר, 1995.

לוח מס' 3 מציג מודלים שונים המתייחסים לגורמים אשר עשויים להשפיע על הסיכוי להתגרש. בניגוד למה שציפנו, ההשפעה של **השתתפות הנשים בכח העבודה** כשלעצמה איננה מובהקת, ומשפיעה בקושי על הסיכויים להתגרש (מודל 1). הדבר מפריך את ההשערה לגבי עצמאות כלכלית של האישה אשר מעודדת אותה להיפרד מבן הזוג בעת משבר או חוסר התאמה. במודל 2, אשר כולל את השכלת האישה, עולה השפעתה של השייכות לכח העבודה, וכן המובהקות של משתנה מסביר זה. לפיכך, בפיקוח על השכלת האישה, ההשתייכות לכח העבודה מעלה ב-7% את הסיכויים להתגרש (בפיקוח גם על המשתנים הדמוגרפיים האחרים, כמובן). **השכלת האישה** משפיעה במידה רבה יותר על הסיכויים להתגרש: בקרב נשים אקדמאיות, הסיכוי להתגרש נמוך בכ-27% מאשר בקרבנשים שאינן אקדמאיות (הממצא לא משתנה גם בפיקוח על הגורמים הכלכליים, לוח 4). יש לציין כי השפעה זו קיימת גם ללא פיקוח על השייכות לכח העבודה. הדבר עולה בקנה אחד עם ההשערה שלנו, אשר נתמכת גם במחקרים בעולם (Lillard & Waite, 1993), לפיה נשים משכילות יותר ייטו להתגרש פחות, בהנחה שבחרו בן זוג באופן שכלתני יותר (המודל מפקח על הגיל בנישואין, אשר קשור כמובן בהשכלת האישה).

**בעלות על דירה** (מודל 3), אשר נתפשת כגורם המקשר בין בני זוג, אכן מורידה את הסיכויים להתגרש כפי שצפינו מראש. בעלות על דירה מקטינה את הסיכוי להתגרש ביותר מ-20%. לבעלות על דירה ישנה השפעה "ממתנת" על הגירושין, והדבר משתקף בכל המודלים. להיקף הבעלות על מוצרי חשמל ורכב (מודל 4) יש השפעה מזערית והיא אינה מובהקת. הסיבה לכך היא הקורלציה שיש בין שאר המשתנים המסבירים (במיוחד בעלות על דירה) לבין משתנה כלכלי זה. בכל המודלים בלוח ישנה רמה גבוהה של טיב התאמה ( $c=0.78$ ).

לוח מס' 3. רגרסיה לוגיסטית: הערכת הגורמים המשפיעים על הסיכויים להתגרש (יחס הסיכויים ורווח סמך 95%)

4	3	2	1	
"Odds Ratio"	"Odds Ratio"	"Odds Ratio"	"Odds Ratio"	
<i>גורמים סוציו-אקונומיים</i>				
		*1.07 (1.15-1.00)	1.01 (1.08-0.94)	שייכות האישה לכח עבודה שנתי (שייך=1, לא שייך=0)
		***0.73 (0.78-0.68)		השכלת האישה (השכלה אקדמית=1, אחרת=0) בעלות על דירה (כן=1, לא=0)
***0.79 (0.84-0.74)	***0.79 (0.84-0.74)			מדד לבעלות על מוצרי חשמל ורכב
1.01 (1.03-0.98)				
<i>מאפיינים דמוגרפיים</i>				
***1.41 (1.70-1.17)	***0.73 (0.87-0.60)	**0.78 (0.94-0.65)	**0.77 (0.93-0.64)	דת האישה (לא יהודיה=1, יהודיה=0)
				מוצא האישה (קבוצת ההתייחסות: מוצא ישראלי):
***1.40 (1.55-1.27)	***1.40 (1.55-1.27)	***1.23 (1.44-1.17)	***1.39 (1.54-1.26)	אסיה-אפריקה
***1.31 (1.46-1.17)	***1.31 (1.46-1.17)	***1.32 (1.47-1.19)	***1.30 (1.45-1.17)	אירופה אמריקה
***1.53 (1.71-1.35)	***1.52 (1.71-1.35)	***1.58 (1.78-1.40)	***1.51 (1.71-1.34)	ילידת בריה"מ לשעבר
***1.17 (1.25-1.10)	***0.85 (0.91-0.80)	***0.86 (0.91-0.81)	***0.86 (0.91-0.80)	מוצא זהה לשני בני הזוג (1 אם מוצא זהה, 0 אם מוצא שונה)
*0.99 (1.00-0.98)	*0.99 (1.00-0.98)	**0.99 (1.00-0.98)	*0.99 (1.00-0.98)	הפרש גילים בין בני הזוג
<i>גורמים של מסלול חיים ( Life course factors)</i>				
***0.94 (0.95-0.94)	***0.94 (0.95-0.94)	***0.95 (0.96-0.94)	***0.94 (0.95-0.94)	גיל האישה בנישואין
***0.90 (0.905-0.90)	***0.90 (0.905-0.90)	***0.90 (0.90-0.895)	***0.90 (0.90-0.895)	ותק בנישואין
***2.77 (3.11-2.44)	***2.76 (3.11-2.44)	***2.65 (2.99-2.34)	***2.77 (3.13-2.45)	סדר הנישואין של האישה (נישואין שניים=1, נישואין ראשונים=0)
135,444	135,444	135,444	135,444	N = מספר תצפיות
37,887.4	37,887.5	37,846.6	37,940.9	-2 log likelihood
5,832.6	5,832.4	5,873.3	5,779.0	Likelihood Ratio
11	10	11	10	: Chi-Square
0.78	0.78	0.78	0.78	: DF
				מדד C לטיב התאמת המודל

\*p<.05 \*\*p<.005 \*\*\* p<.0001



לוח מס' 4 כולל מודל "שלם" של מאפייני האישה, ומודל המתייחס למאפייני הבעל. נראה כי השפעת ההשכלה של הבעל על הסיכויים להתגרש דומה לזו של האישה, אך לשייכות הבעל לכח העבודה ישנה השפעה חזקה ומובהקת יותר מזו של האישה, על הסיכויים להתגרש. שייכות הבעל לכח העבודה מעלה ב-16% את הסיכויים להתגרש. הדבר קשור במחוייבות הכלכלית של הבעל לילדיו לאחר הגירושין, ועל כן הממצא אינו מפתיע.

**מאפיינים דמוגרפיים:** בתחילת הפרק העוסק בסיכויים להתגרש, צוינו מס' גורמים דמוגרפיים אשר נחקרו בעולם וזוהו כמשפיעים על הסיכויים להתגרש. מהמודלים שלפנינו (לוח 4) נראה כי ליהודים יש סיכוי רב יותר להתגרש לעומת "אחרים" (בקרב הנשים הסיכוי גבוה ב-26%). מבחינת **מוצא**, לבני זוג ממוצא ישראל יש הסיכוי הנמוך ביותר להתגרש **ולילידי בריה"מ** הסיכוי הגבוה ביותר (לנשים עולות, הסיכוי גבוה ב-61% מהסיכוי של נשים ממוצא ישראלי). **מוצא זהה** של בני זוג מוריד את הסיכוי להתגרש (ב-14%). **לגיל האישה בנישואין** השפעה שלילית על הסיכוי להתגרש, ועם כל שנה של גיל בנישואין, יורד הסיכוי להתגרש ב-5%. **לותק בנישואין** ישנה גם כן השפעה שלילית על הסיכויים להתגרש (הסיכוי יורד ב-10% בכל שנת ותק). אך בניגוד למשתנים הללו, **לסדר הנישואין** ישנה ההשפעה החיובית והגדולה ביותר על הסיכויים להתגרש (מודל 2): בקרב הנשים, הסיכוי להתגרש הוא למעלה מפי שניים כאשר מדובר בנישואין חוזרים.

לוח מס' 4. רגרסיה לוגיסטית: הערכת הגורמים המשפיעים על הסיכויים להתגרש (יחס הסיכויים ורווח סמך 95%): פיקוח על כלל משתני האישה וכלל המשתנים בניתוח

2	1	
"המודל השלם" של האישה ושל הבעל "Odds Ratio"	"המודל השלם" של האישה "Odds Ratio"	
<i>גורמים סוציו-אקונומיים</i>		
*1.07 (1.15-0.99)	*1.08 (0.98-0.85)	שייכות האישה לכח עבודה שנתי (שייכת=1, לא שייכת=0)
***0.79 (0.84-0.73)	***0.72 (0.77-0.68)	השכלת האישה (השכלה אקדמית=1, אחרת=0)
***0.78 (0.83-0.73)	***0.78 (0.83-0.73)	בעלות על דירה (כן=1, לא=0)
1.02 (1.05-1.00)	1.02 (1.05-1.00)	מדד בעלות על מוצרי חשמל ורכב
**1.16 (1.28-1.01)		שייכות הבעל לכח עבודה שנתי (שייך=1, לא שייך=0)
***0.79 (0.85-0.74)		השכלת הבעל (השכלה אקדמית=1, אחרת=0)
<i>מאפיינים דמוגרפיים</i>		
**0.74 (0.89-0.61)	**0.74 (0.89-0.61)	דת האישה (לא יהודיה=1, יהודיה=0)
מוצא האישה (קבוצת ההתייחסות: מוצא ישראל):		
***1.31 (1.45-1.18)	***1.32 (1.46-1.19)	אסיה-אפריקה
***1.32 (1.47-1.18)	***1.33 (1.48-1.19)	אירופה אמריקה
***1.52 (1.79-1.28)	***1.61 (1.82-1.43)	ילידת בריה"מ לשעבר
0.88 (1.08-0.72)		דת הבעל (לא יהודי=1, יהודי=0)
מוצא הבעל (קבוצת ההתייחסות: מוצא ישראל):		
1.05 (1.17-0.94)		אסיה-אפריקה
**1.17 (1.31-0.05)		אירופה אמריקה
*1.19 (1.41-1.00)		יליד בריה"מ לשעבר
***0.86 (0.92-0.81)	***0.86 (0.92-0.81)	מוצא זהה לשני בני הזוג (1 אם מוצא זהה, 0 אם מוצא שונה)
*0.98 (1.00-0.95)	*0.99 (1.00-0.98)	הפרש גילים בין בני הזוג
<i>גורמים של מסלול חיים (Life course factors)</i>		
***0.94 (0.96-0.92)	***0.95 (0.96-0.94)	גיל האישה בנישואין
***0.90 (0.904-0.90)	***0.90 (0.904-0.90)	ותק בנישואין
***2.08 (2.38-1.82)	***2.63 (2.97-2.32)	סדר הנישואין של האישה (נישואין שניים=1, נישואין ראשונים=0)
1.00 (1.03-0.98)		גיל הבעל בנישואין
***1.83 (2.07-1.61)		סדר הנישואין של הבעל (נישואין שניים=1, נישואין ראשונים=0)
135,444	135,444	N = מספר תצפיות
37,639.2	37,790.6	-2 log likelihood

			Likelihood Ratio
6,080.8	5,929.4		: Chi-Square
21	13		: DF
0.79	0.78		מדד C לטיב התאמת המודל
			*p<.05 **p<.005 *** p<.0001

## סיכום ומסקנות

השינויים בהיקף הגירושין בישראל משקפים את ההתפתחות שחלה בתפקיד המשפחה בחברה המערבית בכלל. האינדיווידואליזם, השאיפה לשוויון זכויות בין המינים והשינויים שחלו בתפקידי האישה הביאו להתרופפות התא המשפחתי. תהליכים כמו דחיית הנישואין, ירידה בפרייון, השכלת נשים, תעסוקת נשים מחוץ לבית וצמצום תפקידן בבית – כל אלה באים לידי ביטוי גם בחברה הישראלית. עבודה זו שופכת אור על תופעת הגירושין בישראל, כאשר ידוע מזה זמן על התרחבותה בקרב האוכלוסייה היהודית. כמו בארה"ב ובחברות מערביות אחרות, נראה כי לשינויים במשפחה הקשורים ב'מעבר הדמוגרפי השני' ישנה משמעות גם בישראל וזהו למעשה הרקע לממצאים שנחשפו בעבודה זו.

**להשכלת האישה** (בפיקוח על המשתנים האחרים, כולל הגיל בנישואין) ישנה השפעה שלילית על הסיכויים להתגרש, ובצרוף משתנה זה, **שייכות האישה לכח העבודה** מעלה את הסיכויים להתגרש. יחד עם זאת מצאנו כי לשייכות הבעל לכח העבודה, ישנה השפעה גדולה יותר ומובהקת יותר על הסיכויים להתגרש וייתכן כי הדבר קשור בהוצאות הכרוכות בתשלום עבור הילדים ומימון השתכנות מחודשת לאחר הגירושין. ייתכן כי ההשפעה המוגבלת של שייכות האישה לכח העבודה, יחסית למחקרים בעולם המערבי, נובעת מאותו דפוס ערכי-מסורתי שתואר במבוא ואשר מאפיין את החברה היהודית על אף היותה מודרנית. דפוס תרבותי זה עשוי לבלום במידה מסויימת השפעה חיובית של הגורם הכלכלי על הסיכוי להתגרש.

**בעלות על דירה** גם היא מהווה גורם מייצב בנישואין, ולבעלי דירה ישנו סיכוי קטן יותר (ב-22%) להתגרש. כך יוצא **שלבעלות על דירה ולהשכלת האישה** יש השפעה חזקה על יציבות הנישואין. אם מתבוננים במאפיינים הדמוגרפיים, גבוהים סיכוייהן של **עולות בריה"מ** לשעבר להתגרש מסיכוייהם של נשים ממוצא אחר (העולות מהוות יותר משליש מאוכלוסיית הגרושות בישראל, לוח מס' 1). גירושין לאחר הגירה הם תופעה מוכרת בחברות אחרות ונובעת ממספר גורמים: המעבר לארץ ולתרבות חדשה עלולים להביא למתחים וקשיים רגשיים ופסיכולוגיים. עקב העלייה עלולים להתחדד קונפליקטים בין בני הזוג, ומצוקות נוספות נובעות גם מן העובדה, כי תנאי המגורים והעבודה יוצרים אילוצים שאינם מאפשרים עוד את קיומם של המנגנונים שויסתו את מידת הקירבה בין בני המשפחה, או שפתרו מתחים וקונפליקטים (למשל, מרחב מחיה מצומצם שאינו מאפשר התרחקות פיזית) (Ben-David and Lavee, 1994).

יחד עם זאת, ישנו משתנה משמעותי בולט במיוחד והוא **סדר הנישואין**: לבני זוג בנישואין חוזרים ישנו סיכוי כפול להתגרש. הממצא דומה לזה שנמצא בארה"ב (McCarthy, 1978). נישואין חוזרים הינם יותר "מקדמי-גירושין" משום שבני זוג אלה נושאים איתם תכונות אשר מעלות את הסבירות להיפרדות (Martin & Bumpass, 1989), גם כאשר מפקחים על גורמים אחרים כהשכלה, גיל בנישואין וכו'.

כפי שנמצא בארה"ב (White, 1990), גם הניתוח הנוכחי מעיד ההסתברות לגירושין יורדת כאשר עולים **הותק בנישואין** והגיל: ההסבר שמציעים פרס וכץ (1996) להתייצבות הנישואין עם הותק הוא השקעתם המצטברת של בני הזוג בנישואין וצמצום האופציות של כל אחד מהם להינשא שוב. לסיום, ניתן להוסיף ולחקור משתנים נוספים שלא התאפשרו בעבודה זו כמו מס' ילדים וגילים (גורמים אלה משתקפים בחלקם בותק בנישואין), אך נסכם ונאמר כי עבודה זו מספקת תמונה רב-מימדית ומעניינת של מצב הגירושין בישראל.

- לוי ש. לוינסון ח., כץ א. (2002). אמונות, שמירת מסורת וערכים של יהודים בישראל 2000. ירושלים: מרכז גוטמן, המכון הישראלי לדמוקרטיה.
- פרס י. וכץ ר. (1991) "המשפחה בישראל: שינוי והמשכיות", מתוך משפחות בישראל, לאה שמגר-הנדלמן ורבקה בר יוסף, אקדמון, י-ם.
- פרס י. וכץ ר. (1996) "מגמות הגירושין בישראל והשלכותיהן לטיפול משפחתי". חברה ורווחה ט"ז, 4, 483-502.
- למ"ס: השנתון הסטטיסטי לישראל, מבחר שנים; "תנועה טבעית – נישואין וגירושין", מבחר שנים; "תכונות דמוגרפיות של האוכלוסייה בישראל", מבחר שנים; "תכונות דמוגרפיות של האוכלוסייה – חלק א'" מפקד האוכלוסין והדיור 1972; "משקי בית ומשפחות – תכונות דמוגרפיות" 1999-2000.
- Amato, P. R. (1996). Explaining the Intergenerational Transmission of Divorce. Journal of Marriage and the Family, 58(3), 628-640.
- Bell, N. & Ezra F. V. (1968). A Modern Instruction to the Family (rev. ed.). New York: free press.
- Ben-David, A. and Lavee Y. (1994) Migration and Marital Distress: The Case of Soviet Immigrants. Journal of Divorce and Remarriage, 21(3/4),133-145.
- Bumpass, L. L. (1990). What's Happening to the Family? Interaction Between Demographic and Institutional Change. Demography, 27, 483-498.
- Bumpass, L.L., Sweet J, A. and Cherline A. (1991). The Role of Cohabitation in Declining Rates of Marriage. Journal of Marriage and the Family. 53:913-927.
- Carter, H. and P. Glick. (1976). Marriage and Divorce: A Social and Economic Study. Cambridge, MA: Harvard University Press.
- Cherlin, A. (1992). Marriage, Divorce and Remarriage. Cambridge, MA: Harvard University Press.
- Clarkberg, M., Stolzenberg, R., & Waite, L. (1995). Attitudes, Values, and Entrance into Cohabitation Versus Marital Unions. Social Forces, 74, 609-634.
- Dixon Ruth (1971)., Explaining Cross-Cultural variation in Age at Marriage and Proportions Never Marrying, Population Studies, Vol 25(2), pp. 215-234 .
- Eurostat
- Haskey J. (1995). Trends in Marriage and Cohabitation: The Decline in Marriage and the Changing Pattern of Living in Partnerships. Population Trends, 80. HMSO pp. 5-15.
- Lehrer, E. L., & Chiswick, C. U. (1993). Religion as a Determinant of Marital Stability. Demography, 30, 385-403.

- Lesthaegh, R. (1995). The second Demographic Transition – An Interpretation. In Karen O. Mason and Jensen An-Magrit, editors. Gender and Family Change in Industrial Countries. Oxford, U. K.: Clarendon Press: 17-62.
- Lillard, L. A. & Waite, L. J. (1993). A Joint Model of Marital Childbearing and Marital Disruption. Demography, 30, 653-682.
- Martin, T. C. and L. L. Bumpass (1989). Recent Trends in Marital Disruption. Demography 26, pp. 37-51.
- Murdock, G. P. (1969) . Social Structure. New York: Free Press.
- McCarthy, J. (1978). A comparison of the probability of the dissolution of first and second marriages. Demography, 15, 345-359.
- Rally R.R. and Bumpass L.(2003) The Topography of the Divorce Plateau: Levels and Trends in Union Stability in the United States after 1980, Demographic Research. vol 8.
- Ruggles, S. (1997). The Rise of Divorce and Separation in the United States, 1880-1990, Demography, Vol. 34 (4):455-466.
- Schoen, R. and Standish N. (2001) The Retrenchment of Marriage in the US. Population and Development Review 27(3):55-563.
- Schoen, R. and Urton W.(1979) A Theoretical Perspective on Cohort Marriage and Divorce in Twentieth Century Sweden. Journal of Marriage and the Family, Vol. 41, No. 2, pp. 409-415.
- South, S., & Spitze, G. (1986). Determinants of Divorce Over the Marital Life Course. American Sociological Review, 51, 583-590.
- Waite, L. J. and L. A. Lillard (1991). Children and marital disruption. American Journal of Sociology 96, pp. 930-953.
- White, L. (1990). Determinants of divorce: A review of research in the eighties. Journal of Marriage and the Family 52, pp. 904-912.
- White, L. and A. Booth (1985), The transition to parenthood and marital quality. Journal of Family Issues 6, pp. 435-449.
- White L. and Rogers S.J. (2000). Economic Circumstances and Family Outcomes: A Review of the 1990s. Journal of Marriage and the Family, 62, 1035-1051.
- Wineberg, H. (1988), Duration Between Marriage and First Birth and Marital Stability. Social Biology 35, pp. 91-102.